

GOBIERNO DE LA PROVINCIA DE SAN LUIS
MINISTERIO DE SALUD
PROGRAMA DE SALUD PUBLICA
SUBPROGRAMA DE EPIDEMIOLOGIA



ESTADISTICAS

VITALES

AÑO 2006

GOBERNADOR DE LA PROVINCIA DE SAN LUIS

Dr. ALBERTO RODRIGUEZ SAA

MINISTRO DE SALUD

Lic. EDUARDO GOMINA

JEFA DEL PROGRAMA DE SALUD PUBLICA

Lic. ELISA MUÑOZ

SUBPROGRAMA DE EPIDEMIOLOGIA

Dr. ROLANDO RAMIREZ

SUBPROGRAMA DE EPIDEMIOLOGIA

AREA DE ESTADISTICAS VITALES

Tec. STELLA MARIS LONGHI

Tec. ALEJANDRO RIOS

Aux. EMILIA CAMARGO

Pasante DALILA MENDOZA

Indice

Introducción.	6
Definiciones.	8
Fórmulas Utilizadas en la Publicación.	16
Delegaciones de Registros Civiles de la Provincia de San Luis. Mapa.	18
Proyección de Población por Departamento y Sexo. Provincia de San Luis. Año 2006.	19
Indicadores de Hechos Vitales en Número Absoluto y Tasa Anual por mil. Provincia de San Luis. Año 2006. .	20
Indicadores de Hechos Vitales en Número Absoluto y Tasa Anual por mil. Provincia de San Luis. Período: 2001 – 2006.	21
Nacidos Vivos, Matrimonios, Defunciones Generales y Defunciones Fetales, registradas por Departamento y Localidad de Ocurrencia. Provincia de San Luis. Año 2006.	22 -23
Nacidos Vivos según Edad y Departamento de Residencia de la Madre. Provincia de San Luis. Año 2006. ..	24
Nacidos Vivos según Nivel de Instrucción y Departamento de Residencia de la Madre. Provincia de San Luis. Año 2006.	25
Nacidos Vivos según Edad y Nivel de Instrucción de la Madre. Provincia de San Luis. Año 2006.	26
Nacidos Vivos según Peso al Nacer y Departamento de Residencia de la Madre. Provincia de San Luis. Año 2006.	27
Nacidos Vivos según Tipo y Categorización de Peso al Nacer por Departamento de Residencia de la Madre. Provincia de San Luis. Año 2006.	28
Nacidos Vivos según Semanas Completas de Gestación por Departamento de Residencia de la Madre. Provincia de San Luis. Año 2006.	29
Nacidos Vivos según Tiempo de Gestación y Departamento de Residencia de la Madre. Provincia de San Luis. Año 2006.	30
Nacidos Vivos según Peso al Nacer, Edad Gestacional y Departamento de Residencia de la Madre. Provincia de San Luis. Año 2006.	31
Nacidos Vivos según Número de Orden de Nacimiento y Departamento de Residencia de la Madre. Provincia de San Luis. Año 2006.	32
Nacidos Vivos según Peso al Nacer y Edad Gestacional. Provincia de San Luis. Año 2006.	33
Nacidos Vivos según Nivel de Instrucción de la Madre y Número de Orden de Nacimiento. Provincia de San Luis. Año 2006.	33
Relación Porcentual de Nacidos Vivos, según Edad de la Madre, Instrucción de la Madre, Peso Bajo al Nacer, Semanas de Gestación y Orden de Hijos, por Departamento de Residencia de la Madre y Riesgo de Muerte al Nacer. Provincia de San Luis. Año 2006.	34
Nacidos Vivos, Población, Tasa de Natalidad y Sexo por Departamento de Residencia de la Madre. Provincia de San Luis. Año 2006.	35
Nacidos Vivos por Departamento de Residencia de la Madre y Lugar de Ocurrencia. Provincia de San Luis. Año 2006.	36
Nacidos Vivos según Tiempo de Gestación, Peso al Nacer y Lugar de Ocurrencia. Provincia de San Luis. Año 2006.	37
Defunciones de Menores de un Año según Edad y Sexo. Provincia de San Luis. Año 2006.	38
Tasa de Mortalidad Infantil por Departamento de Residencia de la Madre. Provincia de San Luis. Período: 1999 - 2006.	39
Tasa Promedio de Mortalidad Infantil por Departamento de Residencia de la Madre. Provincia de San Luis. Período: 1999 - 2006.	40
Defunciones de Menores de un Año según Establecimiento dónde Ocurrió el Fallecimiento. Provincia de San Luis. Año 2006.	41
Defunciones Infantiles en Número Absoluto y Tasa por 1.000 Nacidos Vivos según Tipo por Departamento de Residencia de la Madre. Provincia de San Luis. Año 2006.	42

Defunciones Neonatal Precoz y Neonatal Tardía por Causa y Sexo. Provincia de San Luis. Año 2006.	43
Defunciones Postneonatales (28 días a < 1 año) por Causa y Sexo. Provincia de San Luis. Año 2006.	44
Defunciones Menores de 1 (un) año, clasificada por Grado de Instrucción y Departamento de Residencia de la Madre. Provincia de San Luis. Año 2006.	45
Tasa de Mortalidad Infantil según Nivel de Instrucción de la Madre. Provincia de San Luis. Año 2006.	46
Defunciones de Menores de 1 (un) año, clasificadas por Edad e Instrucción de la Madre. Provincia de San Luis. Año 2006.	47
Relación Porcentual de las 6 (seis) primeras Causas de Mortalidad Infantil según la Clasificación Internacional de Enfermedades - 10º Revisión (CIE - 10). Provincia de San Luis. Año 2006.	48
Defunciones de 1 a 5 años, por Sexo, Edad y Departamento de Residencia de la Madre. Provincia de San Luis. Año 2006.	49
Defunciones de 1 a 5 años de Sexo Masculino y Sexo Femenino por Departamento de Residencia de la Madre y causas de Muerte. Provincia de San Luis. Año 2006.	50
Relación Porcentual de las 10 (diez) primeras Causas de Mortalidad General de acuerdo a la Clasificación Internacional de Enfermedades - 10ª Revisión. Provincia de San Luis. Año 2006.	51 – 52
Cantidad de Defunciones Generales por Grupo de Edad y Departamento de Residencia. Provincia de San Luis. Año 2006.	53
Cantidad de Defunciones por Grupo de Edad y Causa. Departamento Ayacucho. Provincia de San Luis. Año 2006.	54
Cantidad de Defunciones por Grupo de Edad y Causa. Departamento Belgrano. Provincia de San Luis. Año 2006.	55
Cantidad de Defunciones por Grupo de Edad y Causa. Departamento Pringles. Provincia de San Luis. Año 2006.	56
Cantidad de Defunciones por Grupo de Edad y Causa. Departamento Chacabuco. Provincia de San Luis. Año 2006.	57
Cantidad de Defunciones por Grupo de Edad y Causa. Departamento Pedernera. Provincia de San Luis. Año 2006.	58
Cantidad de Defunciones por Grupo de Edad y Causa. Departamento Gob.Dupuy. Provincia de San Luis. Año 2006.	59
Cantidad de Defunciones por Grupo de Edad y Causa. Departamento Junín. Provincia de San Luis. Año 2006.	60
Cantidad de Defunciones por Grupo de Edad y Causa. Departamento Capital. Provincia de San Luis. Año 2006.	61
Cantidad de Defunciones por Grupo de Edad y Causa. Departamento San Martín. Provincia de San Luis. Año 2006.	62
Defunciones Maternas Según Causa de Muerte y Tasa de Mortalidad por 10.000 Nacidos Vivos y Edad de las Fallecidas. Provincia de San Luis. Año 2006.	63
Mortalidad Materna por Causa, Edad y Residencia Habitual. Provincia de San Luis. Año 2006.	63
Mortalidad Perinatal según Departamento de Residencia de la Madre. Provincia de San Luis. Año 2006.	64
Defunciones Perinatales Clasificadas por Causa y Sexo. Provincia de San Luis. Año 2006.	65
Defunciones Fetales y Tasa de Mortalidad Fetal por Departamento de Residencia de la Madre. Provincia de San Luis. Año 2006.	66
Defunciones Fetales registradas según Peso por Departamento de Residencia de la Madre. Provincia de San Luis. Año 2006.	67
Defunciones Fetales según Edad Gestacional y Departamento de Residencia de la Madre. Provincia de San Luis. Año 2006.	68
Defunciones Fetales clasificadas por Peso y Edad Gestacional en semanas. Provincia de San Luis. Año 2006.	69
Total de Nacidos Vivos, Defunciones Infantiles, Defunciones Neonatales, Defunciones Postneonatales y Defunciones Generales. Provincia de San Luis. Período: 1980 – 2006.	70

INTRODUCCION

Esta publicación difunde información estadística básica sobre nacimientos, defunciones y matrimonios, incluyendo algunas tasas y distribuciones relativas. Se elaboró a partir de los datos disponibles para el Año 2006 provenientes de los registros permanentes de ESTADISTICAS VITALES:

- Informe Estadístico de Nacidos Vivos
- Informe Estadístico de Matrimonios
- Certificado de Defunción
- Certificado de Defunción Fetal

La consolidación de los archivos de nacidos vivos, defunciones generales y defunciones fetales ha permitido la clasificación de los hechos vitales por lugar de residencia habitual independientemente de su lugar de registro u ocurrencia. En el caso de nacidos vivos, defunciones fetales y defunciones de niños menores de un año, se toma como residencia habitual, el domicilio legal de la madre.

De esta forma, pueden identificarse para todos los hechos vitales, el lugar de registro y ocurrencia del mismo y el de residencia habitual (como se efectúa en esta Provincia).-

La diferencia en el valor de los distintos indicadores (natalidad, mortalidad general, mortalidad infantil, etc.) que se elaboran a nivel provincial y nacional, obedece entre otras razones, al consolidado anual que realiza la Dirección Nacional de Estadísticas de salud, con la información que le provee cada una de las jurisdicciones.-

El objetivo de esta publicación es facilitar a los usuarios el acceso a la información de mayor demanda. La desagregación geográfica hasta Departamento es de gran utilidad para el Sector Salud y para otros sectores. Las actuales modalidades de organización de la atención de la salud y el desarrollo de los programas o proyectos para la ejecución de políticas sociales, requieren de la identificación de diferenciales, natalidad, mortalidad, etc. en espacio geográfico desagregado y muy localizado. Esto conduce a un mayor requerimiento de desagregación de la información estadística que se elabora y se difunde.-

La obtención de los datos supone el cumplimiento de las siguientes etapas:

- A NIVEL LOCAL: en los registros civiles y delegaciones de registros civiles, se inscriben y registran los hechos vitales. A ellos compete, además, la recolección y transmisión de los datos.-
- A NIVEL JURISDICCIONAL : las unidades de Estadísticas Vitales y Salud realizan recepción, codificación y captura de los datos, suministrando anualmente los archivos al nivel nacional.-

El Programa de Estadísticas Vitales es responsable de la coordinación del sistema y de la centralización de los datos; proporciona normas uniformes de recolección, elaboración y análisis de la información estadística, basadas en los principios y recomendaciones de la Oficina de Estadísticas de Naciones Unidas, lo que contribuye a la homogeneidad de los datos.-

En el presente, se está desarrollando una etapa de redefinición y adecuación del sistema estadístico. Esto supone la propuesta de un nuevo sistema de administración de datos, lo que posibilitará actuar simultáneamente en el procesamiento de los mismos y en su posterior análisis. No obstante, debe advertirse sobre la necesidad de profundizar las acciones que tiendan a mejorar la integridad y calidad de los datos que se registran.-

En algunos departamentos se observan variaciones importantes en el número de hechos vitales y consecuentemente, en las tasas resultantes. En aquellos lugares donde el número de nacidos vivos, defunciones menores de un año y defunciones maternas es muy pequeño, las tasas pueden presentar valores atípicos y variaciones muy grandes entre períodos.-

La consolidación de los futuros archivos, con información oportuna y análisis de las mismas, permitirá confirmar las variaciones observadas e interpretar el significado de las mismas.-

Por último corresponde agradecer a todos los que posibilitaron de una u otra manera la edición de esta publicación, en especial a los *REGISTROS CIVILES* de esta provincia.-

DEFINICIONES Y FORMULAS PARA EL CALCULO DE LAS TASAS UTILIZADAS

NACIDOS VIVOS:

Es la expulsión o extracción completa del cuerpo de la madre prescindiendo de la duración del embarazo de un producto de la concepción que, después de la separación, respire o manifieste cualquier otro signo de vida, tal como el latido del corazón, pulsaciones del cordón umbilical, o movimiento efectivo de músculos voluntarios, haya o no haya sido cortado el cordón umbilical y esté o no unida la placenta; cada producto de tal alumbramiento se considera *nacido vivo*.-

DEFUNCION:

Es la desaparición permanente de todo signo de vida, cualquiera que sea el tiempo transcurrido desde el nacimiento con vida (cesación pos-natal de las funciones vitales sin posibilidad de resucitar). Por lo tanto, esta definición excluye las defunciones fetales.-

DEFUNCION FETAL:

Es la muerte de un producto de la concepción, antes de su expulsión o su extracción completa del cuerpo de su madre, independiente de la duración del embarazo; la muerte está indicada por el hecho de que después de la separación, el feto no respira ni da ninguna otra señal de vida, como latidos del corazón, pulsaciones del cordón umbilical o movimientos efectivos de los músculos de contracción voluntaria.-

DEFUNCION MATERNA:

Es la defunción de una mujer mientras está embarazada o dentro de los 42 días siguientes a la terminación del embarazo, independientemente de la duración y el sitio del embarazo mismo o su atención pero no por causas accidentales o incidentales.-

MORTALIDAD INFANTIL:

La *mortalidad infantil* comprende la mortalidad de menores de un año. Se llama *mortalidad neonatal* a la ocurrida en el transcurso de los primeros 28 días de vida y la expresión *mortalidad post-neonatal* designa la ocurrida desde el fin del período hasta la edad de un año.-

El estudio de la mortalidad infantil debe tener en cuenta un conjunto de factores que influyen y determinan el nivel de la misma: biológicos, demográficos, socio-económicos, culturales, ambientales, de atención de la salud y geográficos.-

La influencia de estos factores difiere según la edad de los menores de un año. En la mortalidad neonatal prevalecen aquellos referentes tanto a las condiciones congénitas como a la atención de la salud (salud de la madre, control del embarazo, atención del parto y del niño durante los primeros días de vida). En la mortalidad post-neonatal tiene mayor impacto las condiciones ambientales y socio-económicas sobre la salud de niño.-

La mortalidad infantil es considerada como uno de los indicadores más importantes para la planificación en salud y debido a su especial utilidad, es necesario calcular e interpretar correctamente sus valores. Probablemente, los errores más graves son los que provienen de una incorrecta aplicación de la definición del hecho y de la inscripción del mismo.-

Existe una tendencia a inscribir como defunción fetal a los niños que, aún habiendo nacidos vivos, mueren inmediatamente. O sea, que podría haber una sub-inscripción de nacidos vivos y también de las defunciones infantiles, situación que influye en el cálculo de las tasas de mortalidad infantil.-

Otro factor a considerar es que no se registre el nacimiento o la defunción.-

PERIODO NEONATAL:

El período neonatal comienza en el nacimiento y termina 28 días completos después del nacimiento. Las *muertes neonatales* (las muertes entre los nacidos vivos durante los primeros 28 días completos de vida), pueden subdividirse en *muertes neonatales precoces*, que ocurren durante los primeros 7 días de vida y *muertes neonatales tardías*, que ocurren después del séptimo día pero antes de los 28 días completos de vida.-

LUGAR DE RESIDENCIA HABITUAL:

Es la localización geográfica o dirección donde reside habitualmente la persona de que se trate. Este no necesita ser el mismo lugar en que aquella persona se encontraba en el momento en que ocurrió el hecho o en su residencia legal. A los efectos de tabulación, el lugar de residencia debe determinarse de la siguiente manera:

- para NACIDOS VIVOS: lugar de residencia de la madre en el momento del alumbramiento del nacido vivo

- para DEFUNCIONES MENORES DE 1 AÑO: lugar de residencia de la madre en el momento de la muerte del niño (o la del niño sí la madre ha muerto)
- para DEFUNCIONES: lugar de residencia del fallecido al morir.-

PERIODO PERINATAL:

La clasificación Estadística Internacional de Enfermedades y Problemas relacionados con la Salud – Décima Revisión (CIE-10) estableció definitivamente que el período perinatal comienza cuando se completa **la 22ª. Semana de gestación** (cuando el peso del feto es normalmente de **500 gramos**) **y termina 6 días completos después del parto** y, por lo tanto, las pérdidas fetales tardías serán aquellas producidas a partir de 22ª. Semana de gestación.-

EDAD GESTACIONAL:

La duración de la gestación se mide a partir del primer día del último período menstrual normal. La edad gestacional se expresa en días o semanas completas (por ejemplo: los hechos que hayan ocurrido entre los 280 y 286 días completos después del comienzo del último período menstrual normal se considera como que han ocurrido a las 40 semanas de gestación). -

PRETERMINO: menos de 37 semanas completas de gestación (menos de 259 días). -

A TÉRMINO: de 37 semanas completas a menos de 42 semanas completas de gestación (entre 259 días a 293 días). -

POSTERMINO: de 42 semanas completas o más de gestación (294 días o más)

EDAD DE LA MADRE DEL RECIEN NACIDO:

- ALTO RIESGO: menos de 20 años
- BAJO RIESGO: entre 20 y 34 años
- RIESGO INTERMEDIO: mayores de 34 años

PESO AL NACER:

Es la primera medida del peso del feto o del recién nacido hecha después del nacimiento.-

- PESO BAJO AL NACER: menos de 2.500 grs. (hasta 2.499 grs. inclusive)

- PESO MUY BAJO AL NACER: menos de 1.500 grs. (hasta 1.499 grs. inclusive)
- PESO EXTREMADAMENTE BAJO AL NACER: menos de 1.000 grs. (hasta 999 grs. inclusive)

CAUSAS DE DEFUNCION:

Las causas de defunción que se deben registrar en el certificado médico son todas aquellas enfermedades, estados morbosos o lesiones que causaron la muerte o que contribuyeron a ellas y las circunstancias del accidente o de violencia que produjeron dichas lesiones.-

CAUSA BASICA DE DEFUNCION:

La causa básica de defunción es la enfermedad o lesión que inició la cadena de acontecimientos patológicos que condujeron directamente a la muerte, o las circunstancias del accidente o violencia que condujeron a la lesión fatal.-

Ejemplo:

- ◆ a) ruptura de varices esofágicas
- ◆ b) debida a: cirrosis hepática
- ◆ c) debida a: alcoholismo crónico

Se selecciona el alcoholismo crónico, por ser la causa básica que desencadena la secuencia que lo lleva a la muerte.-

NIVEL DE INSTRUCCIÓN MATERNO:

El nivel de instrucción materno es un factor de riesgo para el hijo en cuanto a la probabilidad de sufrir daño (muerte, enfermedad o secuela). Esta fuerte asociación está sustentada por numerosos trabajos y verificado en la Argentina en diferentes estudios.-

La Organización de las Naciones Unidas, a través de su Oficina de Estadísticas, recomienda en *"Principios y Recomendaciones para un Sistema de Estadísticas Vitales"* categorizar el Nivel de Instrucción Materno en siete grupos: Analfabeta, Primaria Incompleta y Completa, Secundaria Incompleta y Completa y Terciaria o Universitaria Incompleta y Completa.-

El mayor riesgo corresponde a los niños, hijos de madres con bajo nivel de instrucción y el menor riesgo a los hijos de madres con alto nivel de instrucción.-

Para simplificar el análisis y su interpretación, así como para uniformizar los agrupamientos, se sugieren los siguientes tres grupos:

- ◆ 1 - Analfabetismo: (ALTO RIESGO) incluye Analfabeta y Primaria Incompleta.
- ◆ 2- Nivel Secundario: (RIESGO INTERMEDIO) incluye Primaria Completa, Secundaria Incompleta y Secundaria Completa.
- ◆ 3 - Nivel Universitario: (BAJO RIESGO) incluye Terciaria Incompleta más Terciaria Completa.-

NUMERO DE ORDEN DE NACIMIENTO:

El primer hijo tiene mayor riesgo que el segundo y el tercero. A partir de éste, el riesgo aumenta en forma muy importante, al punto que la gran múltipara es considerada una madre de alto riesgo. Estas son más frecuentes en departamentos con déficit socio-económico culturales, en los cuales no existen programas de control de la natalidad.-

Esta gran multiparidad se ve en muchas regiones, aún en madres jóvenes por lo que muchas veces no está asociada con la edad de la madre como podría esperarse.-

La importancia de este factor en el área Materno-Infantil, justifica su análisis en la provincia.-

MORTALIDAD INFANTIL SEGUN CRITERIOS DE REDUCIBILIDAD

Estudiar las causas de muerte según "*Criterios de Reducibilidad*", tiene como objeto detectar problemas, sustentar la toma de decisiones y guiar las actividades, de forma tal que faciliten la instrumentación de medidas correctivas adecuadas.-

La mayor incidencia de muertes "Reducibles" del total de muertes (infantiles, neonatales o post-neonatales) sería un indicador de mala atención de la salud. Esta clasificación permitirá que los datos elaborados de esta forma pudieran ser utilizados para orientar las acciones sectoriales en el área materno-infantil en función del riesgo, guiar la normatización de las patologías prevalentes en el medio y sustentar la planificación y programación de actividades y servicios.-

Se definen diferentes causas de muerte para el período neonatal (0 a 28 días) y para el período post-neonatal (28 a 365 días). Para la codificación de los agrupamientos de las causas se utilizan los códigos de la *HICE – 10ª Revisión*. Dos grandes grupos de causas integran esta clasificación:

- REDUCIBLES : incluyen las defunciones cuya frecuencia podría disminuirse, en función del conocimiento científico actual y por distintas acciones desarrolladas, fundamentalmente a través de los servicios de salud
- DIFÍCILMENTE REDUCIBLES : incluyen las defunciones que en la actualidad no son reducibles

RECOMENDACIONES PARA EL CORRECTO LLENADO DEL CERTIFICADO DE DEFUNCION

Esta información tiene como finalidad cooperar con los profesionales médicos para completar la parte de “**CERTIFICACION MEDICA DE CAUSA DE DEFUNCION**” del **INFORME ESTADISTICO DE DEFUNCION** según el modelo recomendado por la **ORGANIZACIÓN MUNDIAL DE LA SALUD (O.M.S.)**.

El Informe Estadístico de Defunción es la fuente más importante de Estadística de Mortalidad, que ofrece gran interés para la programación y evaluación de las acciones de Salud y el cumplimiento de las políticas correspondientes, como así mismo para las investigaciones médicas y epidemiológicas, la utilidad de esta información está asociada a la calidad de los datos que se recolectan, en particular la referida a la certificación de la causa de muerte. Por consiguiente, **DEPENDEN DEL MEDICO QUE LAS ESTADÍSTICAS REFLEJEN LO MAS FIELMENTE POSIBLE LAS CAUSAS DE MUERTE DE LA POBLACION.**

Resulta obvio entonces, que una correcta programación y evaluación de tales acciones dependen sustancialmente de la calidad y oportunidad de los datos que se recolectan.

El formulario para la inscripción de la defunción consta de dos secciones: una con fines legales que se encuentra en la parte superior y otra con fines exclusivamente estadísticos (El Informe Estadístico de Defunción).

Es importante señalar que los datos contenidos en el Informe Estadístico de defunción tiene un objetivo puramente estadístico y no pueden utilizarse para fines legales.- Este principio está establecido en Ley 17.622/68 y Decreto Reglamentario 3110/70 que crea el sistema Estadístico Nacional y establece la obligatoriedad del Secreto Estadístico.-

Por lo tanto, al certificar la causa de muerte, hay que tener ciertos criterios a saber, el profesional médico es el que debe firmar el Certificado de Defunción y tiene la responsabilidad de describir la cadena de acontecimientos patológicos que provocan la muerte.

a) En la Parte I, inciso “a” consignar la causa que condujo directamente a la muerte o sea la enfermedad, lesión o complicación que causó el fallecimiento (no la manera o modo de morir, como paro cardíaco o respiratorio, síndrome coledociano u otro, astenia, abdomen agudo, muerte súbita etc.), En el inciso “b” y “c” consignar los antecedentes patológicos que causaron la defunción asentada en “a”, indicándose en la última línea ocupada, lo que se denomina “Causa Básica de la Defunción”.- Esta última es la afección o lesión que **inició** el proceso que finalizó con la muerte.-

b)

Ejemplo 1: Parte I:

- a) Insuficiencia Hepática.
- b) Obstrucción de las Vías Biliares.
- c) Carcinoma de páncreas.

Ejemplo 2: Parte I:

- a) Infarto cerebral y neumonía hipostática.
- b) Hipertensión (10 años de evolución)
Diabetes tipo II (1 año de evolución)
- c) Arteriosclerosis.

c) En la parte II del Certificado de Defunción, se anota cualquier estado patológico importante que contribuyó a la muerte pero que no estuvo relacionado directamente con la enfermedad que condujo directamente a ella.-

Ejemplo 1: Parte I:

- a) Hematemesis.
- b) Sangramiento de várices esofágicas.
- c) Cirrosis del Hígado

Parte II. Anemia

Ejemplo 2: Parte I:

- a) Insuficiencia Respiratoria Aguda.
- b) Neumopatía – Cáncer de Laringe.
- c) -----

Parte II:

Desnutrición.

d) Por último no sería necesario completar las líneas “b” y “c”, si en lo asentado en “a”, se describiría por completo el curso de lo acontecido.-

e) Consignar la patología con terminología médica actualizada, evitando términos poco conocidos.-

f) Indicar el intervalo aproximado entre el comienzo de la enfermedad y la muerte: consignar el tiempo transcurrido entre la aparición de cada estado patológico y la muerte.- Este dato es omitido frecuentemente, siendo de gran utilidad pues permite la verificación de una correcta secuencia, facilitando la tarea del codificador.-

g) Completar el Certificado de Defunción con **letra clara** a fin de facilitar su análisis posterior ya que es elevado el porcentaje de causa mal definidas por ser lo asentado ilegible.-

h) Cuando la muerte se produjo como consecuencia de diseminaciones metastásica, indicar el “Tumor Primario”, ya que según el principio de “Causas Básica de la Defunción” no se puede considerar como ésta a la metástasis, para que ella exista debe haber sido causada por un tumor maligno primario.-

Anote una causa en cada línea		Tiempo entre el comienzo de cada enfermedad y la muerte
Causa de defunción:		
Parte I		
La muerte fue debida a:	a).....	_____
Causa inmediata o final	b) debido a.....	_____
Causas si las hubiere que dieron origen a la anotada en a). Anotar la causa básica en la línea inferior.		_____

Parte II		
Otros estados patológicos concomitantes (enfermedades que contribuyeron a la muerte sin tener relación con la causa inmediata)		
.....		

i) En caso de **muerte violenta** indicar si fue accidente, suicidio u homicidio.-

La descripción concisa y completa de las circunstancias en que los accidentes o violencias se produjeron, permiten indicar su origen o sea la causa básica, que es la información útil necesaria a los fines de prevención.-

a) **Lugar donde ocurrió el hecho:** indicar el lugar donde ocurrió el accidente, suicidio u homicidio.

Ejemplo: Vía pública, ruta, casa, campo, confitería, parque, río, casino, cine, montaña, etc.

b) **Circunstancias que la produjo:** anotar si el fallecido fue atropellado por algún vehículo, se hirió a si mismo, fue golpeado por una máquina, fue golpeado con un objeto contundente, fue pateado por algún animal, rodó por una montaña, se cayó de un andamio, se cayó de una cama, etc.

Ejemplo: una persona fallece debido a fractura de cráneo causada por un accidente automovilístico al perder el control del vehículo y chocar contra un árbol, mientras circulaba por la ruta.-

Parte I

- a) Fractura de Cráneo. (1 día)
- b) Accidente automovilístico (1 día)

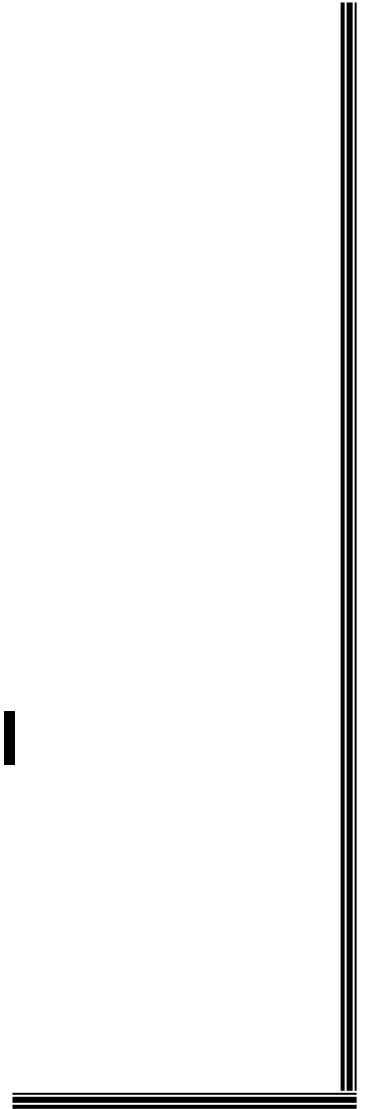
En caso de muerte violenta, marcar con una cruz el casillero correspondiente a accidente.-

a) **lugar donde ocurrió:** en la ruta.-

b) **circunstancia en que se produjo:** manejando su automóvil, perdió el control del mismo y chocó contra un árbol.-

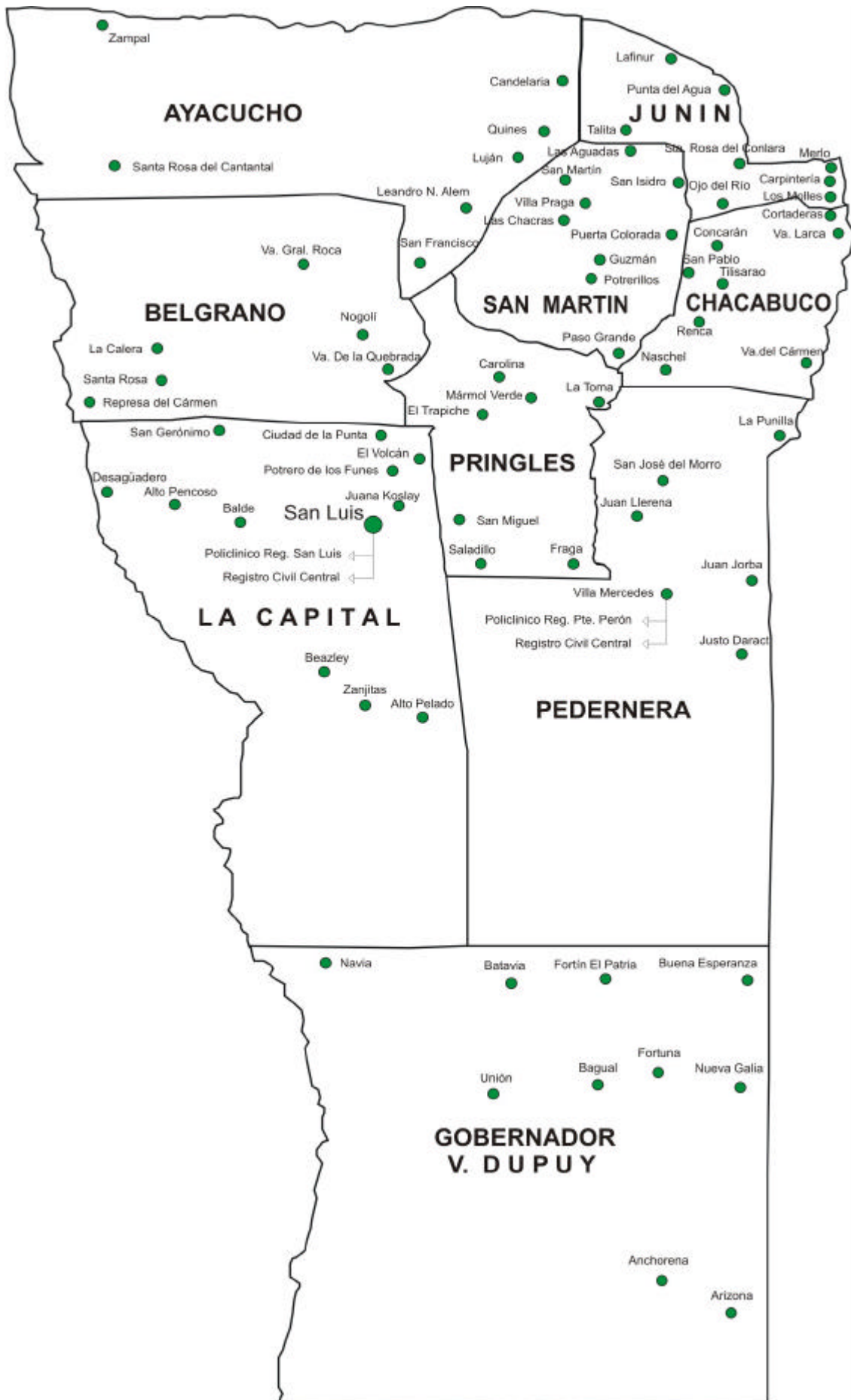
EN CASO DE MUERTE VIOLENTA	ACCIDENTE 1 <input type="checkbox"/>	a) LUGAR DONDE OCURRIO EL HECHO
	SUICIDIO 2 <input type="checkbox"/>
	HOMICIDIO 3 <input type="checkbox"/>	b) CIRCUNSTANCIA EN QUE SE PRODUJO.....

Fórmulas
utilizadas en la
presente
publicación anual



TASA ANUAL DE NATALIDAD :	$\frac{\text{Total Nacidos Vivos Registrados}}{\text{Total de Población}}$	x 1.000
TASA DE MORTALIDAD GENERAL :	$\frac{\text{Total Defunciones Registradas}}{\text{Total de Población}}$	x 1.000
TASA DE NUPCIALIDAD :	$\frac{\text{Total Matrimonios Registrados}}{\text{Total de Población}}$	x 1.000
TASA DE MORTALIDAD INFANTIL :	$\frac{\text{Total Defunciones < 1 Año}}{\text{Total Nacidos Vivos}}$	x 1.000
TASA DE MORT. INFANTIL PRECOZ :	$\frac{\text{Total Defunciones 0 a < 28 Días}}{\text{Total Nacidos Vivos}}$	x 1.000
TASA DE MORTALIDAD POSNEONATAL :	$\frac{\text{Total Defunciones 28 Días a < 1 Año}}{\text{Total Nacidos Vivos}}$	x 1.000
TASA DE MORTALIDAD PERINATAL :	$\frac{\text{Defunciones Fetales de 22 semanas y más y de 500 g. y más de peso, mas Defunciones de 0 a 7 días.}}{\text{Total Nacidos Vivos}}$	x 1.000
TASA DE MORTALIDAD NEONATAL :	$\frac{\text{Total Defunciones < 28 Días}}{\text{Total Nacidos Vivos}}$	x 1.000
TASA DE MORT. NEONATAL PRECOZ :	$\frac{\text{Total Defunciones 0 a 6 Días}}{\text{Total Nacidos Vivos}}$	x 1.000
TASA DE MORT. NEONATAL TARDIA :	$\frac{\text{Total Defunciones de 7 a < 28 Días}}{\text{Total Nacidos Vivos}}$	x 1.000
TASA DE MORTINATALIDAD :	$\frac{\text{Total Nacidos Muertos (Fetales)}}{\text{Total Nacidos Vivos}}$	x 1.000
TASA DE MORTALIDAD MATERNA :	$\frac{\text{Total de Mujeres Fallecidas por Embarazo Parto y/o Puerperio}}{\text{Total Nacidos Vivos}}$	x 10.000
RAZON DE MORTALIDAD FETAL :	$\frac{\text{Nº de Muertes Fetales y Muertes Neonatales Precoces}}{\text{Total Nacidos Vivos}}$	x 1.000

DELEGACIONES DE LOS REGISTROS CIVILES DE LA PROVINCIA DE SAN LUIS



**Proyección de Población por Departamento y Sexo
Provincia de San Luis - Año 2006**

Departamento	Total	Varones	Mujeres
TOTAL	418.625	209.969	208.656
Ayacucho	17.927	9.208	8.719
Belgrano	3.877	2.200	1.677
Pringles	20.373	10.459	9.914
Chacabuco	13.320	7.095	6.225
Pedernera	122.549	61.120	61.429
Gobernador Dupuy	12.237	6.544	5.693
Junín	23.800	12.078	11.722
Capital	199.475	98.489	100.986
San Martín	5.067	2.776	2.291

Observaciones : datos suministrados por el INDEC San Luis

**Indicadores de Hechos Vitales en Número
Absoluto y Tasa Anual por mil
Provincia de San Luis - Año 2006**

Indicadores	Año 2006	
	Nro.	Tasa ‰
Natalidad	8.416	20,1
Mortalidad General	2.438	5,8
Nupcialidad	1.116	2,7
Mortalidad Infantil	99	11,8
Mortalidad Neonatal	66	7,9
Mortalidad Neonatal Precoz	53	6,4
Mortalidad Neonatal Tardía	13	1,5
Mortalidad Perinatal (#)	117	13,9
Mortalidad Posneonatal	33	3,9
Morti - Natalidad	69	8,2
Mortalidad Materna (+)	6	7,1

Observaciones:

- (#) **La tasa de mortalidad perinatal:** se realiza teniendo en cuenta las defunciones fetales de 22 semanas completas y más de gestación, con peso de 500 grs. y más (por recomendaciones de O.P.S. y O.M.S.).
- (+) **La tasa de mortalidad materna:** se confeccionó con el factor de amplificación igual a 10.000.

**Indicadores de Hechos Vitales en Número Absoluto
y Tasa Anual por mil
Provincia de San Luis - Período: 2001 - 2006**

INDICADORES	2001		2002		2003		2004		2005		2006	
	Nro.	Tasa ‰	Nro.	Tasa ‰	Nro.	Tasa ‰	Nro.	Tasa ‰	Nro.	Tasa ‰	Nro.	Tasa ‰
Natalidad	8.243	22,4	8.359	22,1	8.462	21,8	8.744	22,0	8.100	19,8	8.416	20,1
Mortalidad General	2.152	5,9	2.368	6,0	2.525	6,5	2.450	6,1	2.389	5,8	2.438	5,8
Nupcialidad	1.268	3,4	1.034	2,7	1.067	2,7	1.121	2,8	1.153	2,8	1.116	2,7
Mortalidad Infantil	138	16,7	130	15,5	141	16,7	122	14,0	114	14,1	99	11,8
Mortalidad Neonatal	104	12,6	99	11,8	93	11,0	88	10,1	80	9,9	66	7,9
Mortalidad Neonatal Precoz	76	9,2	75	9,0	72	8,5	68	7,8	60	7,4	53	6,4
Mortalidad Neonatal Tardía	28	3,4	24	2,8	21	2,5	20	2,3	20	2,5	13	1,5
Mortalidad Perinatal (#)	159	19,3	171	20,5	134	15,8	143	16,4	124	15,3	117	13,9
Mortalidad Postneonatal	34	4,1	31	3,7	48	5,7	34	3,9	34	4,2	33	3,9
Morti - Natalidad	93	11,3	99	11,8	66	7,8	80	9,1	77	9,5	69	8,2
Mortalidad Materna (+)	4	4,8	7	8,4	7	8,3	4	4,6	2	2,5	6	7,1

Observaciones:

(#) **La tasa de mortalidad perinatal:** Se realiza teniendo en cuenta las defunciones fetales de 22 semanas completas y más de gestación, con peso de 500 grs. y más.

(+) **La tasa de mortalidad materna:** Se confeccionó con el factor de amplificación igual 10.000.

**Nacidos Vivos, Matrimonios, Defunciones Generales,
Defunciones Fetales, registradas por Departamento
y Localidad de Ocurrencia
Provincia de San Luis - Año 2006**

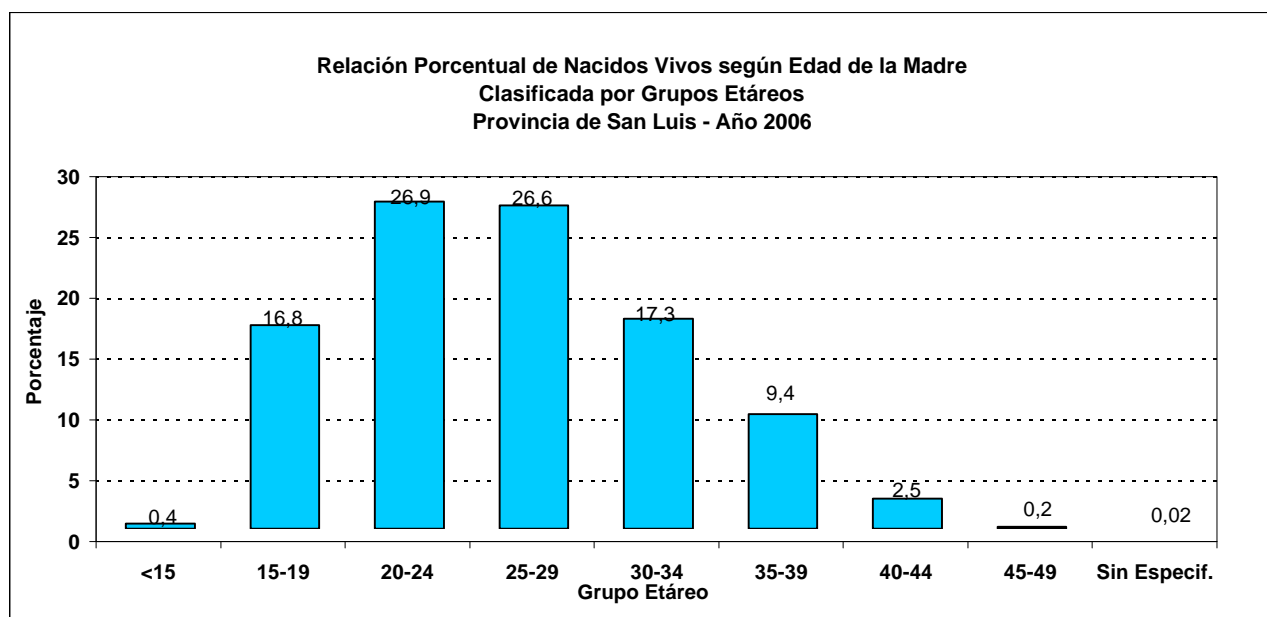
DEPARTAMENTOS Y LOCALIDADES	NACIDOS VIVOS	MATRIMO- NIOS	DEFUNC. GRALES.	DEFUNC. FETALES
DEPARTAMENTO AYACUCHO	272	41	89	1
CANDELARIA	50	8	8	1
LEANDRO N. ALEM	6	2	1	-
LUJAN	28	3	15	-
QUINES	112	20	36	-
SAN FRANCISCO	75	8	29	-
ZAMPAL	-	-	-	-
SANTA ROSA DEL CANTANTAL	1	-	-	-
DEPARTAMENTO BELGRANO	24	3	5	0
NOGOLI	5	-	2	-
VILLA DE LA QUEBRADA	8	-	-	-
VILLA GRAL. ROCA	2	1	1	-
LA CALERA	9	1	2	-
SANTA ROSA	-	1	-	-
DEPARTAMENTO PRINGLES	122	36	39	0
CAROLINA	2	1	-	-
FRAGA	17	3	1	-
LA TOMA	87	28	36	-
SALADILLO	4	1	-	-
SAN MIGUEL	1	-	-	-
EL TRAPICHE	11	3	2	-
DEPARTAMENTO CHACABUCO	263	45	99	0
CONCARAN	77	12	30	-
CORTADERAS	19	3	3	-
NASCHEL	52	7	19	-
RENCA	2	1	5	-
SAN PABLO	4	-	-	-
TILISARAO	78	16	36	-
VILLA DEL CARMEN	13	3	2	-
VILLA LARCA	18	3	4	-
DEPARTAMENTO PEDERNERA	2.542	326	837	32
EL MORRO	1	1	-	-
JUAN LLERENA	4	-	-	-
JUSTO DARACT	222	26	37	-
VILLA MERCEDES	998	297	744	23
POLIC. REG. V. MERCEDES	1.310	-	56	9
LA PUNILLA	7	2	-	-

**Nacidos Vivos, Matrimonios, Defunciones Generales,
Defunciones Fetales, registradas por Dpto.
y Localidad de Ocurrencia
Provincia de San Luis - Año 2006**

DEPARTAMENTOS Y LOCALIDADES	NACIDOS VIVOS	MATRIMO- NIOS	DEFUNC. GRALES.	DEFUNC. FETALES
DEPARTAMENTO GOB. DUPUY	176	25	46	0
ANCHORENA	13	-	3	-
ARIZONA	13	2	6	-
BAGUAL	5	-	2	-
BATAVIA	11	1	1	-
BUENA ESPERANZA	58	10	14	-
FORTIN EL PATRIA	8	1	2	-
FORTUNA	9	4	5	-
NAVIA	4	-	-	-
NUEVA GALIA	22	3	3	-
UNION	33	4	10	-
DEPARTAMENTO JUNIN	396	73	149	4
CARPINTERIA	18	2	4	-
LAFINUR	10	-	3	-
LOS MOLLES	10	4	1	-
MERLO	248	53	109	4
SANTA ROSA DEL CONLARA	107	14	31	-
EL TALITA	3	-	1	-
DEPARTAMENTO LA CAPITAL	4.675	563	1.264	32
ALTO PELADO	1	-	1	-
ALTO PENCOSO	1	-	1	-
BALDE	4	1	-	-
BEAZLEY	7	-	2	-
ZANJITAS	3	1	-	-
REGISTRO CIVIL SAN LUIS	2.265	478	1021	21
JUANA KOSLAY	140	53	3	-
SAN GERONIMO	2	-	-	-
POLIC. REGIONAL SAN LUIS	2029	1	231	11
CIUDAD DE LA PUNTA	189	19	4	-
EL VOLCAN	18	3	-	-
DESAGUADERO	5	-	1	-
POTRERO DE LOS FUNES	11	7	-	-
DEPARTAMENTO SAN MARTIN	38	5	18	0
GUZMAN	1	-	1	-
LAS AGUADAS	8	2	2	-
LAS CHACRAS	5	1	2	-
PASO GRANDE	2	-	2	-
POTRERILLO	4	-	2	-
PUERTA COLORADA	-	-	1	-
SAN MARTIN	9	2	5	-
VILLA DE PRAGA	7	-	2	-
SAN ISIDRO	2	-	1	-
TOTAL	8.508	1.117	2.546	69

**Nacidos Vivos según Edad y Departamento de Residencia Habitual de la Madre
Provincia de San Luis - Año 2006**

Departamento	Total	Edad de la Madre								
		Menor de 15 a.	De 15 a 19 a.	De 20 a 24 a.	De 25 a 29 a.	De 30 a 34 a.	De 35 a 39 a.	De 40 a 44 a.	De 45 a 49 a.	Sin. Especificar
Total Pcial	8.416	34	1.410	2.262	2.238	1.454	795	207	14	2
Ayacucho	352	6	60	87	84	62	41	12	-	-
Belgrano	47	-	10	13	12	9	3	-	-	-
Pringles	227	2	42	66	62	25	23	6	1	-
Chacabuco	304	3	46	98	81	48	21	7	-	-
Pedernera	2.484	12	423	682	663	409	233	56	6	-
Gdor. Dupuy	198	-	44	52	42	42	13	4	1	-
Junín	429	-	75	112	102	76	47	16	1	-
Capital	4.317	9	700	1.139	1.178	775	407	102	5	2
San Martín	58	2	10	13	14	8	7	4	-	-



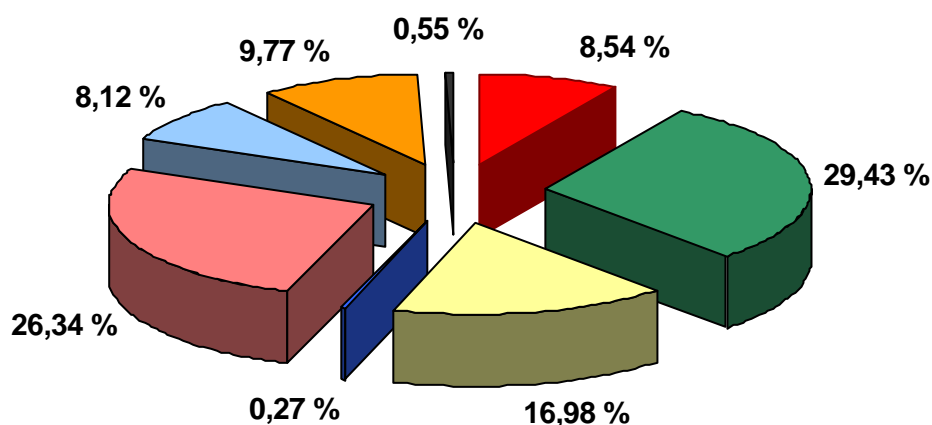
**Nacidos Vivos según Nivel de Instrucción
y Dpto. de Residencia Habitual de la Madre
Provincia de San Luis - Año 2006**

Departamento	Total	Nivel de Instrucción de la Madre							
		Nunca asistió	Primaria y C. EGB		Secund. y Polimodal		Terc. / Universit.		Sin Especif.
			Incompl.	Compl.	Incompl.	Compl.	Incompl.	Compl.	
Total	8.416	23	719	2.477	1.429	2.217	683	822	46
Ayacucho	352	-	54	117	48	77	19	34	3
Belgrano	47	-	8	25	5	6	1	-	2
Pringles	227	2	26	89	36	45	14	12	3
Chacabuco	304	1	39	80	77	64	15	25	3
Pedernera	2.484	9	168	788	494	658	161	198	8
Gdor. Dupuy	198	4	46	71	24	32	6	11	4
Junín	429	-	17	125	86	113	27	57	4
Capital	4.317	7	351	1.145	653	1.219	439	484	19
San Martín	58	-	10	37	6	3	1	1	-

**Nacidos Vivos registrados según Edad y Nivel de Instrucción de la Madre
Provincia de San Luis - Año 2006**

Edad de la Madre (en años)	Total	Nivel de Instrucción de la Madre							
		Nunca Asistió	Primaria y C. EGB		Secund. y Polimod.		Terc. / Universit.		Sin Especif.
			Incompl.	Compl.	Incompl.	Compl.	Incompl.	Compl.	
Total	8.416	23	719	2.477	1.429	2.217	683	822	46
13	7	-	3	4	-	-	-	-	-
14	27	-	13	9	5	-	-	-	-
15	106	1	43	40	22	-	-	-	-
16	215	1	55	92	50	16	-	-	1
17	292	1	68	90	108	23	2	-	-
18	366	-	43	127	110	75	10	-	1
19	431	-	51	118	110	122	26	-	4
20 - 24	2.262	9	176	659	421	676	241	64	16
25 - 29	2.238	5	118	623	315	686	238	242	11
30 - 34	1.454	3	74	407	181	369	101	312	7
35 - 39	795	3	53	225	84	200	52	174	4
40 - 44	207	-	19	79	22	46	11	29	1
45 - 49	14	-	3	4	1	4	1	1	-
s/espec.	2	-	-	-	-	-	1	-	1

**Relación Porcentual de los Nacidos Vivos Registrados Según Nivel de Instrucción de la Madre
Provincia de San Luis - Año 2006**



■ Prim. Incompl.	■ Prim. Completa	■ Sec. Incompl.	■ Nunca Asistió
■ Sin Especif.	■ Sec. Completa	■ Univ. Incompl.	■ Univ. Completa

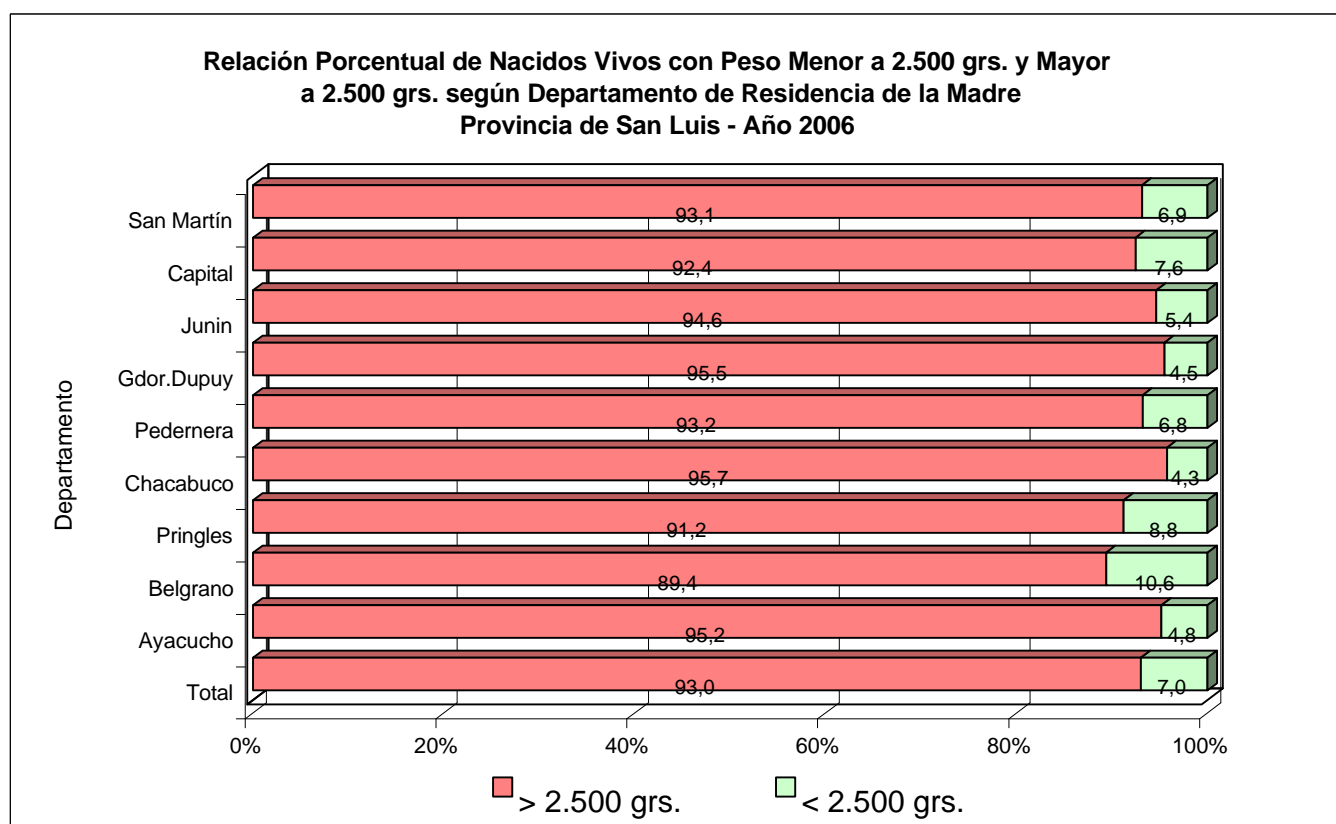
**Nacidos Vivos registrados según Peso al nacer y
Departamento de Residencia Habitual de la Madre
Provincia de San Luis - Año 2006**

Departamento	Total	Peso al nacer (en Gramos)							
		Menor de 1.000 grs.	De 1.000 a 1.499 grs.	De 1.500 a 1.999 grs.	De 2.000 a 2.499 grs.	De 2.500 a 2.999 grs.	De 3.000 a 3.499 grs.	De 3.500 grs. y más	Sin Especif.
Total	8.416	41	49	118	378	1.621	3.524	2.680	5
Ayacucho	352	1	0	5	11	57	157	121	0
Belgrano	47	2	1	0	2	11	20	11	0
Pringles	227	1	0	8	11	59	87	61	0
Chacabuco	304	2	1	2	8	52	137	102	0
Pedernera	2.484	7	14	37	111	473	1.079	761	2
Gdor. Dupuy	198	0	1	2	6	43	72	74	0
Junín	429	4	3	3	13	73	172	161	0
La Capital	4.317	23	29	59	215	845	1.771	1.372	3
San Martín	58	1	0	2	1	8	29	17	0

Indice

**Nacidos Vivos según tipo y categorización de Peso al Nacer
por Departamento de Residencia Habitual de la Madre
Provincia de San Luis - Año 2006**

Departamento	Peso al nacer						Peso bien especificado					
	Total	%	No Bien Especific.		Bien Especific.		Total	%	Menor a 2.500 grs.		2.500 grs. y más	
			Total	%	Total	%			Total	%	Total	%
Total	8.416	100,0	5	0,1	8.411	99,9	8.411	100,0	586	7,0	7.825	93,0
Ayacucho	352	100,0	0	0,0	352	100,0	352	100,0	17	4,8	335	95,2
Belgrano	47	100,0	0	0	47	100,0	47	100,0	5	10,6	42	89,4
Pringles	227	100,0	0	0,0	227	100,0	227	100,0	20	8,8	207	91,2
Chacabuco	304	100,0	0	0	304	100,0	304	100,0	13	4,3	291	95,7
Pedernera	2.484	100,0	2	0,1	2.482	99,9	2.482	100,0	169	6,8	2.313	93,2
Gdor. Dupuy	198	100,0	0	0,0	198	100,0	198	100,0	9	4,5	189	95,5
Junín	429	100,0	0	0,0	429	100,0	429	100,0	23	5,4	406	94,6
Capital	4.317	100,0	3	0,1	4.314	99,9	4.314	100,0	326	7,6	3.988	92,4
San Martín	58	100,0	0	0,0	58	100,0	58	100,0	4	6,9	54	93,1



**Nacidos Vivos registrados según semanas completas de Gestación
y Departamento de Residencia Habitual de la Madre
Provincia de San Luis - Año 2006**

Semanas Completas de Gestación	Departamento de Residencia Habitual de la Madre									Total por Semana de Gestación
	Ayacucho	Belgrano	Pringles	Chacabuco	Pedernera	Dupuy	Junín	Capital	S. Martín	
19	-	-	-	-	2	-	-	-	-	2
22		-	-	-	-	-	-	1	-	1
23	-	-	-	-	2	-	1	3	-	6
24	1	-	-	1	2	-	1	1	-	6
25	-	-	-	-	-	-	-	5	-	5
26	-	-	1	-	-	-	1	6	-	8
27	-	-	-	-	3	-	1	3	-	7
28	-	-	-	-	-	-	1	12	-	13
29	-	2	-	1	1	-	1	6	1	12
30	-	1	1	-	3	1	-	15	-	21
31	-	-	2	1	5	1	-	2	-	11
32	-	-	1	-	8	-	1	18	-	28
33	-	-	-	2	16	1	1	14	-	34
34	3	-	5	-	22	-	4	34	-	68
35	5	-	4	7	35	2	4	62	-	119
36	9	-	5	8	72	7	13	126	2	242
37	18	6	13	19	173	18	30	297	4	578
38	77	10	44	76	478	47	94	891	12	1.729
39	106	14	72	94	696	58	156	1.311	23	2.530
40	102	10	59	79	817	50	108	1.279	10	2.514
41	23	4	18	16	134	12	10	205	5	427
42	5	-	2	-	11	-	2	20	1	41
Ignorada	3	-	-	-	4	1	.	6	-	14
Total	352	47	227	304	2.484	198	429	4.317	58	8.416

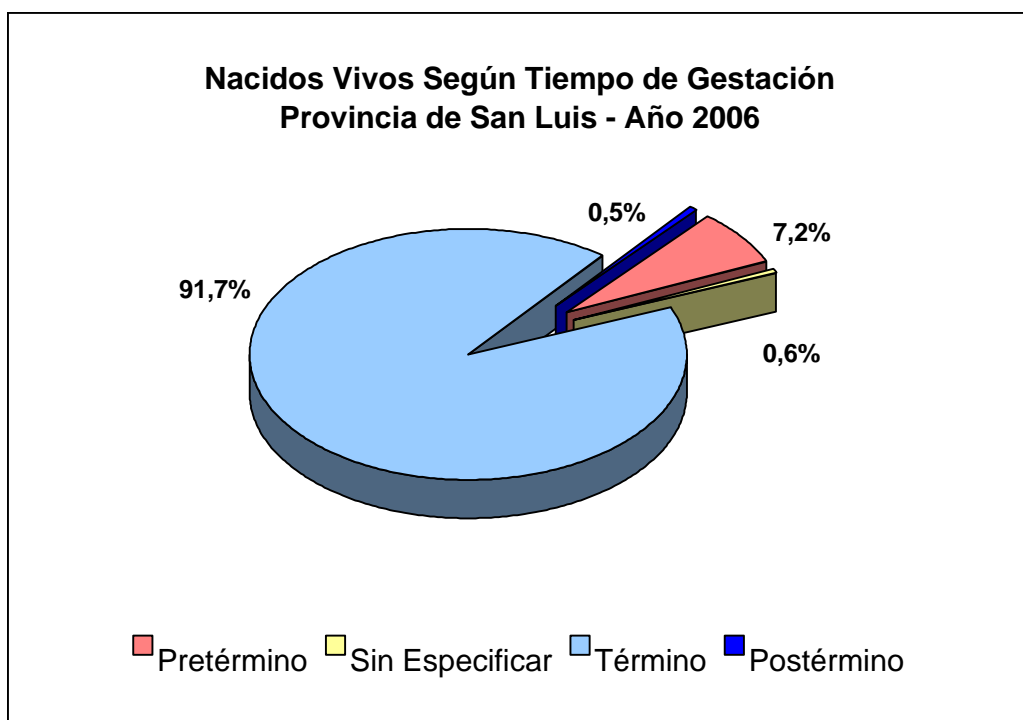
**Nacidos Vivos registrados según Tiempo de Gestación
y Departamento de Residencia Habitual de la Madre
Provincia de San Luis - Año 2006**

Departamento	Total	Tiempo de Gestación			
		Pretérmino	Término	Postérmino	Sin Especific.
Total	8.416	583	7.778	41	14
Ayacucho	352	18	326	5	3
Belgrano	47	3	44	-	-
Pringles	227	19	206	2	-
Chacabuco	304	20	284	-	-
Pedernera	2.484	171	2.298	11	4
Gdor. Dupuy	198	12	185	-	1
Junín	429	29	398	2	-
La Capital	4.317	308	3.983	20	6
San Martín	58	3	54	1	-

Pretérmino: menor de 37 semanas.

A Término : de 37 a 41 semanas.

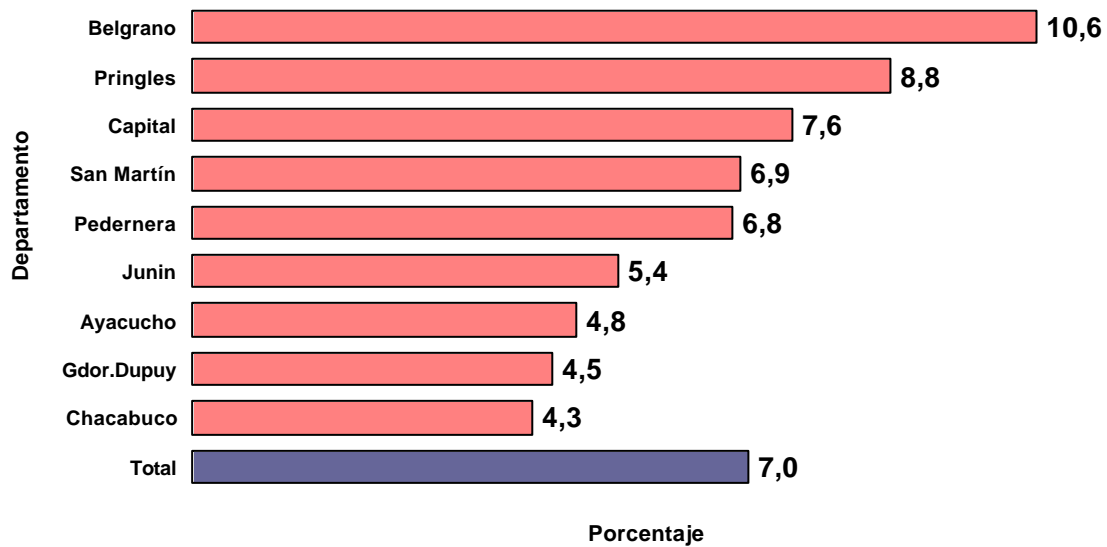
Postérmino : de 42 semanas completas y más.



**Nacidos Vivos registrados según Peso al Nacer, Edad Gestacional
y Departamento de Residencia Habitual de la Madre
Provincia de San Luis - Año 2006**

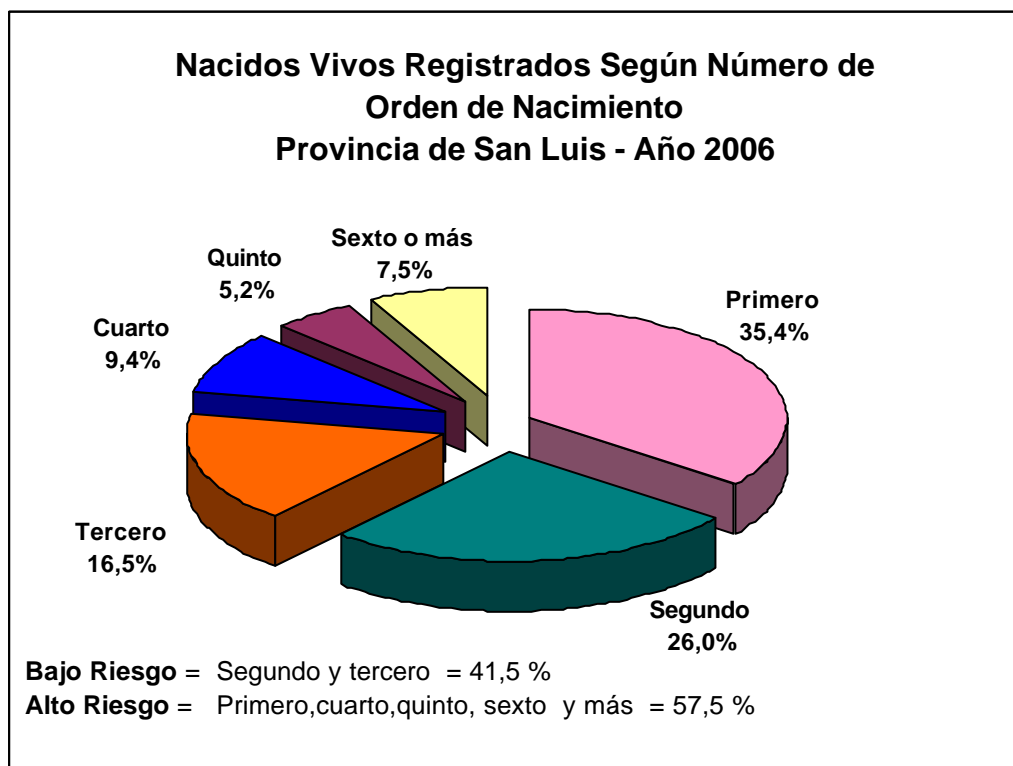
Departamento	Total	Peso Menor a 2.500 grs.				Peso de 2.500 grs. y más				Peso Ignorado			
		Total	Men. de 37 sem.	37 sem. y más	Sin Especif.	Total	Men. de 37 sem.	37 sem. y más	Sin Especif.	Total	Men. de 37 sem.	37 sem. y más	Sin Especif.
Total	8.416	586	376	208	2	7.825	207	7.610	8	5	0	1	4
Ayacucho	352	17	9	8	-	335	9	323	3	0	-	-	-
Belgrano	47	5	3	2	-	42	-	42	-	0	-	-	-
Pringles	227	20	14	6	-	207	5	202	-	0	-	-	-
Chacabuco	304	13	9	4	-	291	11	280	-	0	-	-	-
Pedernera	2.484	169	105	63	1	2.313	66	2.245	2	2	-	1	1
Gdor. Dupuy	198	9	5	4	-	189	7	181	1	0	-	-	-
Junín	429	23	15	8	-	406	14	392	-	0	-	-	-
Capital	4.317	326	213	112	1	3.988	95	3.891	2	3	-	-	3
San Martín	58	4	3	1	-	54	-	54	-	0	-	-	-

**Relación Porcentual de Nacidos Vivos con Peso Menor a 2.500 grs.
Según Departamento de Residencia de la Madre
Provincia de San Luis - Año 2006**



**Nacidos Vivos registrados según Número de Orden de Nacimiento
y Departamento de Residencia Habitual de la Madre
Provincia de San Luis - Año 2006**

Departamento	Total	Número de Orden de Nacimiento					
		1	2	3	4	5	6 y más
Total Pcial.	8.416	2.977	2.192	1.390	789	436	632
Ayacucho	352	107	77	69	38	22	39
Belgrano	47	18	10	10	1	5	3
Pringles	227	88	48	29	26	15	21
Chacabuco	304	114	85	48	30	14	13
Pedernera	2.484	849	705	394	220	126	190
Gdor. Dupuy	198	55	46	37	23	13	24
Junín	429	169	112	64	41	16	27
Capital	4.317	1.559	1.095	730	406	221	306
San Martín	58	18	14	9	4	4	9



**Nacidos Vivos registrados según Peso al Nacer y Edad Gestacional
Provincia de San Luis - Año 2006**

Edad Gestacional	Total	Peso al Nacer (en gramos)							
		Menor de 1000	De 1000 a 1499	De 1500 a 1999	De 2000 a 2499	De 2500 a 2999	De 3000 a 3499	De 3500 y más	Sin Especif.
Total	8.416	41	49	118	378	1.621	3.524	2.680	5
Pretérmino	583	41	47	103	185	155	43	9	-
Término	7.778	-	1	15	191	1.456	3.464	2.650	1
Postérmino	41	-	-	-	1	8	13	19	-
Sin especif.	14	-	1	-	1	2	4	2	4

**Nacidos Vivos registrados según Nivel de Instrucción de la Madre
y Número de Orden de Nacimiento
Provincia de San Luis - Año 2006**

Número de Orden de Nacimiento	Total	Nivel de instrucción de la madre							
		Nunca Asistió	Primaria y C. EGB		Secund. y Polim.		Terc./Universit.		Sin Especif.
			Incompl.	Compl.	Incompl.	Compl.	Incompl.	Compl.	
Total	8.416	23	719	2.477	1.431	2.215	683	822	46
1	2.977	6	248	600	560	870	369	308	16
2	2.192	5	143	562	358	655	203	256	10
3	1.390	2	96	475	228	369	57	153	10
4	789	3	61	328	124	170	28	70	5
5	436	3	45	198	76	79	13	21	1
6 y más	632	4	126	314	85	72	13	14	4

**Relación Porcentual de Nacidos Vivos según Edad e Instrucción de la Madre,
Peso al Nacer, Semanas de Gestación y Número de Orden de Hijo, según Dpto.
de Residencia de la Madre y Riesgo de Muerte al Nacer
Provincia de San Luis - Año 2006**

Departamento	Edad Madre		Instruc. Madre		Peso al Nacer		Sem. de Gestac.		Nº Orden de Hijo	
	Nº	%	Nº	%	Nº	%	Nº	%	Nº	%
Total	2.462	100,0	742	100,0	586	100,0	624	100,0	4.719	100,0
Ayacucho	119	4,8	54	7,3	17	2,9	23	3,7	255	5,4
Belgrano	13	0,5	8	1,1	5	0,9	3	0,5	45	1,0
Pringles	74	3,0	28	3,8	20	3,4	21	3,4	122	2,6
Chacabuco	77	3,1	40	5,4	13	2,2	20	3,2	180	3,8
Pedernera	730	29,7	177	23,9	169	28,8	182	29,2	1.386	29,3
Gdor. Dupuy	62	2,5	50	6,7	9	1,5	12	1,9	116	2,5
Junín	139	5,6	17	2,3	23	3,9	31	5,0	240	5,3
Capital	1.225	49,8	358	48,2	326	55,6	328	52,6	2.329	49,3
San Martín	23	0,9	10	1,3	4	0,7	4	0,6	46	1,0

Observaciones:

Edad de la Madre: Menores de 20 años y de 35 años y más.

Instrucción de la Madre: Nunca asistió, Primaria y EGB Incompleta.

Peso al Nacer: Menor de 2.500 grs.

Semanas de Gestación: Menor de 37 semanas y de 42 semanas completas y más.

Número de Orden de Hijos: Primero, cuarto, quinto, sexto y más.

**Nacidos Vivos, Población, Tasa de Natalidad y Sexo
por Departamento de Residencia de la Madre
Provincia de San Luis - Año 2006**

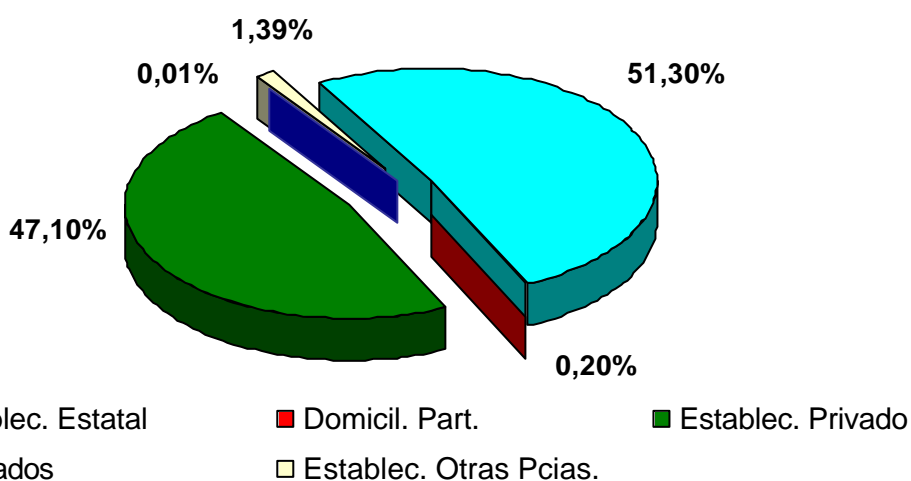
Departamento	Nacidos Vivos	Población	Tasa de Natalidad	Sexo	
				Varones	Mujeres
Total	8.416	418.625	20,1	4.225	4.191
Ayacucho	352	17.927	19,6	175	177
Belgrano	47	3.877	12,1	25	22
Pringles	227	13.320	17,0	112	115
Chacabuco	304	20.373	14,9	150	154
Pedernera	2.484	122.549	20,3	1.252	1.232
Gdor. Dupuy	198	12.237	16,2	92	106
Junín	429	23.800	18,0	231	198
Capital	4.317	199.475	21,6	2.158	2.159
San Martín	58	5.067	11,4	30	28

Indice

**Nacidos Vivos por Departamento de Residencia Habitual y Lugar de Ocurrencia
Registrados en la Provincia de San Luis - Año 2006**

Departamento	Lugar de Ocurrencia											
	TOTAL		Establec. Estatal San Luis		Establec. Privado San Luis		Domicilio Particular San Luis		Ignorados		Establec. Otra Provincia	
	Nac.Viv.	%	Nac.Viv.	%	Nac.Viv.	%	Nac.Viv.	%	Nac.Viv.	%	Nac.Viv.	%
Total	8.416	100,0	4.284	50,9	3.995	47,5	10	0,12	3	0,04	124	1,5
Ayacucho	352	4,2	232	5,4	105	2,6	1	10,0			14	11,3
Belgrano	47	0,6	28	0,7	18	0,5	1	10,0				
Pringles	227	2,7	132	3,1	92	2,3	1	10,0			2	1,6
Chacabuco	304	3,6	214	5,0	75	1,9					15	12,1
Pedernera	2.484	29,5	1.413	33,0	1.049	26,3	1	10,0	1	33,3	20	16,1
Gob. Dupuy	198	2,4	144	3,4	35	0,9	1	10,0			18	14,5
Junín	429	5,1	268	6,3	126	3,2	3	30,0			32	25,8
La Capital	4.317	51,3	1.804	42,1	2.487	62,3	1	10,0	2	66,7	23	18,5
San Martín	58	0,7	49	1,1	8	0,2	1	10,0				

**Relación Porcentual de Nacidos Vivos Registrados Según Lugar de Ocurrencia
Provincia de San Luis - Año 2006**

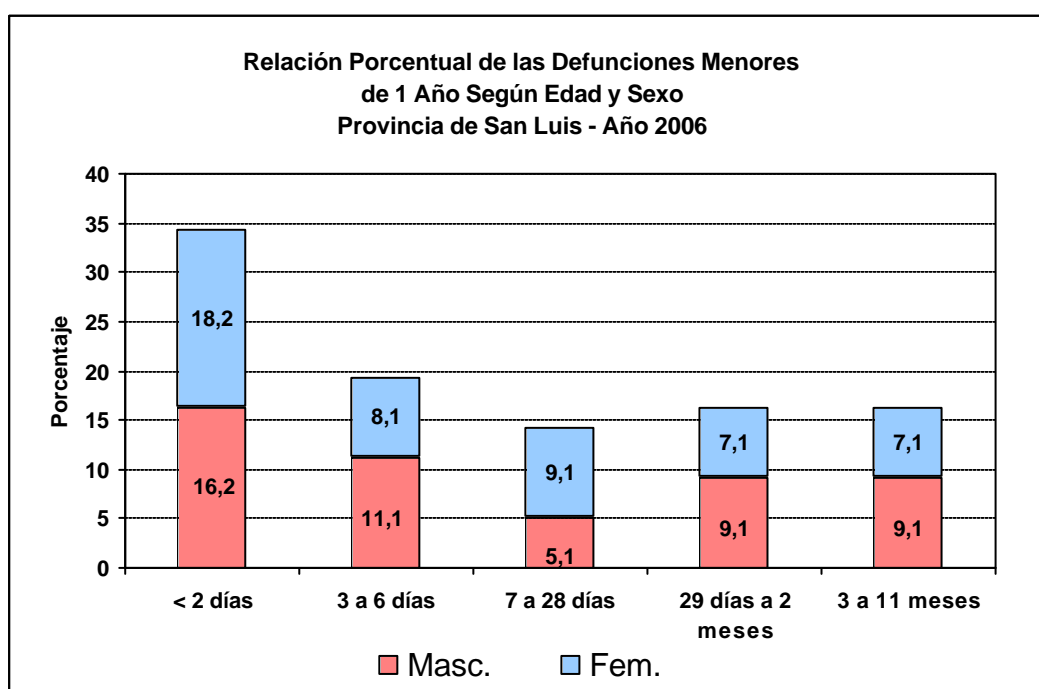


**Nacidos Vivos registrados según Tiempo de Gestación,
Peso al Nacer y Lugar de Ocurrencia
Provincia de San Luis - Año 2006**

Lugar de Ocurrencia	Tiempo de Gestación					Peso al nacer (en Gramos)			
	Total	Pretér- mino	Término	Postér- mino	Sin Espec.	Total	Menos de 2.500	2.500 más	Sin Espec.
Total	8.416	583	7.778	44	11	8.416	588	7.823	5
C.E.R.H.U. (San Luis)	936	82	853		1	936	82	854	
Clínica de la Alimentación (V.M.)	123	15	107		1	123	10	113	
Clínica del Niño (V.M.)	497	30	466	0	1	497	24	472	1
Clínica del Valle (V.M.)	7		7			7		7	
Clínica Italia (S. L.)	1.012	63	947	1	1	1.012	60	952	
Clínica Merlo (Merlo)	100	9	91			100	4	96	
Ctro. de Salud Nueva Galia	1		1			1		1	
Establecim. Privado otra Pcia.	65	5	60			65	7	58	
Establecim.Oficial otra Pcia.	58	6	52			58	5	52	1
Establecimientos otras Pcias.	1		1			1		1	
Hospital de la Punta	3	1	2			3	1	2	
Hospital del Oeste	2		2			2		2	
Hospital Buena Esperanza	57	3	54			57	3	54	
Hospital Candelaria	26	2	22	2		26	1	25	
Hospital Concarán	192	7	182	3		192	5	187	
Hospital Justo Daract	83		82		1	83		83	
Hospital La Toma	17	2	15			17		17	
Hospital Luján	12	1	11			12	1	11	
Hospital Anchorena	5		5			5		5	
Hospital Arizona	5	2	3			5		5	
Hospital San Luis	2.090	168	1.897	24	1	2.090	173	1.917	
Hospital Merlo	166	6	160			166	9	157	
Hospital Naschel	13	1	12			13	1	12	
Hospital Quines	62	2	60			62	1	61	
Hospital San Francisco	51		50		1	51	1	50	
Hospital San Martín	7	1	6			7		7	
Hospital Santa Rosa	19		19			19		19	
Hospital Tilisarao	28		28			28		28	
Hospital Unión	21	1	20			21		21	
Maternidad Central (V.M.)	304	9	295			304	10	294	
Polic. Regional Villa Mercedes	1.424	120	1.292	11	1	1.424	120	1.304	
Sanatorio Mitre (V.M)	206	9	197			206	12	194	
Sanatorio Ramos Mejía (S.L.)	109	3	105		1	109	5	104	
Sanatorio Rivadavia (S.L.)	701	34	665		2	701	49	650	2
Domicilio Particular	10	1	7	2		10	2	8	
Ignorado	3	-	2	1		3	2		1

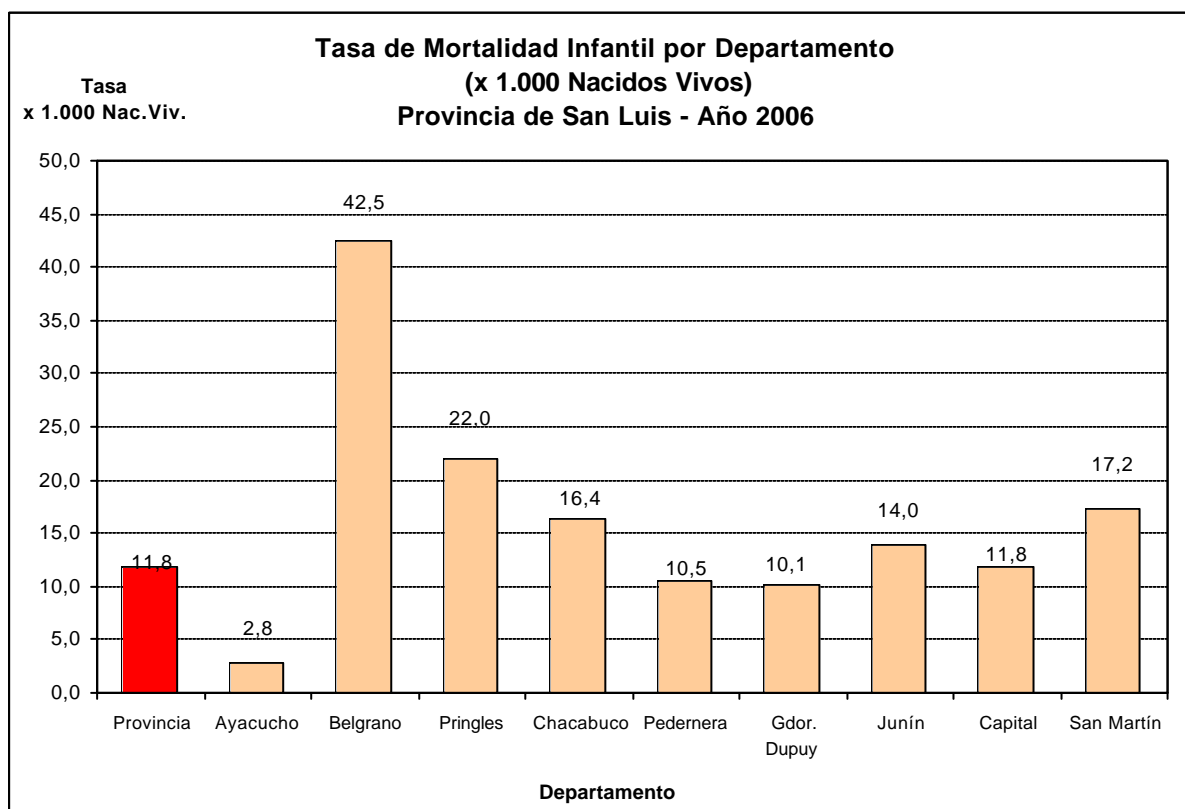
**Defunciones de Menores de 1 (un) año
según Edad y Sexo
Provincia de San Luis - Año 2006**

Edad	Total	Sexo	
		Varones	Mujeres
Total	99	50	49
< 1 día	25	9	16
1 día	3	2	1
2 días	6	5	1
3 días	8	6	2
4 días	3	1	2
5 días	5	3	2
6 días	3	1	2
7 - 13 días	9	3	6
14 - 20 días	3	1	2
28 días	2	1	1
Sub Total	67	32	35
1 mes	6	5	1
2 meses	10	4	6
3 meses	5	3	2
4 meses	2	2	-
5 meses	4	2	2
6 meses	2	1	1
7 meses	1	-	1
8 meses	1	-	1
10 meses	1	1	-
Sub Total	32	18	14



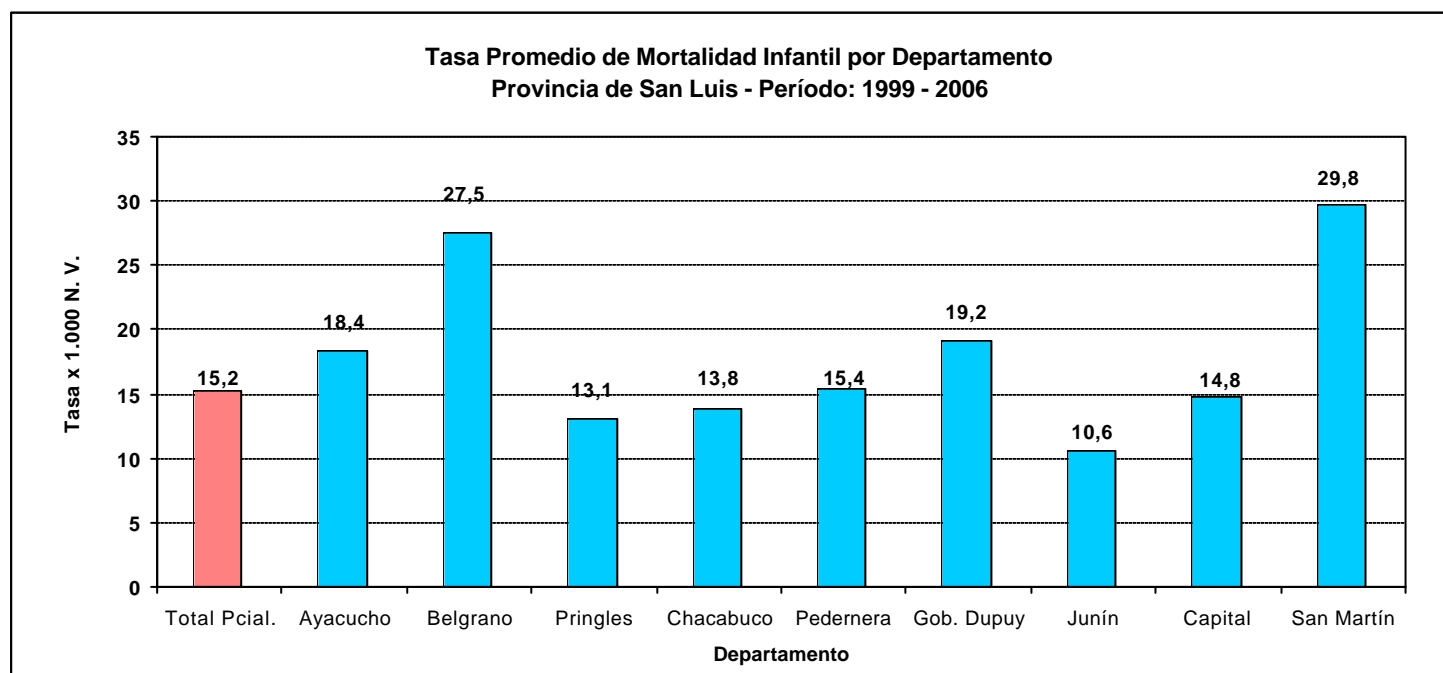
**Tasa de Mortalidad Infantil por Departamento
de Residencia Habitual de la Madre
Provincia de San Luis - Período: 1999 - 2006**

Departamento	1999	2000	2001	2002	2003	2004	2005	2006
Tasa Provincial	17,6	15,4	16,7	15,5	16,7	14,0	14,1	11,8
Ayacucho	30,2	25,3	19,7	17,4	19,4	18,0	15,8	2,8
Belgrano	25,0	85,1	31,2	27,4	19,0	0,0	14,9	42,5
Pringles	24,8	13,2	15,7	12,1	7,8	0,0	10,1	22,0
Chacabuco	13,4	17,0	13,5	10,5	12,8	17,3	9,1	16,4
Pedernera	18,4	16,5	15,6	16,4	19,8	10,3	15,7	10,5
Gdor. Dupuy	13,0	7,9	31,5	21,7	27,5	22,9	15,3	10,1
Junín	7,7	8,0	7,4	16,2	12,9	8,4	9,6	14,0
Capital	15,9	14,1	16,6	13,8	15,5	16,8	14,2	11,8
San Martín	63,1	24,4	50,5	60,2	0,0	10,9	0,0	17,2



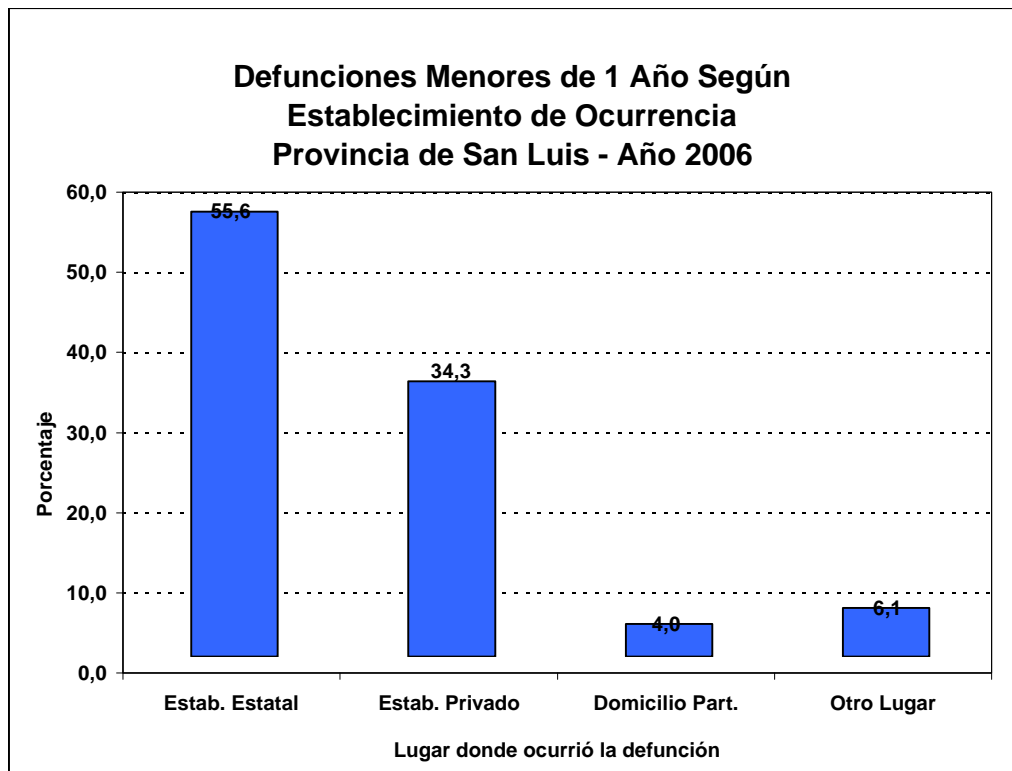
**Tasa Promedio de Mortalidad Infantil por Departamento
Provincia de San Luis - Período: 1999 - 2006**

Departamento	AÑO																Total Período		Tasa del Período x 1000
	1999		2000		2001		2002		2003		2004		2005		2006		Nac. Viv.	Def. < 1 año	
	Nac. Viv.	Def. < 1 año	Nac. Viv.	Def. < 1 año	Nac. Viv.	Def. < 1 año	Nac. Viv.	Def. < 1 año	Nac. Viv.	Def. < 1 año	Nac. Viv.	Def. < 1 año	Nac. Viv.	Def. < 1 año	Nac. Viv.	Def. < 1 año			
Ayacucho	331	10	316	8	354	7	344	6	360	7	388	7	379	6	352	1	2.824	52	18,41
Belgrano	80	2	47	4	64	2	73	2	105	2	62	0	67	1	47	2	545	15	27,52
Pringles	242	6	228	3	254	4	248	3	256	2	253	0	199	2	227	5	1.907	25	13,11
Chacabuco	373	5	353	6	369	5	380	4	389	5	405	7	331	3	304	5	2.904	40	13,77
Pedernera	2.341	43	2.673	44	2.687	42	2.548	42	2.473	49	2622	27	2364	37	2.484	26	20.192	310	15,35
Gdor. Dupuy	231	3	252	2	254	8	276	6	255	7	218	5	196	3	198	2	1.880	36	19,15
Junín	390	3	377	3	407	3	431	7	465	6	476	4	415	4	429	6	3.390	36	10,62
Capital	3.769	60	3.749	53	3.755	62	3.976	55	4.073	63	4228	71	4072	58	4.317	51	31.939	473	14,81
San Martín	95	6	82	2	99	5	83	5	86	0	92	1	77	0	58	1	672	20	29,76



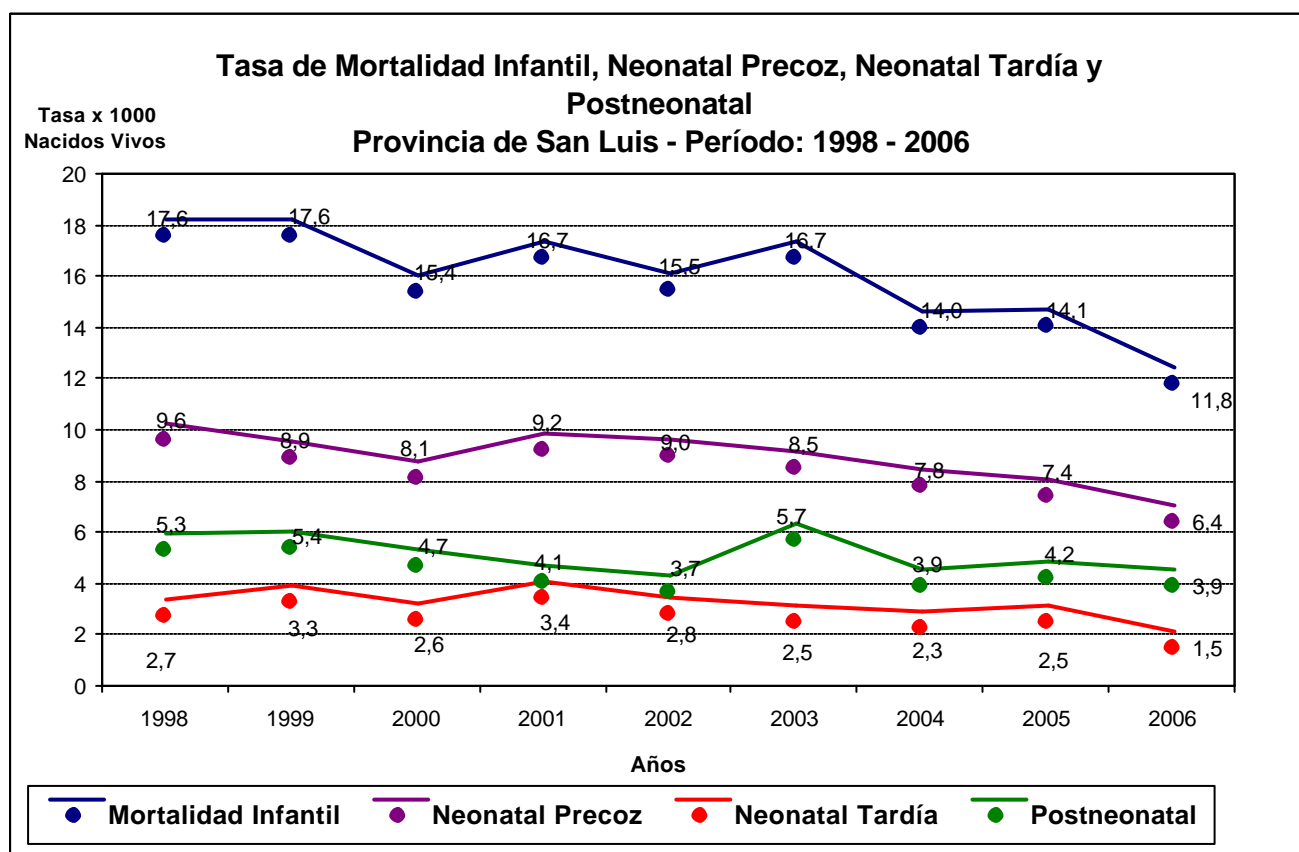
**Defunciones Menores de un año, según Establecimiento
dónde Ocurrió el Fallecimiento
Provincia de San Luis - Año 2006**

Establecimientos Asistenciales	Nº de Defunc.
Policlínico Regional Juan Domingo Perón - Villa Mercedes	12
Complejo Sanitario San Luis	36
Hospital Concarán	2
Hospital de La Ribera - Villa Mercedes	1
Hospital del Oeste - San Luis	1
Hospital Merlo	3
Establecimientos Estatales	55
Clínica C.E.R.H.U. - San Luis	9
Clínica Italia - San Luis	13
Sanatorio Rivadavia - San Luis	4
Clínica del Niño - Villa Mercedes	6
Clínica de la Alimentación - Villa Mercedes	2
Establecimientos Privados	34
Domicilio Particular	4
Otros Lugares	6
Total	99



**Defunciones Infantiles en N° Absoluto y Tasa por 1.000 Nacidos Vivos
según Tipo por Departamento de Residencia de la Madre
Provincia de San Luis - Año 2006**

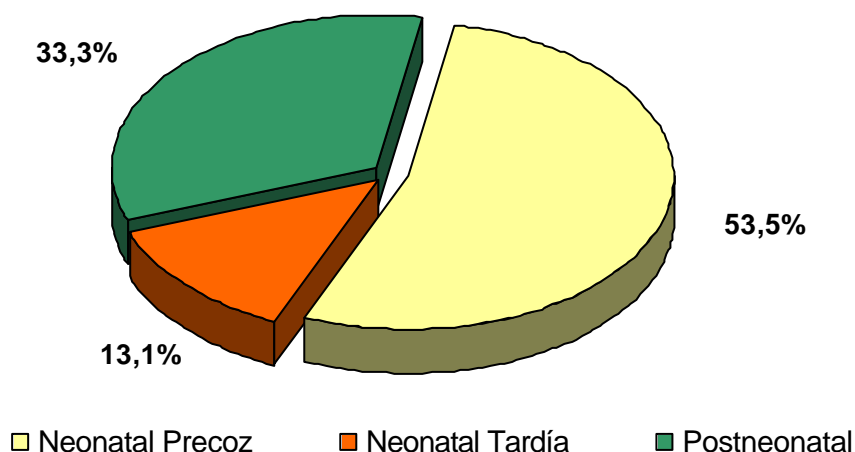
Departamento	Nacidos Vivos	Defunciones Infantiles					Tasa de Mortalidad				
		Total	Neonatal			Post-neonatal	Total	Neonatal			Post-neonatal
			Sub-total	0 - 6 días	7 - 28 días			Sub-total	Precoz	Tardía	
Total	8.416	99	66	53	13	33	11,8	7,8	6,3	1,5	3,9
Ayacucho	352	1	1	1	0	0	2,8	2,8	2,8	0,0	0,0
Belgrano	47	2	2	0	2	0	42,6	42,6	0,0	42,6	0,0
Pringles	227	5	3	3	0	2	22,0	13,2	13,2	0,0	8,8
Chacabuco	304	5	4	4	0	1	16,4	13,2	13,2	0,0	3,3
Pedernera	2.484	26	16	15	1	10	10,5	6,4	6,0	0,4	4,0
Gdor. Dupuy	198	2	2	2	0	0	10,1	10,1	10,1	0,0	0,0
Junín	429	6	6	5	1	0	14,0	14,0	11,7	2,3	0,0
Capital	4.317	51	31	22	9	20	11,8	7,2	5,1	2,1	4,6
San Martín	58	1	1	1	0	0	17,2	17,2	17,2	0,0	0,0



Defunciones Neonatal Precóz y Neonatal Tardía por Causa y Sexo
Provincia de San Luis - Año 2006

Cód. CIE 10	C A U S A	Total Neonat.	NeoPrecoz			Neotardía		
			Total	Fem.	Masc.	Total	Fem.	Masc.
	Total	66	53	26	27	13	9	4
A50.0	Sífilis congénita precoz, latente	1	0	-	-	1	1	-
P00.4	Feto y recién nacido afectados por trastornos nutricionales de la madre	1	1	1	-	0	-	-
P00.9	Feto y recién nacido afectados por afecciones materna, no especificada	1	1	1	-	0	-	-
P01.8	Feto y recién nacido afectados por otras complicaciones maternas del embarazo	2	2	2	-	0	-	-
P02.1	Feto y recién nacido afectados por otras formas de desprend. y de hemorragia placentario	2	2	2	-	0	-	-
P02.7	Feto y recién nacido afectados por corioamnionitis	1	1	-	1	0	-	-
P07.0	Peso extremadamente bajo al nacer (de 999 gramos o menos)	5	5	2	3	0	-	-
P07.1	Otro peso bajo al nacer	1	1	1	-	0	-	-
P20.9	Hipoxia intrauterina, no especificada	2	2	2	-	0	-	-
P22.0	Síndrome de dificultad respiratoria del recién nacido	22	16	7	9	6	5	1
P22.9	Dificultades respiratorias del recién nacido, no especificada	2	1	-	1	1	-	1
P23.9	Neumonía congénita, organismo no especificado	1	1	1	-	0	-	-
P24.0	Aspiración neonatal de meconio	1	1	-	1	0	-	-
P24.1	Aspiración neonatal de líquido amniótico y de moco	1	0	-	-	1	-	1
P28.0	Atelectasia primaria del recién nacido	1	1	-	1	0	-	-
P28.5	Insuficiencia respiratoria del recién nacido	2	2	1	1	0	-	-
P36.9	Sepsis bacteriana del recién nacido, no especificada	4	4	2	2	0	-	-
P77.X	Enterocolitis necrotizante del recién nacido	5	2	-	2	3	3	-
Q03.1	Atresia de los agujeros de Megendie y de Luschka	1	1	-	1	0	-	-
Q20.4	Ventrículo con doble entrada	1	1	-	1	0	-	-
Q24.9	Malformación congénita del corazón, no especificada	1	1	-	1	0	-	-
Q25.0	Conducto arterioso permeable	2	2	1	1	0	-	-
Q33.6	Hipoplasia y displasia pulmonar	1	1	-	1	0	-	-
Q78.0	Osteogénesis imperfecta	1	1	1	-	0	-	-
Q79.3	Gastrosquisis	1	1	-	1	0	-	-
Q89.7	Malformaciones congénitas múltiples, no clasificados en otra parte	1	1	1	-	0	-	-
Q91.3	Síndrome de Edwards, no especificada	1	1	1	-	0	-	-
V58.6	Vuelco, accidente de tránsito	1	0	-	-	1	-	1

Relación Porcentual de Defunciones Menores de 1 Año
Provincia de San Luis - Año 2006



**Defunciones Postneonatales (28 días a < 1 año) por Causa y Sexo
Provincia de San Luis - Año 2006**

Código CIE 10	C A U S A	Total	Fem.	Masc.
	Total	33	14	19
A04.9	Infección intestinal bacteriana, no especificada	1	-	1
A50.1	Botulismo	1	1	-
G00.1	Meningitis Neumococica	1	1	-
J18.9	Neumonía, no especificada	3	1	2
J21.9	Bronquiolitis aguda, no especificada	1	-	1
P20.9	Hipoxia intrauterina, no especificada	1	-	1
P22.0	Síndrome de dificultad respiratoria del recién nacido	1	-	1
P55.8	Otras enfermedades hemolíticas del feto y del recién nacido	1	1	-
P77.X	Enterocolitis necrotizante	1	-	1
Q03.9	Hidrocefalia congénito sin otra especificación	1	-	1
Q04.2	Holoprosencefalia	1	1	-
Q05.4	Espinia bífida con hidrocele, sin otra especificación	1	-	1
Q24.9	Malformación congénita del corazón, no especificada	3	1	2
Q25.0	Conducto arterioso permeable	1	1	-
Q25.4	Malformación congénita de la aorta	1	1	-
Q36.6	Hipoplasia y displasia pulmonar	1	-	1
Q43.9	Malformación congénita del intestino, no especificada	1	-	1
Q75.1	Disostosis craneofacial	1	-	1
Q91.7	Síndrome de patau, no especificado	1	1	-
R95.X	Síndrome de la muerte súbita infantil	2	1	1
	Causas Externas			
W78	Inhalación de contenidos gástricos	3	1	2
W79	Inhalación e ingestión de alimento que causa obstruc. de las vías respiratorias	5	3	2

**Defunciones Menores de 1 (un) año, clasificada por Grado de Instrucción
y Departamento de Residencia Habitual de la Madre
Provincia de San Luis - Año 2006**

Departamento	Total	Nivel de Instrucción de la Madre							
		Nunca asistió	Primaria y C. EGB		Secund. y Polimodal		Terciaria y Universitaria		Sin Especif.
			Incompl.	Compl.	Incompl.	Compl.	Incompl.	Compl.	
Total	99	3	22	24	21	17	7	3	2
Ayacucho	1	-	1	-	-	-	-	-	-
Belgrano	2	-	2	-	-	-	-	-	-
Pringles	5	-	-	1	2	2	-	-	-
Chacabuco	5	-	-	4	1	-	-	-	-
Pedernera	26	1	9	3	7	2	3	-	1
Gdor. Dupuy	2	-	-	1	1	-	-	-	-
Junín	6	-	1	2	3	-	-	-	-
Capital	51	2	8	13	7	13	4	3	1
San Martín	1	-	1	-	-	-	-	-	-

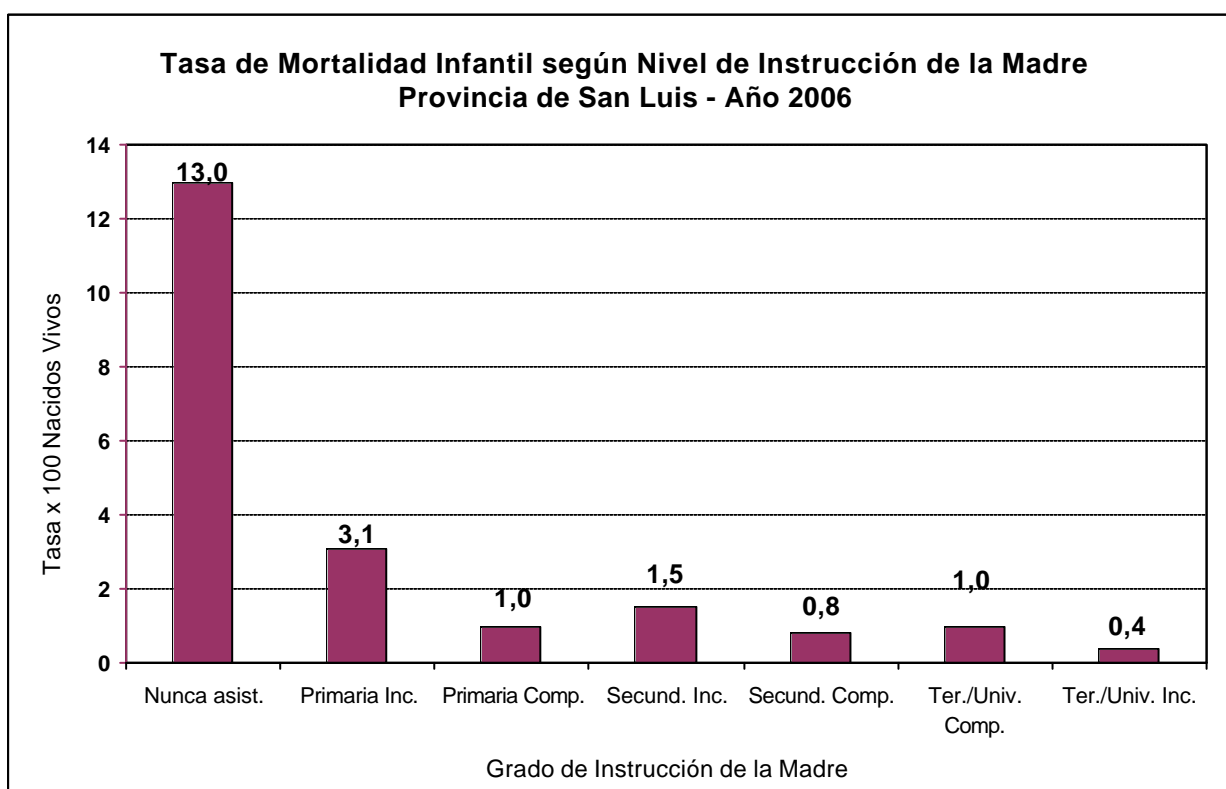
Indice

Tasa de Mortalidad Infantil según Nivel de Instrucción de la Madre Provincia de San Luis - Año 2006

	Grado de Instrucción de la Madre						
	Nunca Asistió	Primaria y C.EGB		Secundaria y Polimodal		Terc. y Universit.	
		Incompl.	Compl.	Incompl.	Compl.	Incompl.	Compl.
TASA (por cien)	13,0	3,1	1,0	1,5	0,8	1,0	0,4
Defunciones < de 1 año	3	22	24	21	17	7	3
Nacidos Vivos	23	719	2.477	1.429	2.217	683	822

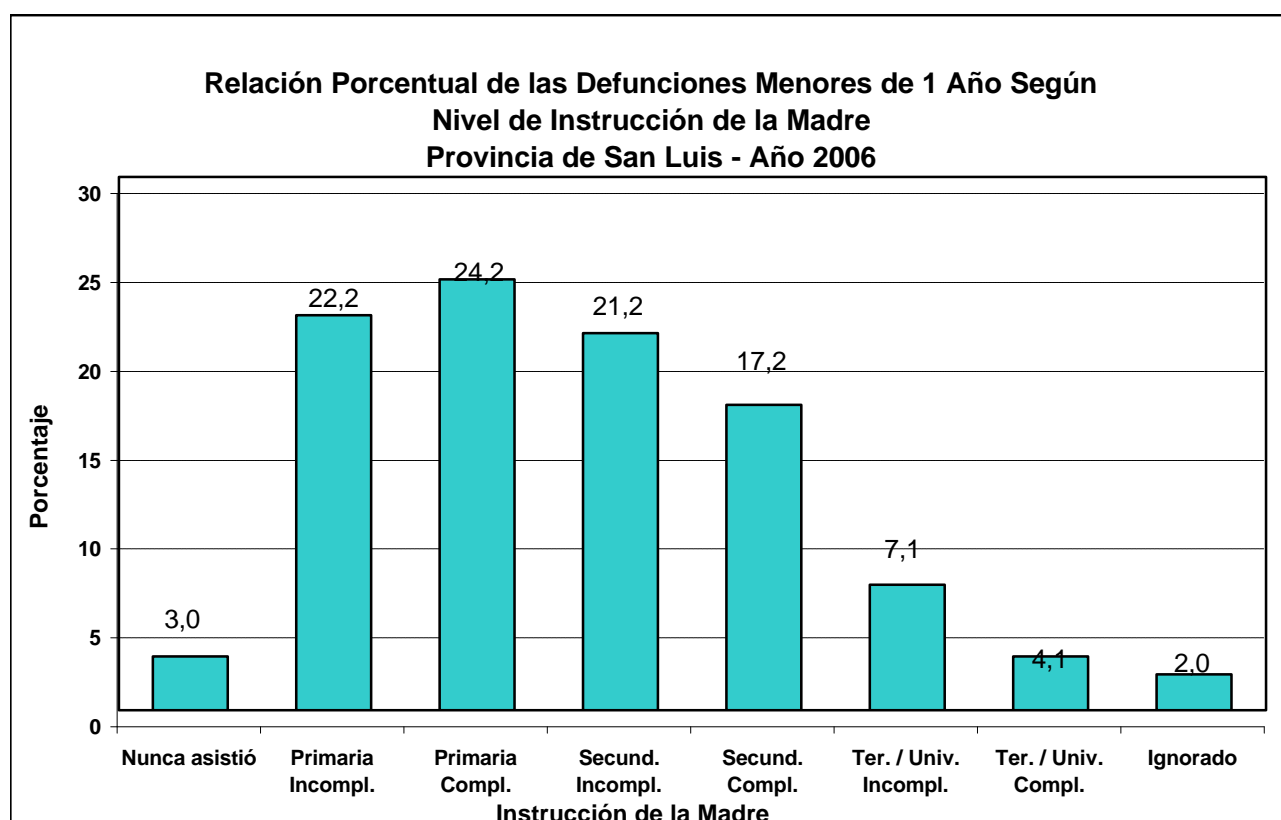
OBSERVACIONES: No se incluyen los "IGNORADOS" de Defunciones < de 1 Año y Nacidos Vivos.

Fórmula:
$$\frac{\text{Grado de Instrucción de las Madres de los Niños Fallecidos < de 1 año}}{\text{Grado de Instrucción de las Madres de los Recién Nacidos Vivos}} \times 100$$



**Defunciones de Menores de 1 (un) año, clasificadas por Edad
e Instrucción de la Madre
Provincia de San Luis - Año 2006**

Edad de la Madre	Total	Nivel de Instrucción de la Madre							Sin Especif.
		Nunca asistió	Primaria y C. EGB		Secund. y Polimodal		Terc. o Universit.		
			Incompl.	Compl.	Incompl.	Compl.	Incompl.	Compl.	
Total	99	3	22	24	21	17	7	3	2
12	1	-	1	-	-	-	-	-	-
14	1	-	1	-	-	-	-	-	-
15	3	-	2	1	-	-	-	-	-
16	6	1	3	-	2	-	-	-	-
17	6	-	1	1	2	2	-	-	-
18	7	-	2	1	3	-	1	-	-
19	10	1	1	4	1	1	2	-	-
20 - 24	21	-	4	4	4	7	2	-	-
25 - 29	18	1	3	3	4	4	2	1	-
30 - 34	12	-	3	3	4	1	-	1	-
35 - 39	5	-	1	1	1	1	-	1	-
40 - 44	6	-	-	5	-	1	-	-	-
45	1	-	-	1	-	-	-	-	-
Sin Especif.	2	-	-	-	-	-	-	-	2

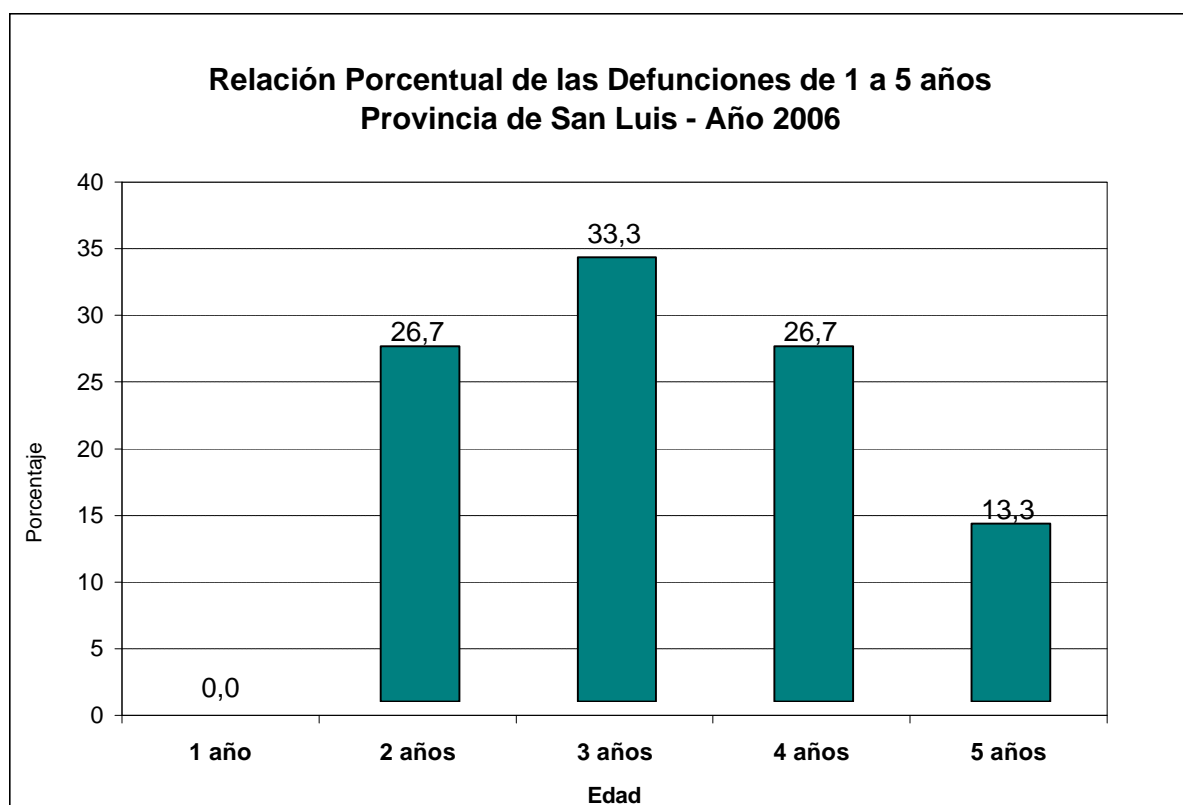


**Relación Porcentual de las 7 (siete) primeras Causas de Mortalidad Infantil
según la Clasificación Internacional de Enfermedades - 10º Rev. (CIE - 10)
Provincia de San Luis - Año 2006**

Nro. de Ord.	Código CIE - 10	CAUSA DE MUERTE	Total	Fem.	Masc.	%
1		CIERTAS AFECC. ORIGINADAS EN EL PERIODO PERINATAL	60	31	29	60,6
	P004	Feto y recién nacido afectados por trastornos nutricionales de la madre	1	1		
	P009	Feto y recién nacido afectados por afección materna no especificada	1	1		
	P018	Feto y recién nacido afectados por otras complicaciones maternas del embarazo	2	2		
	P021	Feto y recién nacido afectados por otras formas de desprendimiento y de hemorragia placentarios	2	2		
	P027	Feto y recién nacido afectados por corioamnionitis	1		1	
	P031	Feto y recién nac. afec. por otra present.anómala, posición anómala y desprop. durante el trabajo de parto y el parto	1		1	
	P070	Peso extremadamente bajo al nacer (peso de 999 gramos o menos)	5	2	3	
	P071	Otro peso bajo al nacer (de 1.000 a 2.499 gramos)	1	1		
	P209	Hipoxia intrauterina, no especificada	3	2	1	
	P220	Síndrome de dificultad respiratoria del recién nacido	23	12	11	
	P229	Dificultad respiratoria del recién nacido, no especificada	2		2	
	P239	Neumonía congénita, organismo no especificado	1	1		
	P240	Aspiración neonatal de meconio	1		1	
	P241	Aspiración neonatal de líquido amniótico y de moco	1		1	
	P249	Síndrome de aspiración neonatal, sin otra especificación	1		1	
	P280	Atelectasia primaria del recién nacido	1		1	
	P285	Insuficiencia respiratoria del recién nacido	2	1	1	
	P369	Sepsis bacteriana del recién nacido, no especificado	4	2	2	
	P558	Otras enfermedades hemolíticas del feto y del recién nacido	1	1		
	P77X	Enterocolitis necrotizante del feto y del recién nacido	6	3	3	
2		MALFORMAC. CONGENITAS, DEFORMIDADES Y ANOMALIAS CROMOSOMICAS	20	9	11	20,2
	Q031	Atresia de los agujeros de Magendie y de Luschka	1		1	
	Q042	Holoprosencefalia	1	1		
	Q054	Espina bífida con hidrocefalo, sin otra especificación	1		1	
	Q204	Ventrículo con doble entrada	1		1	
	Q249	Malformación congénita del corazón, no especificada	3	1	2	
	Q250	Conducto arterioso permeable	3	2	1	
	Q254	Otras malformaciones congénitas de la aorta	1	1		
	Q336	Hipoplasia y displasia pulmonar	2		2	
	Q439	Malformación congénita del intestino, no especificada	1		1	
	Q751	Disostosis craneofacial	1		1	
	Q780	Osteogénesis imperfecta	1	1		
	Q793	Gastrosquisis	1		1	
	Q897	Malformaciones congénitas múltiples, no clasificadas en otra parte	1	1		
	Q913	Síndrome de Edwards, no especificado	1	1		
	Q917	Síndrome de Patau, no especificado	1	1		
3		CAUSAS EXTERNAS DE MORBILIDAD Y DE MORTALIDAD	9	4	5	9,1
	V586	Ocupante de camioneta o furgoneta lesionado en accidente de transporte sin colisión	1		1	
	W78	Inhalación de contenidos gástricos	3	1	2	
	W79	Inhalación e ingestión de alimento que causa obstrucción de las vías respiratorias	5	3	2	
4		ENFERMEADES DEL SISTEMA RESPIRATORIO	4	1	3	4,0
	J189	Neumonía, no especificada	3	1	2	
	J219	Bronquiolitis aguda, no especificada	1		1	
5		ENFERMEADES INFECCIOSAS Y PARASITARIAS	3	2	1	3,0
	A049	Infección intestinal bacteriana, no especificada	1		1	
	A051	Botulismo	1	1		
	A500	Sífilis congénita precoz, sintomática	1	1		
6		SINTOMAS, SIGNOS Y HALLAZGOS ANORMALES	2	1	1	2,0
	R95X	Síndrome de la muerte súbita infantil	2	1	1	
7		ENFERMEADES DEL SISTEMA NERVIOSO	1	1	0	1,0
	G001	Meningitis neumocócica	1	1		
TOTAL			99	49	50	100,0

**Defunciones de 1 a 5 años, por Sexo, Edad y
Departamento de Residencia de la Madre
Provincia de San Luis - Año 2006**

Departamento	Sexo			Edad (en años)					
	Total	Masc.	Fem.	Total	1	2	3	4	5
Total	15	6	9	15	0	4	5	4	2
Ayacucho	0	-	-	0	-	-	-	-	-
Belgrano	0	-	-	0	-	-	-	-	-
Chacabuco	1	-	1	1	-	-	-	1	-
Pringles	0	-	-	0	-	-	-	-	-
Pedernera	7	3	4	7	-	1	3	1	2
Gob. Dupuy	0	-	-	0	-	-	-	-	-
Junín	0	-	-	0	-	-	-	-	-
Capital	7	3	4	7	-	3	2	2	-
San Martín	0	-	-	0	-	-	-	-	-



**Defunciones de 1 a 5 años de Sexo Masculino por Departamento
de Residencia de la Madre y causas de Muerte
Provincia de San Luis - Año 2006**

Código CIE 10	CAUSA DE MUERTE	TOTAL	DEPARTAMENTO	
			Pedernera	Capital
G00.9	Meningitis bacteriana	1	1	-
J18.9	Neumonía	1	1	-
	CAUSAS EXTERNAS			
V03.1	Peatón lesionado por colisión con automóvil	1	-	1
V04.1	Peatón lesionado por colisión con autobús	1	-	1
W68.0	Ahogamiento y sumersión consecutivos a caída en una piscina	1	-	1
W79.0	Inhalación e ingestión de alimentos que causa obstrucción de las vías respirat.	1	1	-
	TOTAL	6	3	3

**Defunciones de 1 a 5 años de Sexo Femenino por Departamento
de Residencia de la Madre y causas de Muerte
Provincia de San Luis - Año 2006**

Código CIE 10	CAUSA DE MUERTE	TOTAL	DEPARTAMENTO		
			Chacabuco	Pedernera	Capital
E40.X	Desnutrición severa	1	-	1	-
E75.0	Gangliosidosis GM2	1	-	-	1
G80.9	Parálisis cerebral infantil	1	-	1	-
N19.X	Insuficiencia renal	1	-	-	1
	MALFORMACIONES CONGENITAS				
Q05.4	Espina bífida con hidrocefalo	1	-	-	1
Q90.9	Síndrome de Down	1	-	1	-
Q99.8	Anomalías de los cromosomas	1	-	1	-
Q89.9	Malformación congénita, no especificada (deformidad)	1	1	-	-
	CAUSAS EXTERNAS				
W20.0	Golpe por objeto arrojado, proyectado o que cae	1	-	-	1
	TOTAL	9	1	4	4

**Relación Porcentual de las 10 (diez) primeras causas de Mortalidad General
de acuerdo a la Clasificación Internacional de Enfermedades - 10ª Revisión
Provincia de San Luis - Año 2006**

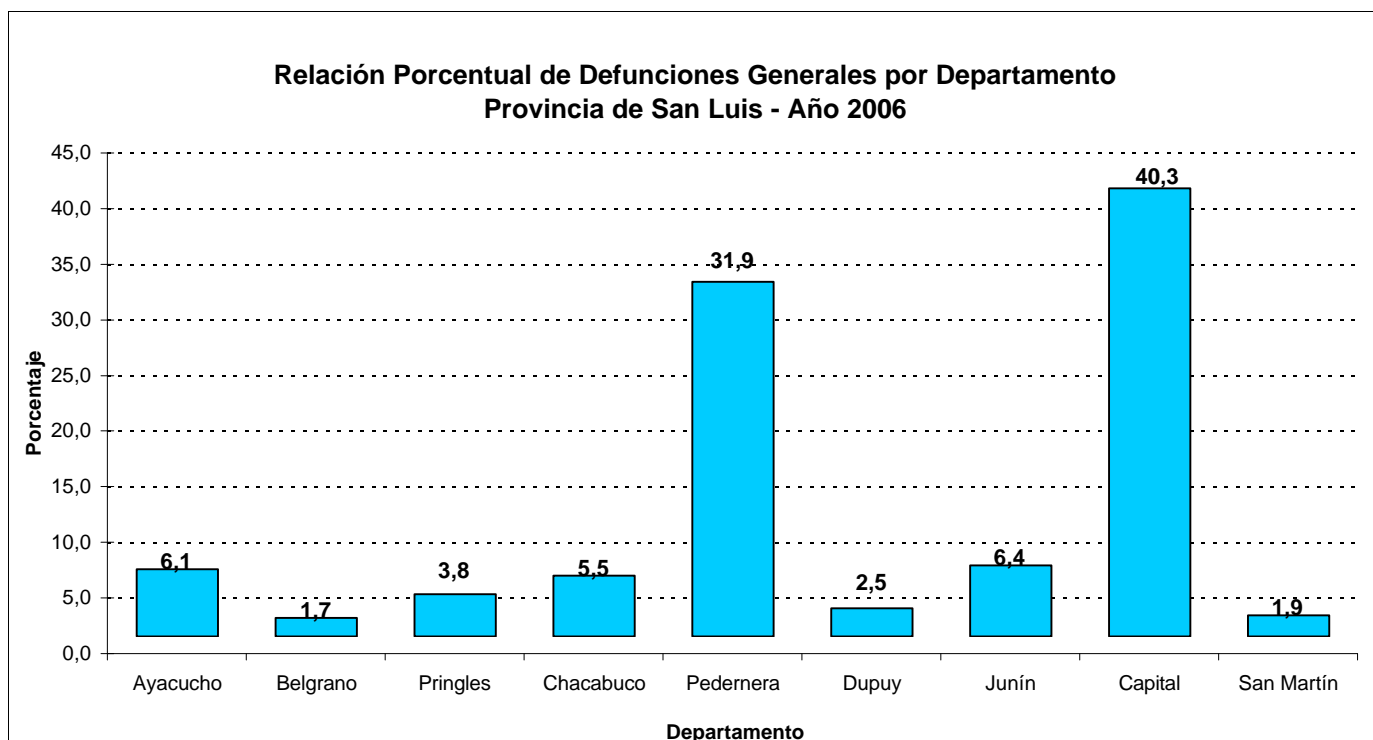
Nro. de Orden	Causa de Muerte	Total	Sexo		(%)		
			Fem.	Masc.			
1	ENFERMEDADES CARDIOVASCULARES	828	372	456	34,0		
	Enfermedades hipertensivas	73	39	34			
	Enfermedades isquémicas del corazón	223	64	159			
	Enferm. cardiopulmonar y enferm. de la circulación pulmonar	12	9	3			
	Otras formas de enfermedad del corazón	299	152	147			
	Insuficiencia cardíaca	214	112	102			
	Otras formas de enfermedad del corazón	85	40	45			
	Enfermedades cerebrovasculares	194	96	98			
	Hemorragia subaracnoidea	9	4	5			
	Hemorragia intraencefálica	48	28	20			
	Infarto cerebral	14	7	7			
	Accidente cerebrovascular	84	40	44			
	Otras enfermedades cerebrales	39	17	22			
	Enfermedades de las arterias, arteriolas y vasos capilares	27	12	15			
	Aterosclerosis	4	3	1			
	Embolia y trombosis arteriales	3	2	1			
	Enfermedades de las arterias, arteriolas y vasos capilares	10	2	8			
	Otros trastornos arteriales o arteriolas	2	1	1			
	Enfermedades de las venas y de los vasos y ganglios linfáticos	5	3	2			
	Demás enfermedades del corazón	1	1	0			
	Otros trastornos del sistema circulatorio	2	-	2			
	2	TUMORES MALIGNOS	486	230		256	19,9
		Tumor maligno de la cara externa sin otra especificación	1	1		-	
	Tumor maligno de la lengua, parte no especificada	1	-	1			
	Tumor maligno de la boca, parte no especificada	1	-	1			
	Tumor maligno del faringe, parte no especificada	3	1	2			
	Tumor maligno del esófago, parte no especificada	14	4	10			
	Tumores maligno del estómago, parte no especificada	35	13	22			
	Tumor maligno del intestino delgado, parte no especificada	3	2	1			
	Tumor maligno del colon, parte no especificada	42	17	25			
	Tumor maligno del recto	3	2	1			
	Tumor maligno de la unión rectosigmoidea	1	-	1			
	Carcinoma maligno del hígado y de las vías biliares intrahepáticas	20	7	13			
	Tumor maligno de la vesícula biliar	2	1	1			
	Tumor maligno de las vías biliares, parte no especificada	6	2	4			
	Tumor maligno del páncreas, parte no especificada	38	18	20			
	Tumor maligno de sitios mal definidos de los órganos digestivos	3	2	1			
	Tumor maligno de los senos páranseles	1	-	1			
	Tumor maligno de la laringe, parte no especificada	8	-	8			
	Tumor maligno de los bronquios o del pulmón, parte no especificada	66	18	48			
	Tumor maligno del timo	1	1	-			
	Tumor maligno del hueso y del cartilago articular de los miembros, no especificado	1	-	1			
	Tumor maligno del hueso y del cartilago articular, no especificado	5	3	2			
	Melanoma maligno de piel, sitio no especificado	1	1	0			
	Otros tumores maligno de la piel	2	1	1			
	Mesotelioma, de sitio no especificado	2	1	1			
	Tumor maligno de los nervios periférico y del sistema nervioso autónomo	2	1	1			
	Tumor maligno del peritoneo y retroperitoneo	4	1	3			
	Tumor maligno de otros tejidos conjuntivos y de tejidos blandos	2	-	2			
	Tumor maligno de la mama, parte no especificada	56	52	4			
	Tumor maligno del cuello del útero	17	17	-			
	Tumor maligno del cuerpo del útero	2	2	-			
	Tumor maligno del útero, parte no especificada	8	8	-			
	Tumor maligno del ovario	4	4	-			
	Lesión de sitios contiguos de los órganos genitales femeninos	3	3	-			
	Tumor maligno del pene, parte no especificada	2	-	2			
	Tumor maligno de la próstata	28	-	28			
	Tumor maligno del testículo, no especificado	2	-	2			
	Tumor maligno de otros órganos genitales masculinos, y de los no especificados	1	-	1			
	Tumor maligno del riñón, excepto de la pelvis renal	14	7	7			
	Tumor maligno de la vejiga urinaria, parte no especificada	13	5	8			
	Tumor maligno del encéfalo	16	7	9			
	Tumor maligno de otras glándulas tiroideas	3	2	1			
	Tumores malignos de sitios mal definidos, secundarios y de sitios no especificados	6	1	5			
	Tumores malignos de sitios no especificados	17	11	6			
	Enfermedad de Hodgkin	1	-	1			
	Linfoma no Hodgkin, no especificado	11	7	4			
	Mieloma múltiple y tumores malignos de células plasmáticas	2	1	1			
	Leucemia linfoide	4	1	3			
	Leucemia mieloide aguda	3	3	0			
	Otras leucemia de tipo celular especificado	4	1	3			
	Síndrome mielodisplásicos	1	1	0			

**Relación Porcentual de las 10 (diez) primeras causas de Mortalidad General
de acuerdo a la Clasificación Internacional de Enfermedades - 10ª Revisión
Provincia de San Luis - Año 2006**

Nro. de Orden	Causa de Muerte	TOTAL	Sexo		(%)
			Fem.	Masc.	
3	ENFERMEDADES DEL APARATO RESPIRATORIO	286	152	134	11,7
	Influenzas y Neumonías	224	122	102	
	Otras infecciones agudas de las vías respiratorias	5	2	3	
	Enfermedades crónicas de las vías respiratorias superiores	28	15	13	
	Otras enfermedades de las vías respiratorias superiores	1	1	-	
	Enfermedades del pulmón debida a agentes externos	4	1	3	
	Otras enfermedades respiratorias que afectan princip. al intersticio	7	3	4	
	Otras enfermedades de la pleura	2	-	2	
	Otras enfermedades del sistema respiratorio	15	8	7	
4	CAUSAS EXTERNAS	197	52	145	8,1
	Accidentes de transporte	70	17	53	
	Otras causas externas de traumatismos accidentales	55	19	36	
	Lesiones autoinfligidas intencionalmente (suicidios)	40	7	33	
	Agresiones (homicidios)	23	6	17	
	Complicaciones de la atención médico y quirúrgica	9	3	6	
5	ENFERMED. ENDOCRINAS Y NUTRICIONALES	182	84	98	7,5
	Trastornos de la glándula tiroides	2	2	-	
	Diabetes Mellitus	160	67	93	
	Desnutrición	11	10	1	
	Obesidad y otros tipos hiperalimentación	1	1	-	
	Otros trastornos metabólicos	8	4	4	
6	ENFERMEDADES DEL APARATO DIGESTIVO	141	53	88	5,8
	Enfermedades del esófago, del estómago y del duodeno	3	1	2	
	Hernia	1	1	-	
	Enteritis y colitis no infecciosas	1	-	1	
	Otras enfermedades del intestino	35	17	18	
	Enfermedades del peritoneo	17	8	9	
	Enfermedad del hígado	45	13	32	
	Trastornos de la vesícula biliar, de las vías biliares y del páncreas	10	5	5	
	Otras enfermedades del sistema digestivo	29	8	21	
7	ENFERMEDADES DEL SISTEMA GENITOURINARIO	82	40	42	3,4
	Enfermedades renal tubointersticial	2	-	2	
	Insuficiencia renal	65	32	33	
	Otros trastornos del riñón y del uréter	1	-	1	
	Otras enfermedades del sistema urinario	13	8	5	
	Enfermedades de los órganos genitales masculinos	1	-	1	
8	ENFERMEDADES PERINATALES	80	40	40	3,3
	Ciertas afecciones originadas en el período perinatal	58	31	27	
	Malformaciones congénitas	22	9	13	
9	ENFERMEDADES INFECCIOSAS Y PARASITARIAS	59	18	41	2,4
	Enfermedades Infecciosas Intestinales	13	4	9	
	Tuberculosis	6	3	3	
	Otras Enfermedades Bacterianas	8	4	4	
	Infecciones con modo de transmisión predominante sexual	1	1	-	
	Enfermedad por Virus de la Inmunodeficiencia Humana (VIH)	10	1	9	
	Secuelas de enfermedades infecciosas y parasitarias	1	-	1	
	Enfermedad de Chagas	20	5	15	
10	ENFERMEDADES DEL SISTEMA NERVIOSO	29	14	15	1,2
	RESTO BIEN DEFINIDAS	61	39	22	2,5
	TOTAL DE CAUSAS DEFINIDAS	2.431	1.094	1.337	99,7
	MAL DEFINIDAS (síntomas, signos y hallazgos)	7	2	5	0,3
	Total	2.438	1.096	1.342	100,0

**Cantidad de Defunciones Generales por Grupo de Edad
y Departamento de Residencia
Provincia de San Luis - Año 2006**

Grupos Etareos	Total	Departamento								
		Ayacucho	Belgrano	Pringles	Chacabuco	Pedernera	Dupuy	Junín	Capital	San Martín
Total	2.438	148	41	93	133	777	62	156	982	46
<1 año	99	1	2	5	5	26	2	6	51	1
1 - 4	13	-	-	-	1	5	-	-	7	-
5 - 9	8	2	-	-	-	3	1	-	2	-
10 - 14	11	-	-	-	1	3	1	-	6	-
15 - 19	21	2	1	1	1	5	1	-	10	-
20 - 24	37	1	1	3	3	9	1	2	17	-
25 - 29	35	-	-	1	3	8	1	4	18	-
30 - 34	23	1	-	2	1	5	-	1	12	1
35 - 39	39	1	2	1	3	14	-	1	16	1
40 - 44	36	-	-	1	2	7	1	4	20	1
45 - 49	64	3	2	1	7	22	1	4	24	-
50 - 54	118	10	2	3	9	41	4	6	42	1
55 - 59	154	12	1	7	6	44	2	7	70	5
60 - 64	200	20	5	10	14	52	4	11	77	7
65 - 69	220	14	2	10	14	77	9	13	76	5
70 - 74	287	17	5	10	12	95	7	18	120	3
75 - 79	310	11	6	10	20	99	10	28	122	4
80 - 84	300	20	6	9	11	104	10	19	116	5
85 y más	463	33	6	19	20	158	7	32	176	12



**Cantidad de Defunciones por Grupo de Edad y Causa
Departamento Ayacucho - Pcia. de San Luis - Año 2006**

CAUSA	TOTAL	GRUPO ETAREO							
		< 1 año	1 a 9	10 a 19	20 a 39	40 a 49	50 a 69	70 a 79	80 y +
Total	148	1	2	2	3	3	56	28	53
Diarrea y gastroenteritis de presunto origen infeccioso	3	-	-	-	-	-	1	-	2
Chagas Mazza	2	-	-	-	-	-	-	2	-
Tumores malignos	28	-	-	-	1	2	14	5	6
Anemias aplásica debido a agentes externos	1	-	-	-	-	-	1	-	-
Diabetes mellitus	10	-	-	-	-	-	3	3	4
Enfermedades del sistema digestivo									
Enfermedades del esófago, del estómago y del duodeno	1	-	-	-	-	-	1	-	-
Enfermedades del peritoneo	3	-	-	-	-	-	1	2	-
Trastornos de la vesícula biliar, de las vías biliares y del páncreas	1	-	-	-	-	-	-	-	1
Enfermedades del hígado	6	-	-	-	-	-	3	1	2
Otras enfermedades del sistema digestivo	3	-	-	-	-	-	2	-	1
Enfermedades del sistema circulatorio									
Hipertensión arterial	5	-	-	-	-	-	2	-	3
Enfermedades isquémicas del corazón	3	-	-	-	-	-	1	1	1
Otras formas de enfermedades del corazón	6	-	-	-	-	-	2	-	4
Infarto agudo de miocardio	12	-	-	-	1	-	7	1	3
Insuficiencia cardíaca	12	-	-	-	-	-	3	2	7
Enfermedades cerebrovasculares	20	-	-	-	-	-	8	7	5
Enfermedades del sistema nervioso									
Parálisis cerebral infantil	1	-	1	-	-	-	-	-	-
Trastornos mentales y del comportamiento	2	-	-	-	-	-	1	1	-
Enfermedades del sistema respiratorio									
Neumonías	15	-	-	-	-	-	3	2	10
Enfermedades crónicas de las vías respiratorias inferiores	1	-	-	-	-	-	-	1	-
Demás enfermedades del sistema respiratorio	2		1	-	-	-	-	-	1
Enfermedad del sistema osteomuscular y del tejido conjuntivo									
Insuficiencia renal	4	-	-	-	-	-	2	-	2
Embarazo, parto y puerperio	1	-	-	-	1	-	-	-	-
Ciertas afecciones originadas en el período perinatal	1	1	-	-	-	-	-	-	-
Causas Externas									
Causas externas de traumatismos accidentales	3	-	-	2	-	1	-	-	-
Suicidio	1	-	-	-	-	-	1	-	-

Cantidad de Defunciones por Grupo de Edad y Causa
Departamento Belgrano - Pcia. de San Luis - Año 2006

CAUSA	TOTAL	GRUPO ETAREO							
		< 1 año	1 a 9	10 a 19	20 a 39	40 a 49	50 a 69	70 a 79	80 y +
Total	41	2	0	1	3	2	10	11	12
Diarrea y gastroenteritis de presunto origen infeccioso	1	-	-	-	-	-	-	-	1
Diabetes	3	-	-	-	-	-	1	2	-
Tumores malignos	9	-	-	-	2	1	3	2	1
Enfermedades del sistema circulatorio									
Hipertensión arterial	1	-	-	-	-	-	1	-	-
Infarto agudo de miocardio	2	-	-	-	-	-	-	-	2
Enfermedades cardiopulmonar	1	-	-	-	-	-	1	-	-
Otras formas de enfermedad del corazón	2	-	-	-	-	-	1	-	1
Insuficiencia cardíaca	3	-	-	-	-	-	-	1	2
Enfermedades cerebrovasculares	1	-	-	-	-	-	1	-	-
Accidente cerebrovascular	3	-	-	-	-	-	-	3	-
Enfermedades del sistema respiratorio									
Neumonías	5	-	-	-	-	-	1	2	2
Demás enfermedades del sistema respiratorio	1	-	-	-	-	-	-	-	1
Insuficiencia renal	1	-	-	-	-	1	-	-	-
Infección de vías urinarias	1	-	-	1	-	-	-	-	-
Enfermedades del sistema digestivo	2	-	-	-	-	-	-	1	1
Ciertas afecciones originadas en el período perinatal	2	2	-	-	-	-	-	-	-
Causas Externas									
Accidente de transporte	1	-	-	-	1	-	-	-	-
Inhalación e ingestión de alim. que obstruye las vías respir.	1	-	-	-	-	-	-	-	1
Homicidio	1	-	-	-	-	-	1	-	-

Cantidad de Defunciones por Grupo de Edad y Causa
Departamento Pringles - Pcia. de San Luis - Año 2006

CAUSA	TOTAL	GRUPO ETAREO							
		< 1 año	1 a 9	10 a 19	20 a 39	40 a 49	50 a 69	70 a 79	80 y +
Total	133	5	1	2	10	9	43	32	31
Diarrea y gastroenteritis de presunto origen infeccioso	1	-	-	-	-	1	-	-	-
Chagas	4	-	-	-	-	-	1	2	1
Tumores malignos	29	-	-	-	-	3	16	6	4
Púrpura	1	-	-	-	-	-	-	1	-
Diabetes	6	-	-	-	-	-	3	2	1
Enfermedades de las neuronas motoras	1	-	-	-	-	-	1	-	-
Enfermedades del sistema circulatorio									
Hipertensión	2	-	-	-	-	-	-	1	1
Infarto agudo de miocardio	12	-	-	-	-	-	7	2	3
Embolia Pulmonar	1	-	-	-	-	-	-	1	-
Insuficiencia cardíaca	12	-	-	-	-	1	-	3	8
Arritmia cardíaca	3	-	-	-	-	-	-	1	2
Enfermedades cerebrovasculares	10	-	-	-	-	1	3	4	2
Las demás enfermedades del corazón	1	-	-	-	-	-	-	-	1
Enfermedades del sistema respiratorio									
Neumonías	12	-	-	-	-	-	2	4	6
Enfermedades de las vías respiratorias superiores	1	-	-	-	-	-	-	1	-
Enfermedades de las vías respiratorias inferiores	3	-	-	-	-	-	2	1	-
Otras enfermedades respiratorias	1	-	-	-	-	-	-	-	1
Enfermedades del sistema digestivo	7	-	-	-	1	2	1	2	1
Enfermedades de la piel y del tejido subcutáneo	1	-	-	-	-	-	1	-	-
Enfermedades del sistema osteomuscular y tej. conjuntivo	1	-	-	-	-	-	1	-	-
Enfermedades sistema urinario	2	-	-	-	1	-	1	-	-
Embarazo, parto y puerperio	1	-	-	-	1	-	-	-	-
Ciertas afecciones originadas en el período perinatal	3	3	-	-	-	-	-	-	-
Anomalías congénitas	3	2	1	-	-	-	-	-	-
Mal definidas	1	-	-	-	-	-	1	-	-
Causas Externas									
Accidente de transporte	8	-	-	1	4	1	2	-	-
Exposición al humo, fuego y llamas	2	-	-	-	1	-	-	1	-
Suicidios	4	-	-	1	2	-	1	-	-

Cantidad de Defunciones por Grupo de Edad y Causa
Departamento Chacabuco - Pcia. de San Luis - Año 2006

CAUSA	TOTAL	GRUPO ETAREO							
		< 1 año	1 a 9	10 a 19	20 a 39	40 a 49	50 a 69	70 a 79	80 y +
Total	93	5	0	1	7	2	30	20	28
Tuberculosis	1	-	-	-	-	-	1	-	-
Chagas crónico	1	-	-	-	-	-	-	-	1
Tumores malignos	20	-	-	-	-	-	11	6	3
Secuelas de otras enfermedades infecciosas y parasitarias	1	-	-	1	-	-	-	-	-
Anemia aplástica	1	-	-	-	-	-	-	-	1
Diabetes mellitus	4	-	-	-	-	-	2	1	1
Enfermedades del sistema circulatorio									
Enfermedades hipertensivas	2	-	-	-	-	-	-	-	2
Angina de pecho	1	-	-	-	-	-	-	1	-
Infarto agudo de miocardio	9	-	-	-	-	-	5	3	1
Otras formas de enfermedad isquémica del corazón	1	-	-	-	-	-	1	-	-
Insuficiencia cardíaca	10	-	-	-	-	-	2	1	7
Enfermedades cerebrovasculares	3	-	-	-	-	-	1	1	1
Otras formas de enfermedad del corazón	6	-	-	-	-	-	1	2	3
Enfermedades del sistema respiratorio									
Neumonías	4	-	-	-	1	-	-	1	2
Bronquiolitis aguda	1	1	-	-	-	-	-	-	-
Enfermedades del sistema digestivo									
Insuficiencia renal	3	-	-	-	-	-	-	-	3
Ciertas afecciones originadas en el período perinatal	1	1	-	-	-	-	-	-	-
Anomalías congénitas	2	2	-	-	-	-	-	-	-
Causas Externas									
Accidente de transporte	4	-	-	-	2	-	2	-	-
Otras causas externas de traumatismos accidentales	1	-	-	-	-	-	-	-	1
Inhalación e ingestión de alimentos que obstruye las vías respir.	1	1	-	-	-	-	-	-	-
Suicidio	3	-	-	-	2	1	-	-	-
Homicidio	2	-	-	-	1	-	-	1	-
Eventos de intención no determinada	1	-	-	-	-	1	-	-	-

Cantidad de Defunciones por Grupo de Edad y Causa
Departamento Pedernera - Pcia. de San Luis - Año 2006

CAUSA	TOTAL	GRUPO ETAREO							
		< 1 año	1 a 9	10 a 19	20 a 39	40 a 49	50 a 69	70 a 79	80 y +
Total	777	26	8	8	36	29	214	194	262
Diarreas y gastroenteritis	1	-	-	-	-	-	-	-	1
Tuberculosis	3	-	-	-	-	-	1	1	1
Septicemias	3	-	-	-	-	-	2	-	1
Enf. por virus de la inmunodeficiencia humana (VIH)	4	-	-	-	2	2	-	-	-
Chagas crónico	1	-	-	-	-	-	1	-	-
Tumores malignos	152	-	-	-	3	9	61	41	38
Hipotiroidismo	1	-	-	-	-	-	-	1	-
Diabetes mellitus	54	-	-	-	4	5	16	16	13
Desnutrición proteinocalóricas	7	-	1	-	-	1	-	-	5
Coagulación intravascular diseminada	1	-	-	-	-	-	1	-	-
Acidosis	1	-	-	-	-	-	-	1	-
Trastornos mentales y del comportamiento	8	-	-	-	-	-	2	1	5
Enfermedades del sistema nervioso									
Meningitis	1	-	1	-	-	-	-	-	-
Mal de Alzheimer	6	-	-	-	-	-	-	2	4
Otras Enfermedades del Sistema Nervioso	5	-	1	1	-	-	-	2	1
Enfermedades del sistema circulatorio									
Enfermedades hipertensivas	23	-	-	-	1	-	7	8	7
Enfermedad isquémica del corazón	60	-	-	-	3	5	27	11	14
Embolia pulmonar	8	-	-	-	-	-	2	2	4
Otras enfermedades del corazón	30	-	-	1	-	-	9	10	10
Insuficiencias cardíacas	76	-	-	-	1	1	6	18	50
Enfermedades cerebrovasculares	61	-	-	-	-	2	17	24	18
Aterosclerosis	4	-	-	-	-	-	-	1	3
Las demás enfermedades del sistema circulatorio	7	-	-	-	-	-	1	2	4
Enfermedades del sistema respiratorio									
Neumonía	73	2	1	-	2	2	10	18	38
Enfermedades crónicas de las vías respiratorias superiores	10	-	-	1	-	-	3	3	3
Las demás enfermedades del sistema respiratorio	9	-	-	-	1	-	2	3	3
Enfermedades del sistema digestivo									
Enfermedad de Crohn	1	-	-	-	-	-	1	-	-
Otras enfermedades de los intestinos	15	-	-	-	-	-	5	4	6
Peritonitis	7	-	-	-	-	-	2	3	2
Enfermedades del hígado	10	-	-	-	-	-	6	2	2
Trastornos de la vesícula biliar, de las vías biliares y del páncreas	3	-	-	-	-	-	1	2	-
Resto de las enfermedades del sistema digestivo	11	-	-	-	-	-	3	2	6
Enfermedades de la piel y del tejido subcutáneo	6	-	-	-	-	-	1	2	3
Enf. del Sist. Osteomuscular y del Tejido conjuntivo	4	-	-	-	-	1	2	-	1
Enfermedades del sistema genitourinario	28	-	-	-	-	-	8	8	12
Ciertas afecciones originadas en el período perinatal	14	14	-	-	-	-	-	-	-
Anomalías congénitas	8	6	2	-	-	-	-	-	-
Mal definidas	3	2	-	-	-	-	-	1	-
Causas externas									
Accidentes de transporte	16	-	-	3	6	-	6	1	-
Otras causas externas de traumatismos accidentales	18	2	2	1	3	1	3	1	5
Suicidios	16	-	-	-	9	-	3	2	2
Homicidios	5	-	-	1	1	-	3	-	-
Complicaciones de la atención médica y quirúrgica	3	-	-	-	-	-	2	1	-

**Cantidad de Defunciones por Grupo de Edad y Causa
Departamento Gob. Dupuy - Pcia. de San Luis - Año 2006**

CAUSA	TOTAL	GRUPO ETAREO							
		< 1 año	1 a 9	10 a 19	20 a 39	40 a 49	50 a 69	70 a 79	80 y +
Total	62	2	1	2	2	2	19	17	17
Tuberculosis	1	-	-	-	-	-	-	1	-
Tumores malignos	19	-	1	1	1	1	7	6	2
Enf. de la sangre y de los órganos hematopoyéticos (Agranulocitosis)	1	-	-	-	-	-	1	-	-
Diabetes mellitus	4	-	-	-	-	-	1	1	2
Trastornos mentales y del comportamiento (alcoholismo)	1	-	-	-	-	-	1	-	-
Parálisis cerebral	1	-	-	1	-	-	-	-	-
Enfermedades del sistema circulatorio									
Hipertensión	1	-	-	-	-	-	-	-	1
Infarto agudo de miocardio	3	-	-	-	-	-	1	1	1
Arritmia	1	-	-	-	-	-	-	-	1
Insuficiencia cardíaca	8	-	-	-	-	-	4	2	2
Accidente cerebrovascular	1	-	-	-	-	-	-	1	-
Otras enfermedades cerebrovasculares	5	-	-	-	-	-	2	2	1
Enfermedades del sistema respiratorio									
Neumonía	2	-	-	-	-	-	-	-	2
Otras enfermedades del sistema respiratorio	1	-	-	-	-	-	-	-	1
Enfermedades del sistema digestivo	4	-	-	-	-	1	1	1	1
Enfermedades de la piel y del tejido subcutáneo	1	-	-	-	-	-	-	-	1
Insuficiencia renal	2	-	-	-	-	-	-	1	1
Otras enfermedades del sistema urinario	1	-	-	-	-	-	-	1	-
Ciertas afecciones originadas en el período perinatal	2	2	-	-	-	-	-	-	-
Causas Externas									
Accidente de transporte	2	-	-	-	1	-	1	-	-
Otras causas externas de traumatismo accidentales	1	-	-	-	-	-	-	-	1

Cantidad de Defunciones por Grupo de Edad y Causa
Departamento Junín - Pcia. de San Luis - Año 2006

CAUSA	TOTAL	GRUPO ETAREO							
		< 1 año	1 a 9	10 a 19	20 a 39	40 a 49	50 a 69	70 a 79	80 y +
Total	156	6	0	0	8	8	37	46	51
Septicemia	1	-	-	-	-	-	-	-	1
Enferm. por virus de la inmunodeficiencia humana (VIH)	2	-	-	-	2	-	-	-	-
Chagas Mazza	2	-	-	-	-	-	-	1	1
Anemia	1	-	-	-	-	-	-	-	1
Tumores malignos	33	-	-	-	1	4	9	11	8
Diabetes Mellitus	10	-	-	-	-	-	2	6	2
Desnutrición	0	-	-	-	-	-	-	-	-
Trastornos Mentales y del comportamiento	1	-	-	-	-	-	-	-	1
Enfermedades del sistema circulatorio									
Hipertensión arterial	6	-	-	-	-	1	-	4	1
Infarto agudo de miocardio	11	-	-	-	-	-	3	5	3
Otras formas de enfermedad del corazón	10	-	-	-	-	-	5	2	3
Insuficiencia cardíaca	13	-	-	-	-	-	1	4	8
Enfermedades cerebrovasculares	7	-	-	-	-	-	2	2	3
Las demás enfermedades del corazón	2	-	-	-	-	-	1	-	1
Enfermedades del sistema respiratorio									
Neumonía	18	-	-	-	-	1	2	5	10
Otras enfermedades del sistema respiratorio	4	-	-	-	-	-	-	3	1
Enfermedades del sistema genitourinario									
Insuficiencia renal	8	-	-	-	-	-	1	1	6
Otros trastornos del sistema urinario	1	-	-	-	-	-	-	1	-
Enfermedades del sistema digestivo	3	-	-	-	-	-	3	-	-
Ciertas afecciones originadas en el período perinatal	4	4	-	-	-	-	-	-	-
Anomalías congénitas	3	2	-	-	1	-	-	-	-
Mal definidas	1	-	-	-	-	-	1	-	-
Causas Externas									
Accidentes de transporte	9	-	-	-	4	1	3	1	-
Otras causas externas de traumatismo accidentales	5	-	-	-	-	1	3	-	1
Suicidios	1	-	-	-	-	-	1	-	-

Cantidad de Defunciones por Grupo de Edad y Causa
Departamento Capital - Pcia. de San Luis - Año 2006

CAUSA	TOTAL	GRUPO ETAREO							
		< 1 año	1 a 9	10 a 19	20 a 39	40 a 49	50 a 69	70 a 79	80 y +
Total	982	51	9	16	63	44	265	242	292
Enfermedades infecciosas intestinales	6	1	-	-	-	-	2	1	2
Botulismo	1	1	-	-	-	-	-	-	-
Tuberculosis	1	-	-	-	-	-	-	1	-
Septicemias	4	-	-	-	-	-	1	-	3
Sífilis congénita	1	1	-	-	-	-	-	-	-
Enfermedad por virus de la inmunodeficiencia humana (VIH)	4	-	-	-	-	1	2	1	-
Chagas Mazza	5	-	-	-	1	-	-	4	-
Tumores malignos	191	-	1	2	8	11	79	58	32
Anemias	4	-	-	-	1	-	-	-	3
Defectos de la coagulación	1	-	-	-	-	-	-	-	1
Enfermedad de la sangre y de los órganos hematopoyéticos	1	-	-	-	-	-	-	1	-
Diabetes mellitus	71	-	-	-	1	3	32	23	12
Desnutrición	6	-	-	-	-	-	-	-	6
Obesidad debida a exceso de calorías	1	-	-	-	-	-	-	-	1
Gangliosidosis GM 2 juvenil	1	-	1	-	-	-	-	-	-
Enfermedades del sistema nervioso									
Meningitis	5	1	-	-	-	1	-	2	1
Enfermedad de Parkinson	1	-	-	-	-	-	-	1	-
Enfermedad de Alzheimer	3	-	-	-	-	-	-	1	2
Parálisis cerebral	2	-	-	1	1	-	-	-	-
Epilepsia	2	-	-	-	1	-	1	-	-
Esclerosis múltiples	1	-	-	-	-	1	-	-	-
Enfermedades del sistema circulatorio									
Enfermedades hipertensivas	30	-	-	-	-	1	1	8	20
Enfermedad isquémica del corazón	18	-	-	-	-	-	11	4	3
Infarto agudo de miocardio	85	-	-	1	5	4	35	21	19
Embolia pulmonar	2	-	-	-	-	-	-	-	2
Otras formas de enfermedad del corazón	29	-	-	-	1	-	9	7	12
Insuficiencia cardíaca	77	-	-	-	1	2	14	19	41
Enfermedades cerebrovasculares	80	-	-	-	2	5	20	22	31
Las demás enfermedades del sistema circulatorio	13	-	-	-	1	-	3	6	3
Enfermedades del sistema respiratorio									
Neumonía	89	1	-	1	1	2	12	26	46
Enfermedades agudas de las vías respiratorias inferiores	11	-	-	-	-	-	2	2	7
Enfermedades del pulmón debidas a agentes externos	2	-	-	-	-	-	-	1	1
Edema agudo de pulmón	2	-	-	-	-	-	1	-	1
Las demás enfermedades del sistema respiratorio	10	-	-	-	-	1	1	5	3
Enfermedades del sistema digestivo									
Enfermedades del esófago, del estómago y del duodeno	2	-	-	-	-	-	-	1	1
Otras enfermedades de los intestinos	14	-	-	-	-	-	2	2	10
Peritonitis	7	-	-	-	-	-	1	5	1
Enfermedades del hígado	19	-	-	-	-	1	9	7	2
Trastornos de la vesícula biliar, de las vías biliares y del páncreas	4	-	-	-	-	-	1	1	2
Las demás enfermedades del sistema digestivo	6	-	-	1	-	-	4	-	1
Trastornos mentales y del comportamiento	3	-	-	-	-	-	1	1	1
Enfermedades de la piel y del tejido subcutáneo	3	-	-	-	-	-	1	-	2
Enfermedades del sistema osteomuscular y del tejido conjuntivo	3	-	-	-	-	-	2	1	-
Enfermedades del sistema genitourinario									
Insuficiencia renal	26	-	1	-	2	2	5	6	10
Otras enfermedades del sistema genitourinario	2	-	-	-	-	-	-	-	2
Embarazos, parto y puerperio	4	-	-	-	4	-	-	-	-
Ciertas afecciones originadas en el período perinatal	30	30	-	-	-	-	-	-	-
Anomalías congénitas	13	10	2	-	1	-	-	-	-
Mal definidas	2	-	-	-	-	-	-	1	1
Causas externas									
Accidentes de transporte	26	1	2	2	14	1	4	2	-
Otras causas externas de traumatismos accidentales	25	5	2	6	-	3	3	1	5
Suicidios	13	-	-	1	4	3	4	-	1
Homicidios	15	-	-	1	12	1	1	-	-
Complicaciones de la atención médica y quirúrgica	5	-	-	-	2	1	1	-	1

**Cantidad de Defunciones por Grupo de Edad y Causa
Departamento San Martín - Pcia. de San Luis - Año 2006**

CAUSA	TOTAL	GRUPO ETAREO							
		< 1 año	1 a 9	10 a 19	20 a 39	40 a 49	50 a 69	70 a 79	80 y +
Total	46	1	0	0	2	1	18	7	17
Chagas Mazza	5	-	-	-	-	-	4	-	1
Diabetes	2	-	-	-	1	-	1	-	-
Tumores malignos	5	-	-	-	-	-	4	1	-
Enfermedades del sistema circulatorio									
Enfermedades hipertensivas	2	-	-	-	-	-	-	-	2
Infarto agudo de miocardio	2	-	-	-	-	-	1	-	1
Cardiomiopatía	1	-	-	-	-	-	1	-	-
Arritmias	1	-	-	-	-	-	-	-	1
Insuficiencia cardíaca	3	-	-	-	-	-	1	-	2
Enfermedades cerebrovasculares	3	-	-	-	-	-	-	3	-
Accidente cerebrovascular	1	-	-	-	-	-	-	1	-
Enfermedades del sistema respiratorio									
Neumonía	6	-	-	-	-	1	-	-	5
Infección aguda de las vías respiratorias inferiores	1	-	-	-	-	-	-	-	1
Asma	1	-	-	-	-	-	-	-	1
Neumonitis debida a aspiración de alimento o vómito	1	-	-	-	-	-	1	-	-
Enfermedades del sistema digestivo	2	-	-	-	-	-	1	1	-
Enfermedades de la piel y del tejido subcutáneo	1	-	-	-	-	-	-	-	1
Insuficiencia renal	3	-	-	-	-	-	1	-	2
Infección de las vías urinaria	1	-	-	-	-	-	1	-	-
Ciertas afecciones originadas en el período perinatal	1	1	-	-	-	-	-	-	-
Causas Externas									
Accidentes de transporte	1	-	-	-	-	-	1	-	-
Otras causas externas de traumatismos accidentales	1	-	-	-	1	-	-	-	-
Suicidio	2	-	-	-	-	-	1	1	-

**Defunciones Maternas Según Causa de Muerte y Tasa de Mortalidad
por 10.000 Nacidos Vivos y Edad de las Fallecidas
Provincia de San Luis - Año 2006**

	Nacidos Vivos	Causa de Mortalidad				Tasa de Mortalidad Materna x 10.000 Nac. Viv.
		Aborto	Aborto retenido	Hipertensión arterial	Defecto de la coagulación	
Total	8.416	3	1	1	1	7,1
Edad en años de las fallecidas		31				
		38				
		39				
			26			
				33		
					29	

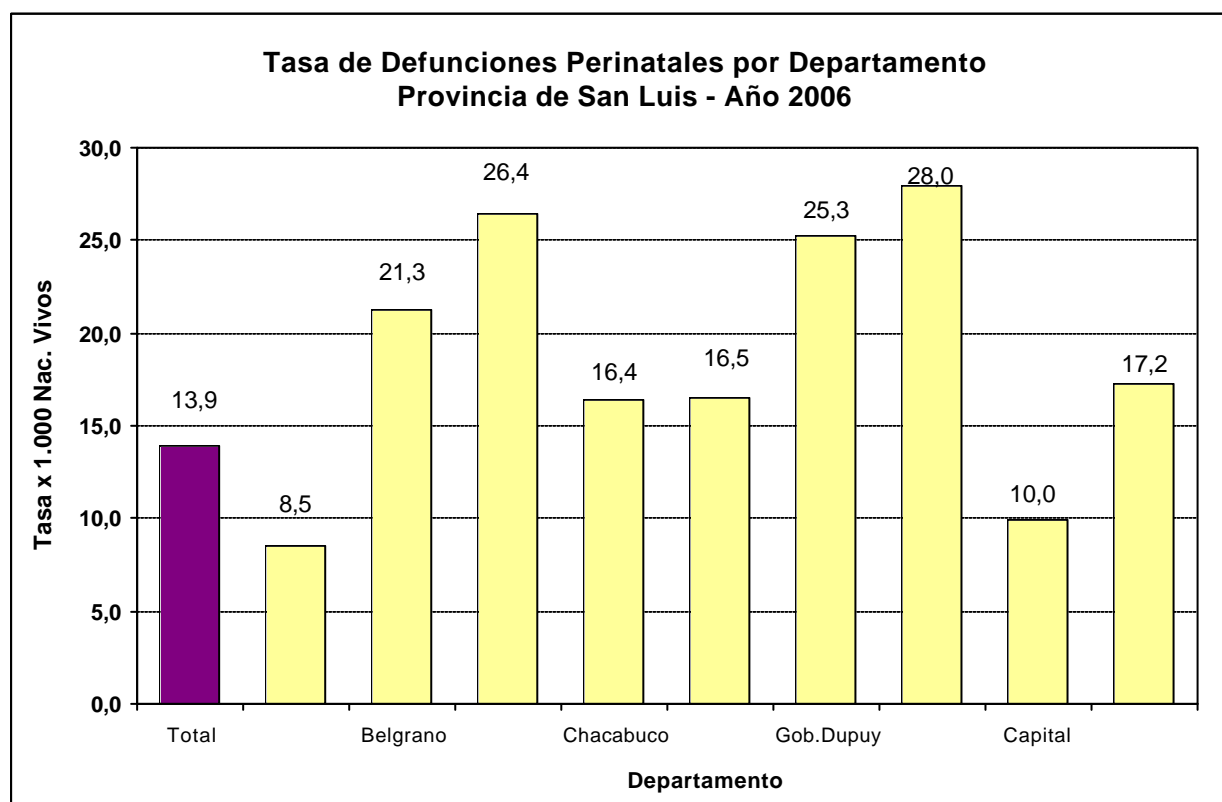
**Mortalidad Materna por Causa, Edad y Residencia Habitual
Provincia de San Luis - Período: 2001 - 2006**

Causas	Edad	Residencia
2001		
Aborto no especificado	33	Villa Mercedes
Aborto no especificado	35	Villa Mercedes
Inercia uterina	22	San Luis
Hemorragia del 3er. período del parto	32	San Luis
2002		
Choque durante o después del trabajo de parto y el parto	39	Ayacucho
Eclampsia durante el trabajo de parto	44	Chacabuco
Hemorragia intraparto con defectos de la coagulación	16	Capital
Otras hemorragias posparto inmediatas	36	Villa Mercedes
Otras hemorragias posparto inmediatas	34	Villa Mercedes
Sepsis puerperal	29	Villa Mercedes
Sepsis puerperal	20	San Martín
2003		
Inercia uterina	32	Naschel
Inercia uterina	32	San Luis
Aborto Séptico	25	San Luis
Hemorragia anteparto, no especificada	35	Villa Mercedes
Defecto de la coagulación postparto	32	Villa Mercedes
Defecto de la coagulación postparto	19	Villa Mercedes
Sepsis puerperal	16	Villa Mercedes
2004		
Aborto	38	San Luis
Eclampsia durante el trabajo de parto	23	San Luis
Eclampsia en el puerperio	24	Junín
Hemorragia anteparto, no especificada	37	San Luis
2005		
Aborto	16	San Luis
Aborto	33	Villa Mercedes
2006		
Aborto	39	Quines
Aborto	31	Concarán
Aborto	38	San Luis
Aborto retenido	26	San Luis
Hipertensión esencial preexistente que complica el embarazo, el parto y el puerperio	33	San Luis
Defecto de la coagulación postparto	29	San Luis

**Mortalidad Perinatal según Departamento de Residencia de la Madre
Provincia de San Luis - Año 2006**

Departamentos	Mortalidad Perinatal			Nacidos Vivos	Razón de Mortalidad Perinatal x 1.000 Nac. Viv.
	Total	Muertes Fetales *	Muertes Neonatales Precoces		
Total	117	64	53	8.416	13,9
Ayacucho	3	2	1	352	8,5
Belgrano	1	1	0	47	21,3
Pringles	6	3	3	227	26,4
Chacabuco	5	1	4	304	16,4
Pedernera	41	26	15	2.484	16,5
Gob. Dupuy	5	3	2	198	25,3
Junin	12	7	5	429	28,0
La Capital	43	21	22	4.317	10,0
San Martín	1	-	1	58	17,2

* Para el cálculo de la Razón de Mortalidad Perinatal se consideran como Muertes Fetales las defunciones fetales de 22 semanas completas y más de gestación y peso de 500 grs. y más. Se comienza a realizar de esta manera a partir del año 1999 por recomendación de la O.P.S. y O.M.S.

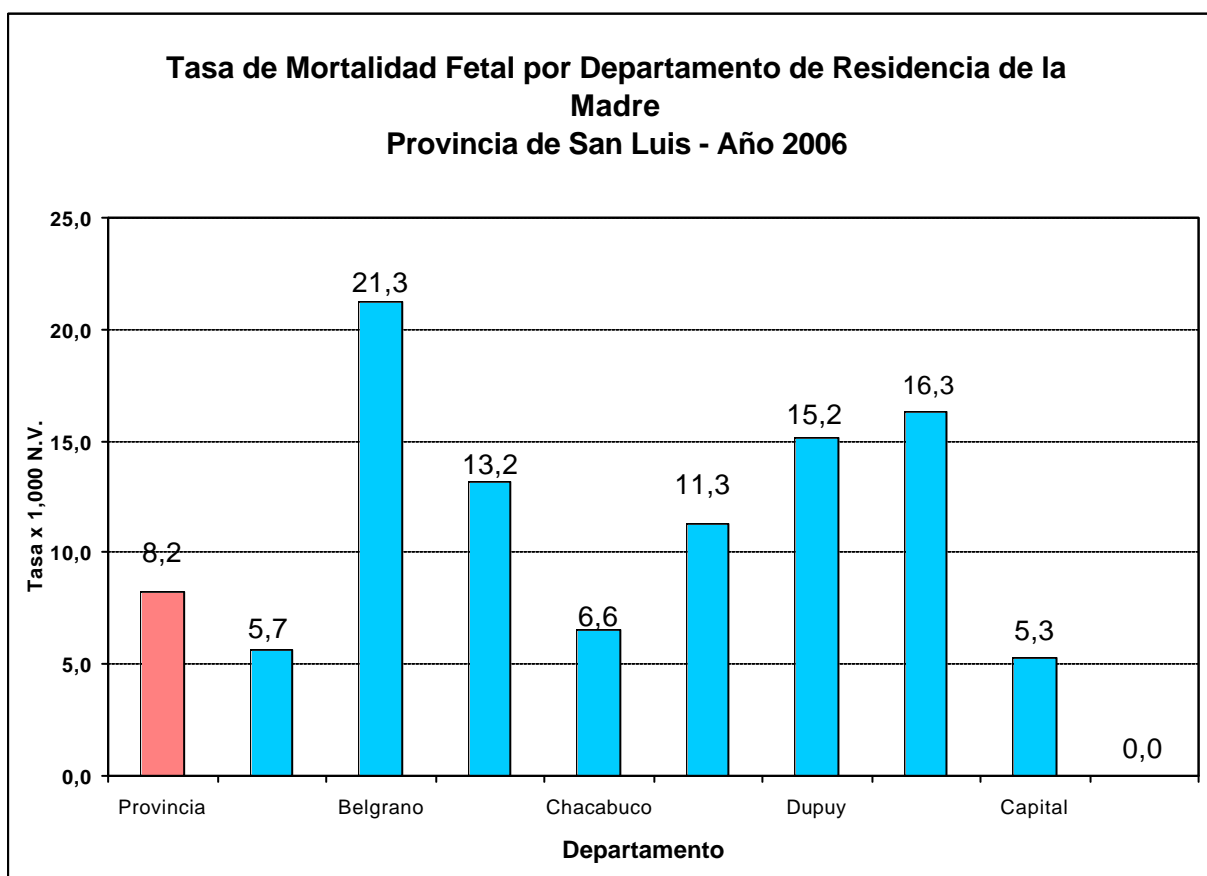


Defunciones Perinatales Clasificadas por Causa y Sexo
Provincia de San Luis - Año 2006

Cód. CIE 10	C A U S A S	Total Peri- natal	Neonatal Precoz (0 a 6 días)			Fetales (22 Sem. y más de gest. y 500 grs. y + de peso)		
			Total	Fem.	Masc.	Total	Fem.	Masc.
	Total	117	53	26	27	64	32	32
A50.9	Sífilis congénita, sin otra especificación	1	0	-	-	1	-	1
P00.0	Feto y recién nacido afectados por trastornos hipertensivos de la madre	6	0	-	-	6	3	3
P00.4	Feto y recién nacido afectados por trastornos nutricionales de la madre	1	1	1	-	0	-	-
P00.5	Feto y recién nacido afectados por traumatismo de la madre	1	0	-	-	1	1	-
P00.9	Feto y recién nacido afectados por afecciones materna, no especificada	1	1	1	-	0	-	-
P01.1	Feto y recién nacido afectados por ruptura prematura de las membranas	5	0	-	-	5	1	4
P01.3	Feto y recién nacido afectados por poligohidramnios	2	0	-	-	2	1	1
P01.5	Feto y recién nacido afectados por embarazo múltiple	1	0	-	-	1	1	-
P01.7	Feto y recién nacido afectados por presentación anómala antes del trabajo de parto	1	0	-	-	1	1	-
P01.8	Feto y recién nacido afectados por otras complicaciones materna del embarazo	2	2	2	-	0	-	-
P02.0	Feto y recién nacido afectados por placenta previa	1	0	-	-	1	1	-
P02.2	Feto y recién nacido afectados por otras anomalías morfológicas y funcionales de la placenta	3	0	-	-	3	2	1
P02.1	Feto y recién nacido afectados por otras formas de desprend. y de hemorragia placentario	13	2	2	-	11	4	7
P02.5	Feto y recién nacido afectados por compresión del cordón umbilical	8	0	-	-	8	6	2
P02.6	Feto y recién nacido afectados por otras complicaciones del cordón umbilical y las no esp.	2	0	-	-	2	-	2
P02.7	Feto y recién nacido afectados por corioamnionitis	2	1	-	1	1	-	1
P03.8	Feto y recién nacido afectados por otras compl.especif.del trabajo de parto y del parto	1	0	-	-	1	1	-
P05.9	Retardo del crecimiento fetal, no especificado	1	0	-	-	1	1	-
P07.0	Peso extremadamente bajo al nacer (de 999 gramos o menos)	5	5	2	3	0	-	-
P07.1	Otro peso bajo al nacer	1	1	1	-	0	-	-
P20.0	Hipoxia intrauterina notada por primera vez antes del inicio del trabajo de parto y el parto	1	0	-	-	1	-	1
P20.9	Hipoxia intrauterina, no especificada	12	2	2	-	10	7	3
P22.0	Síndrome de dificultad respiratoria del recién nacido	16	16	7	9	0	-	-
P22.9	Dificultades respiratorias del recién nacido, no especificada	2	1	-	1	1	-	1
P23.9	Neumonía congénita, organismo no especificado	1	1	1	-	0	-	-
P24.0	Aspiración neonatal de meconio	1	1	-	1	0	-	-
P28.0	Atelectasia primaria del recién nacido	1	1	-	1	0	-	-
P28.5	Insuficiencia respiratoria del recién nacido	2	2	1	1	0	-	-
P36.9	Sepsis bacteriana del recién nacido, no especificada	4	4	2	2	0	-	-
P70.0	Síndrome del recién nacido de madre con diabetes gestacional	1	0	-	-	1	-	1
P77.X	Enterocolitis necrotizante del recién nacido	2	2	-	2	0	-	-
P95.X	Muerte fetal de causa no especificada	5	0	-	-	5	1	4
Q03.1	Atresia de los agujeros de Megendie y de Luschka	1	1	-	1	0	-	-
Q20.4	Ventrículo con doble entrada	1	1	-	1	0	-	-
Q24.9	Malformación congénita del corazón, no especificada	1	1	-	1	0	-	-
Q25.0	Conducto arterioso permeable	2	2	1	1	0	-	-
Q33.6	Hipoplasia y displasia pulmonar	1	1	-	1	0	-	-
Q78.0	Osteogénesis imperfecta	1	1	1	-	0	-	-
Q79.3	Gastrosquisis	1	1	-	1	0	-	-
Q89.7	Malformaciones congénitas múltiples, no clasificados en otra parte	2	1	1	-	1	1	-
Q91.3	Síndrome de Edwards, no especificada	1	1	1	-	0	-	-

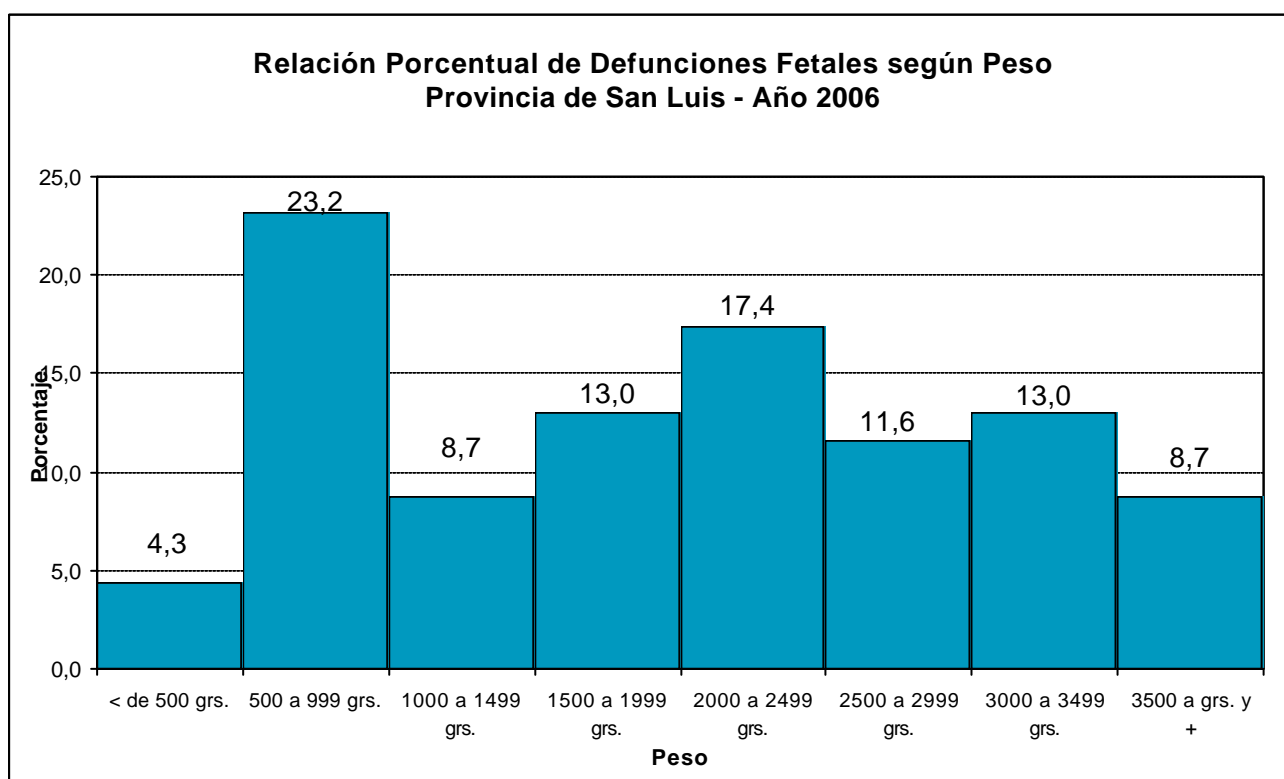
**Defunciones Fetales y Tasa de Mortalidad Fetal
por Departamento de Residencia de la Madre
Provincia de San Luis - Año 2006**

Departamento	Total	Tasa de Mortalidad Fetal x 1.000 Nac.Viv.
Total	69	8,2
Ayacucho	2	5,7
Belgrano	1	21,3
Pringles	3	13,2
Chacabuco	2	6,6
Pedernera	28	11,3
Gob. Dupuy	3	15,2
Junín	7	16,3
La Capital	23	5,3
San Martín	-	0,0



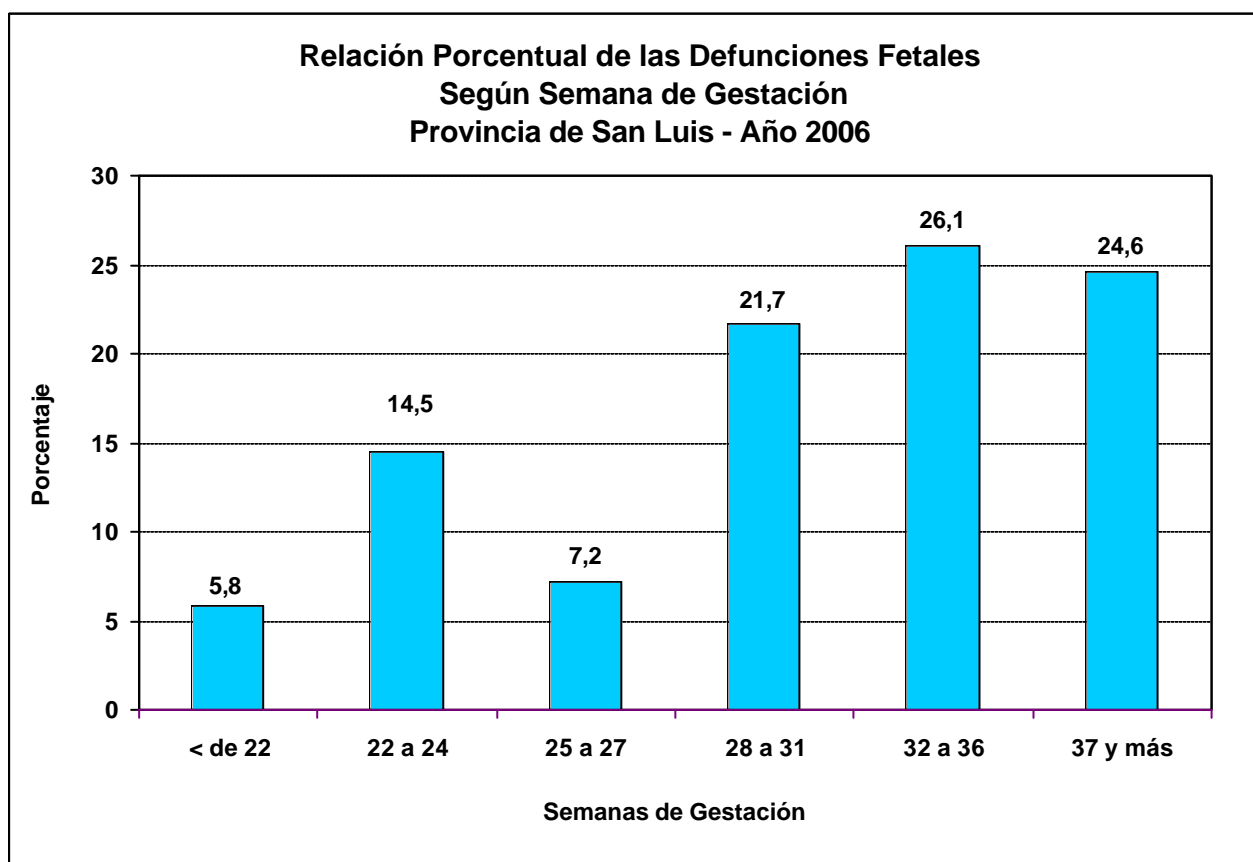
**Defunciones Fetales registradas según Peso por
Departamento de Residencia de la Madre
Provincia de San Luis - Año 2006**

Departamento	Total	Peso (en gramos)							
		Menos de 500	de 500 a 999	de 1.000 a 1.499	de 1.500 a 1.999	de 2.000 a 2.499	de 2.500 a 2.999	de 3.000 a 3.499	de 3.500 y más
Total	69	3	16	6	9	12	8	9	6
Ayacucho	2	-	1	-	-	-	-	-	1
Belgrano	1	-	-	-	-	1	-	-	-
Pringles	3	-	-	-	2	1	-	-	-
Chacabuco	2	-	2	-	-	-	-	-	-
Pedernera	28	2	6	3	-	5	4	7	1
Gob. Dupuy	3	-	-	1	1	-	-	-	1
Junín	7	-	1	-	2	2	1	-	1
La Capital	23	1	6	2	4	3	3	2	2
San Martín	0	-	-	-	-	-	-	-	-



**Defunciones Fetales según Edad Gestacional
y Departamento de Residencia de la Madre
Provincia de San Luis - Año 2006**

Departamento	Total	Edad gestacional (en semanas)						
		Menos de 22	22 - 24	25 - 27	28 - 31	32 - 36	37 - 41	Más de 41
Total	69	4	10	5	15	18	16	1
Ayacucho	2	-	1	-	-	-	1	-
Belgrano	1	-	-	-	-	-	1	-
Pringles	3	-	-	-	2	1	-	-
Chacabuco	2	1	-	1	-	-	-	-
Pedernera	28	1	5	2	5	7	7	1
Gdor. Dupuy	3	-	-	-	2	-	1	-
Junín	7	-	-	1	2	2	2	-
La Capital	23	2	4	1	4	8	4	-
San Martín	0	-	-	-	-	-	-	-



**Defunciones Fetales clasificadas por Peso y Edad Gestacional en Semanas
Provincia de San Luis - Año 2006**

Peso	Total	Edad Gestacional (en semanas)						
		Menos de 22	22 - 24	25 - 27	28 - 31	32 - 36	37 - 41	Más de 41
Total	69	4	10	5	15	18	16	1
Menos de 500 grs.	3	2	1	-	-	-	-	-
de 500 a 999 grs.	16	2	9	4	1	-	-	-
de 1.000 a 1.499 grs.	6	-	-	1	4	1	-	-
de 1.500 a 1.999 grs.	9	-	-	-	5	4	-	-
de 2.000 a 2.499 grs.	12	-	-	-	5	6	1	-
de 2.500 a 2.999 grs.	8	-	-	-	-	3	5	-
de 3.000 a 3.499 grs.	9	-	-	-	-	3	5	1
de 3.500 y más	6	-	-	-	-	1	5	-

Indice

**Total de Nacidos Vivos, Defunciones Infantiles, Defunciones Neonatales,
Defunciones Postneonatales y Defunciones Generales
Provincia de San Luis - Período: 1980 - 2006**

Año	Nacidos Vivos	Defunciones			
		Infantil	Neonatal	Postneonatal	General
1980	5.827	206	138	68	1.689
1981	5.755	204	123	81	1.576
1982	5.947	185	123	62	1.630
1983	6.111	192	109	83	1.806
1984	5.586	166	101	65	1.707
1985	5.610	145	100	45	1.671
1986	5.785	140	92	48	1.559
1987	6.107	153	112	41	1.898
1988	6.592	164	121	43	1.896
1989	6.866	167	112	55	1.810
1990	7.139	185	117	68	1.883
1991	7.961	184	129	55	1.827
1992	7.000	145	110	35	1.916
1993	7.198	156	108	48	1.993
1994	7.546	134	94	40	1.952
1995	7.846	165	118	47	2.134
1996	7.786	143	106	37	2.038
1997	8.016	141	91	50	2.127
1998	7.818	138	96	42	2.147
1999	7.852	138	96	42	2.206
2000	8.077	125	86	38	2.192
2001	8.243	138	104	34	2.152
2002	8.359	130	99	31	2.278
2003	8.462	141	93	48	2.525
2004	8.744	122	88	34	2.450
2005	8.100	114	80	34	2.389
2006	8.416	99	66	33	2.436