



SALA DE SITUACIÓN DE SALUD

2017

Programa
Epidemiología



MINISTERIO
DE SALUD



SAN LUIS CAMBIÓ.
Y CAMBIÓ EL FUTURO.



GOBIERNO DE
SAN LUIS



Maternidad Provincial “Dra. Teresita Baigorria”

Primer Semestre de 2017

Nodo Maternidad



En el mes de enero de 2016, se pone en funcionamiento el Nodo Epidemiológico de la maternidad, luego de reiterados intentos y a tres años de funcionamiento de la misma.

Los datos recolectados y cargados sistemáticamente han permitido elaborar la presente Sala de Situación.

Queremos agradecer desde este pequeño lugar, la tarea realizada en favor de la salud de la madre y el niño, en toda la provincia y a lo largo de su vida laboral, por nuestra querida colega la “Dra. Teresita Baigorria”.

Nodo Maternidad



SERVICIO DE TOCOGINECOLOGIA



El Servicio de Tocoginecología asiste la salud ginecológica de la mujer en las diferentes etapas de su vida adulta y la salud de la madre durante el embarazo, parto y puerperio.

El parto es la causa más frecuente de ingreso en los hospitales públicos de la provincia; en el año 2016 se registraron 24.571 egresos en dichos hospitales, de los cuales 4.147 fueron partos, lo que representa el 16,9% del total; en la maternidad en el mismo período, se registraron 6.650 egresos siendo los partos 2.453, lo que representa el 36,9% de los egresos de ese año.

Fuente: Área de Estadísticas Hospitalarias de la Provincia de San Luis (**CIFRAS PROVISORIAS**)



Servicio de Tocoginecología

“Maternidad Provincial Dra. Teresita Baigorria” Partos asistidos, clasificados por mes y forma de terminación Primer Semestre de 2017 - San Luis

Partos/meses	Enero	Febrero	Marzo	Abril	Mayo	Junio	Total
PN	121	110	124	97	99	100	651
CS	60	66	72	60	61	67	386
TOTAL	181	176	196	157	160	167	1037
FM	1	1	1	1	1	2	7
GEMELARES	2	2	2	1	3	0	10

Fuente: libro de partos

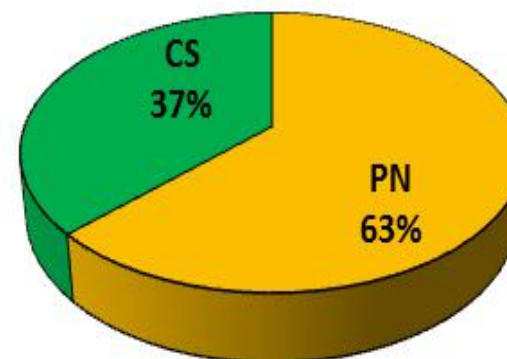
En el primer semestre del presente año, se realizaron en la maternidad 1.037 partos, el 37% fueron partos terminados por cesárea. Se registraron, en el libro de parto, 7 muertes fetales y 10 partos gemelares, por lo que los nacidos vivos del período fueron 1.040.



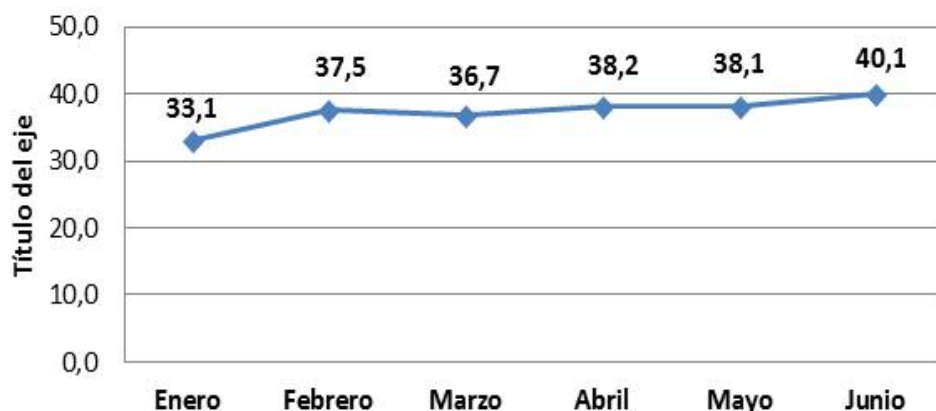
Servicio de Tocoginecología

La tasa de cesárea del período fue del 37%, llegando al 40% en el mes de junio. La tasa mensual superó siempre el 30%.

Maternidad provincial Dra." Teresita Baigorria"
Total de partos según forma de terminación.
Primer semestre 2017.



Maternidad Provincial "Dra. Teresita Baigorria"
Porcentaje de Partos terminados en cesárea, clasificados
por mes de ocurrencia.
Primer Semestre de 2017 - San Luis



Fuente: libro de partos

La maternidad es el centro de derivación provincial de embarazos de alto riesgo y partos prematuros < de 1500 gr. o 32 semanas de gestación, lo que incrementa la necesidad de cesáreas por indicación médica. Sin embargo es importante analizar sistemáticamente el motivo de dicha intervención, asegurándose una indicación médica adecuada.



Servicio de Tocoginecología

La edad de la mujer embarazada, cuando es extrema, se transforma en un factor de riesgo para el binomio madre-hijo. Así las menores de 15 años y las mayores de 35, presentan un riesgo incrementado al compararlas con las madres de 20 a 35 años.

“Maternidad Provincial Dra. Teresita Baigorria”
Partos asistidos, clasificados por mes y edad de la madre
Primer semestre de 2017 - San Luis

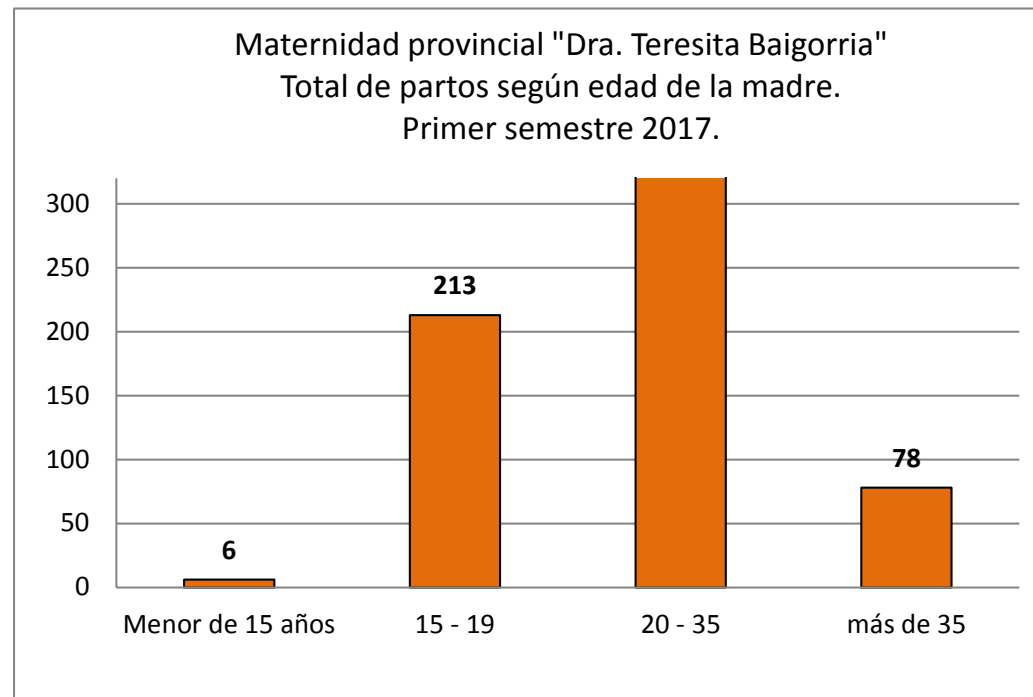
Edad / mes	Enero	Febrero	Marzo	Abril	Mayo	Junio	Total
< de 15 años	0	1	2	3	0	0	6
15 - 19	35	32	42	37	39	28	213
20 - 35	137	131	132	105	108	127	740
más de 35	9	12	20	12	13	12	78
Total	181	176	196	157	160	167	1037

Como se muestra en el cuadro, 6 niñas menores de 15 años tuvieron sus hijos en la maternidad, estos niños nacieron con buen peso y no presentaron complicaciones. Las muertes fetales del período ocurridas en la maternidad, según las diferentes fuentes de información, fueron 11. Lo que nos da una tasa de mortalidad fetal de 10,6‰. De estas muertes fetales una ocurrió en una niña menor de 15 años, lo que arroja una tasa específico por edad de 166 defunciones cada 1000 nacimientos ocurridos en mujeres < de 15 años, con un RR de 17,18 (IC al 95%= 2,59 - 114,03) con un test exacto de Fisher para significación estadística que arroja un valor de $p=0,0621$ (no significativo, seguramente se deba a un problema de tamaño de muestra, dado el amplio intervalo de confianza).

En el grupo de mujeres cuyas edades estuvo comprendida entre los 15 y 19 años, se registró también una muerte fetal y en el grupo de 20 a 35 el registro fue de 7 defunciones. Las dos muertes restantes ocurrieron en mujeres de 35 o más años de edad, arrojando un RR de 2,71 (IC al 95%=0,57 - 12,82) con un test exacto de Fisher con una p no significativa ($P=0,2008$).



Servicio de Tocoginecología

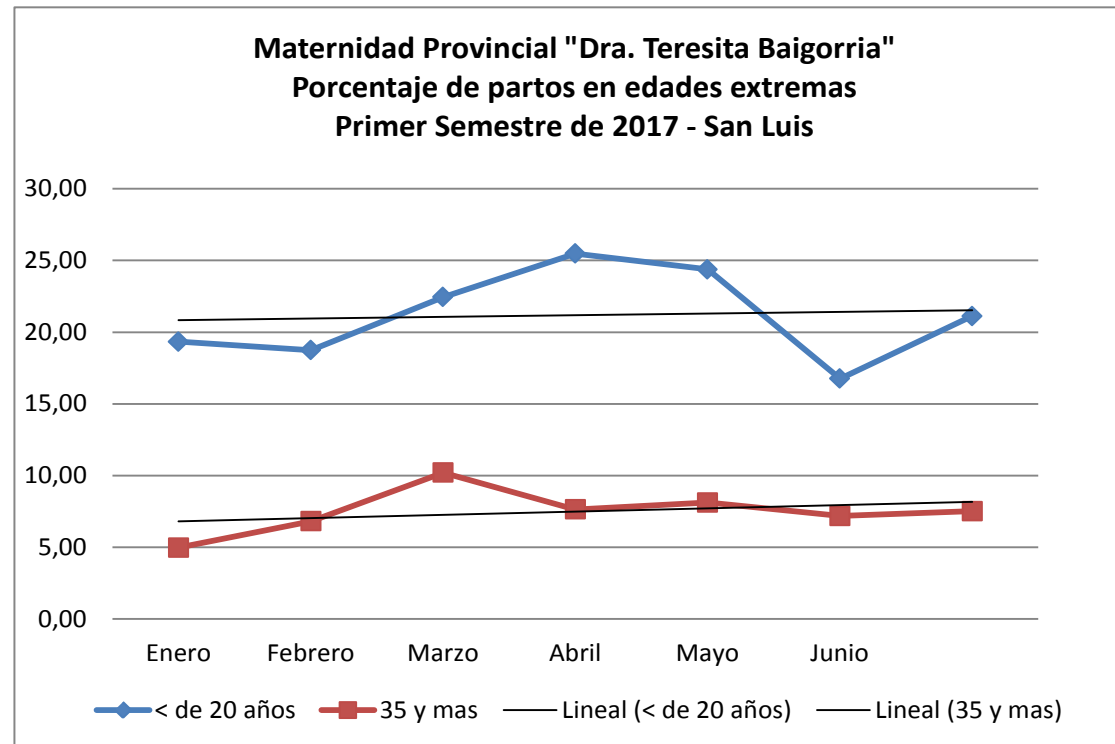


Fuente: libro de partos

El RR de presentar una muerte neonatal, fue mayor en la maternidad para las mujeres de 35 años (RR 1,36), que para las madres menores de 20 años (RR= 1,02) comparados ambos grupos con el riesgo de las mujeres de 20 a 35 años.



Servicio de Tocoginecología



Fuente: libro de partos

Los partos en las edades extremas tienen una leve tendencia al aumento, siendo más elevada en las mujeres de más de 35 años.



**Maternidad Provincial “Dra. Teresita Baigorria”
Partos asistidos clasificados por mes y peso al nacer
Primer semestre de 2017 - San Luis**

Peso RN / Mes	Enero	Febrero	Marzo	Abril	Mayo	Junio	Total
< 1000 grs	2	1	1	1	2	3	10
1000 - 1499	1	4	3	2	3	1	14
1500 - 2499	5	13	15	5	16	16	70
2500 - 2999	35	32	43	26	27	24	187
3000 - 3999	126	122	122	116	103	109	698
4000 y más	13	5	13	7	11	12	61
Total	182	177	197	157	162	165	1040

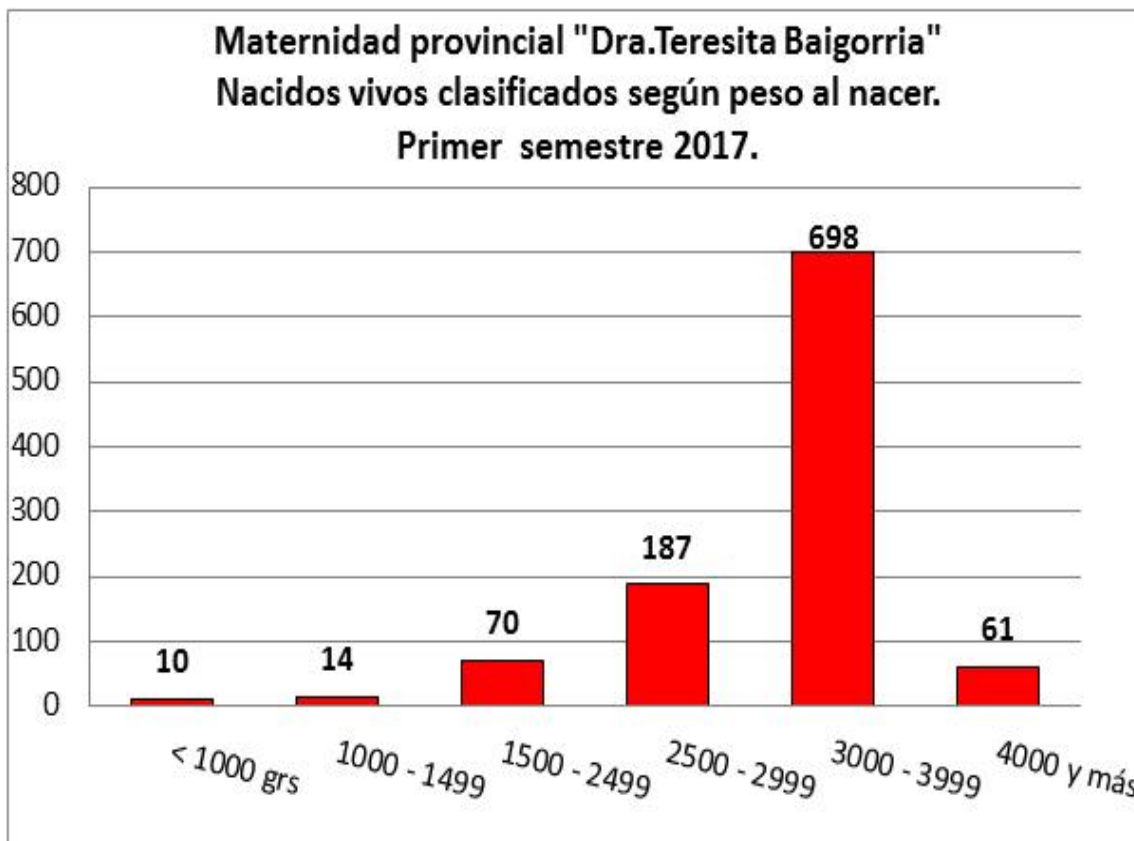
Fuente: libro de partos

El bajo peso al nacer es el índice predictivo más importante de mortalidad infantil y el factor fundamental asociado con los más de 5 millones de defunciones neonatales que ocurren cada año en el mundo



En el período analizado, el 9% de los recién nacidos registró al nacer un peso inferior a los 2500 gs, porcentaje superior al observado durante el año 2016, donde el bajo peso registrado fue inferior al 7% (6,9%), lo que implica un incremento del bajo peso del 23.3%.

La tasa de mortalidad neonatal del período fue de 9,6‰ nacidos vivos. Esta tasa es un 85% superior a la registrada en todo el año 2016, que fue de 5,7 ‰ nacidos vivos.



Fuente: libro de partos

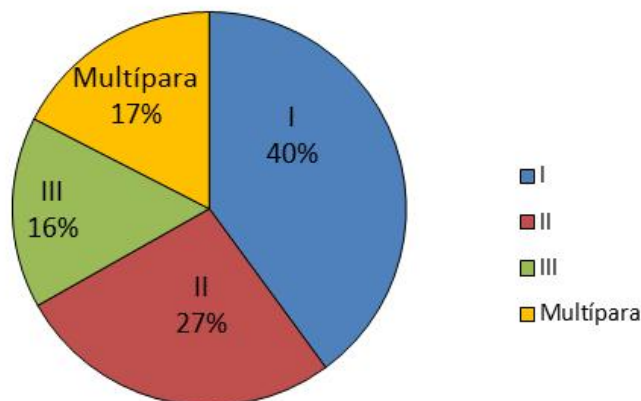


Maternidad Provincial "Dra. Teresita Baigorria" Partos asistidos según número de orden de hijo Año 2016. San Luis

Paridad/mes	Enero	Febrero	Marzo	Abril	Mayo	Junio	Total
I	59	76	84	66	66	63	414
II	69	41	44	52	33	40	279
III	21	25	34	15	33	35	163
Múltipara	32	34	34	24	28	29	181
Total	181	176	196	157	160	167	1037

Fuente: libro de partos

Maternidad Provincial "Dra. Teresita Baigorria".
Porcentaje de partos según cantidad de hijos.
Primer semestre 2017.



La multiparidad es considerada un importante factor de riesgo obstétrico y perinatal; en el período analizado se registraron 181 partos en mujeres múltiparas, lo que representa un 17,45% del total de partos.

Fuente: libro de partos



**Maternidad Provincial “Dra. Teresita Baigorria”
Partos asistidos clasificados por lugar de residencia,
forma de terminación, paridad y sexo del recién nacido
Primer semestre de 2017. San Luis**

PROCEDENCIA	N° de partos	PN	CS	Sexo (nacidos vivos)		Paridad			
				Masc	Fem	I	II	III	Múltipara
Ciudad de San Luis	650	405	245	331	320	262	170	108	110
Juan M. de Pueyrredón (rural)	52	36	16	27	24	20	14	9	9
Otros departamentos	271	168	103	150	123	108	80	33	50
Otras provincias	3	2	1	3	0	2	1	0	0
La Punta	30	18	12	9	21	7	6	11	6
Juana Koslay	31	22	9	14	18	15	8	2	6
Total	1037	651	386	534	506	414	279	163	181

Fuente: libro de partos

El 62% de los partos que se asisten en la maternidad corresponden a mujeres que viven en la ciudad de San Luis, cifra que se incrementa al 68,5 si sumamos las mujeres que viven en La Punta y Juana Koslay.

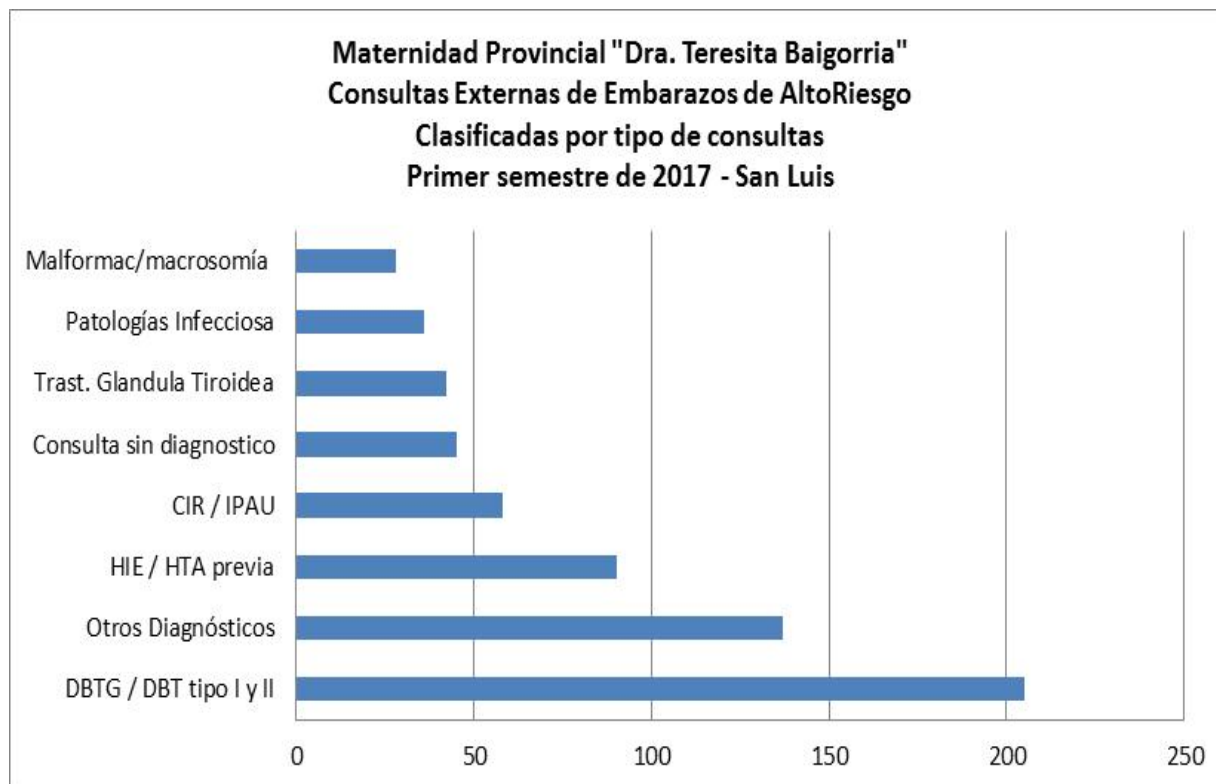
El 26 % de los partos corresponden a mujeres que viven en otros departamentos de la provincia.



CONSULTORIO DE EMBARAZO DE ALTO RIESGO



Maternidad Provincia «Dra. Teresita Baigorria» Consultas realizadas por embarazo de alto riesgo, clasificadas tipo de consulta Primer semestre de 2017 – San Luis



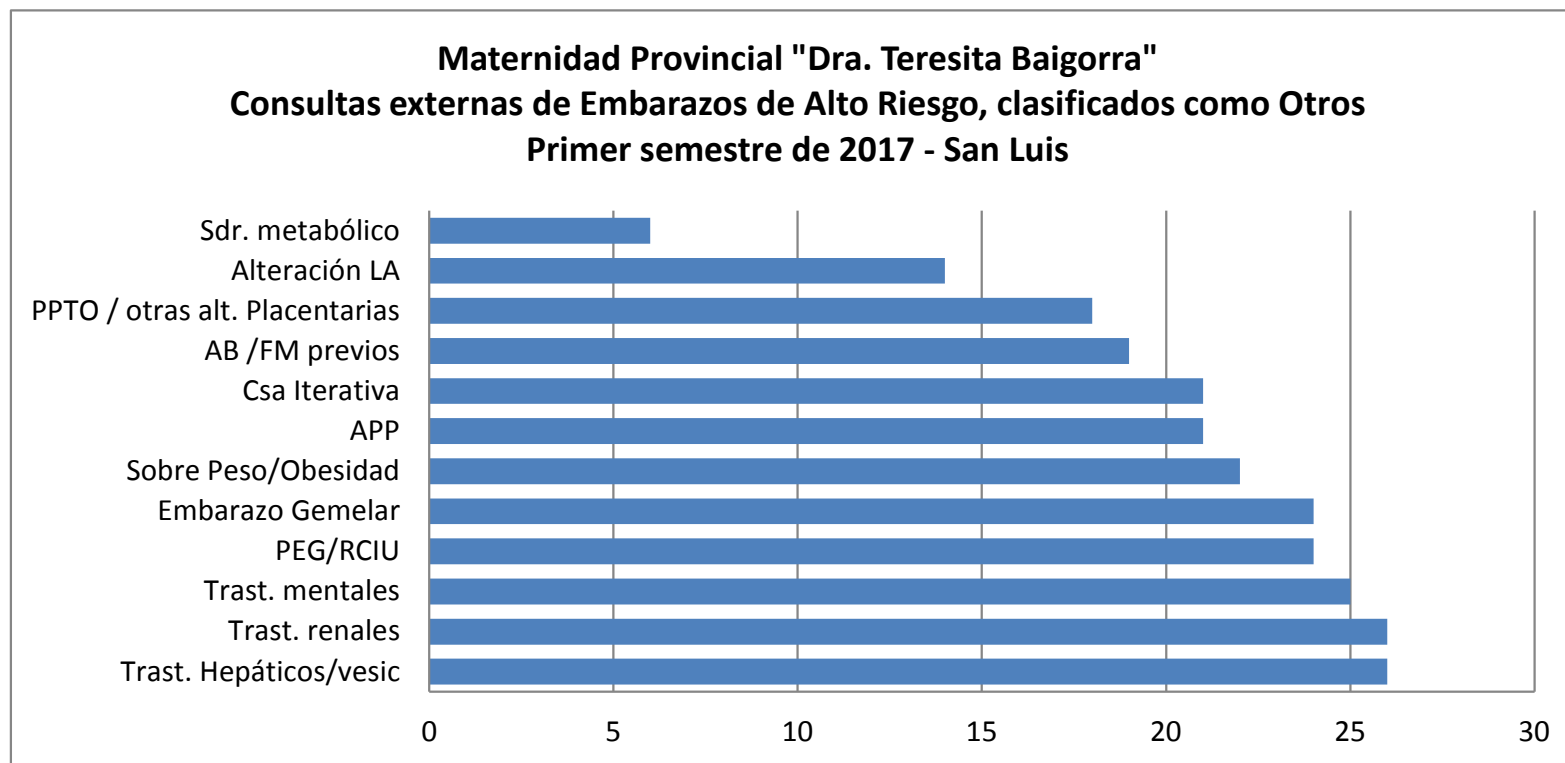
El consultorio de Embarazo de Alto Riesgo, es una estrategia que se implementa para ampliar, mejorar y optimizar la accesibilidad y cobertura de atención de las mujeres embarazadas que presenten algún tipo de riesgo que pueda comprometer la salud materna o fetal. En la maternidad este consultorio funciona de lunes a viernes de 8 a 12 hs y los jueves a partir de las 14 hs, debiendo la paciente con patología de riesgo, solicitar previamente el turno para acceder al consultorio.

Fuente: libro de partos

En el primer semestre del año se solicitaron 1134 turnos. De los turnos solicitados se efectivizaron 887 consultas quedando ausentes los otros 247 turnos lo que representa un ausentismo del 22% del total.



**Maternidad Provincia «Dra. Teresita Baigorria»
Consultas realizadas por embarazo de alto riesgo, clasificadas como Otras
Primer semestre de 2017 – San Luis**



Queremos destacar que el 36,4% de las consultas que se realizan en el consultorio de Embarazo de Alto Riesgo están relacionadas con alguna forma de DBT, sea esta gestacional o no, con trastornos hipertensivos, sean estos inducidos por el embarazo o previos, son sobrepeso u obesidad y con SDR metabólico.



**EGRESOS HOSPITALARIOS CON DIAGNOSTICO DE HIPERTENSION EN EL
EMBARAZO , POR GRUPO ETARIO
MATERNIDAD PROVINCIAL "DRA. TERESITA BAIGORRIA"
PROVINCIA DE SAN LUIS - AÑO 2016**

DIAGNOSTICO DE HIPERTENSION EN EL EMBARAZO	GRUPOS ETARIOS								TOTAL
	10 - 14	15 - 19	20 - 24	25 - 29	30 - 34	35 - 39	40 - 44	45 - 49	
Hipertensión preexistente que complica el embarazo, el parto y el puerperio	0	1	0	0	2	0	0	0	3
Edema gestacional	0	3	2	0	0	0	0	0	5
Hipertensión gestacional (inducida por el embarazo) sin proteinuria significativa	0	2	12	10	7	6	0	0	37
Hipertensión gestacional (inducida por el embarazo) con proteinuria significativa	1	11	13	9	9	6	3	1	53
Eclampsia	1	3	8	9	5	3	0	0	29
Hipertensión materna, no especificada	0	1	1	0	1	0	1	0	4
TOTAL	2	21	36	28	24	15	4	1	131

Las pacientes que se internaron por trastornos Hipertensivos y egresaron De la maternidad durante el Año 2016, fueron 131. El grupo de mujeres de 35 Años o más muestra un riesgo incrementado con un RR de 2,01 (IC al 95% = 1,27 - 3,20). En este grupo de edad el riesgo se incrementa por la HTA previa al embarazo.

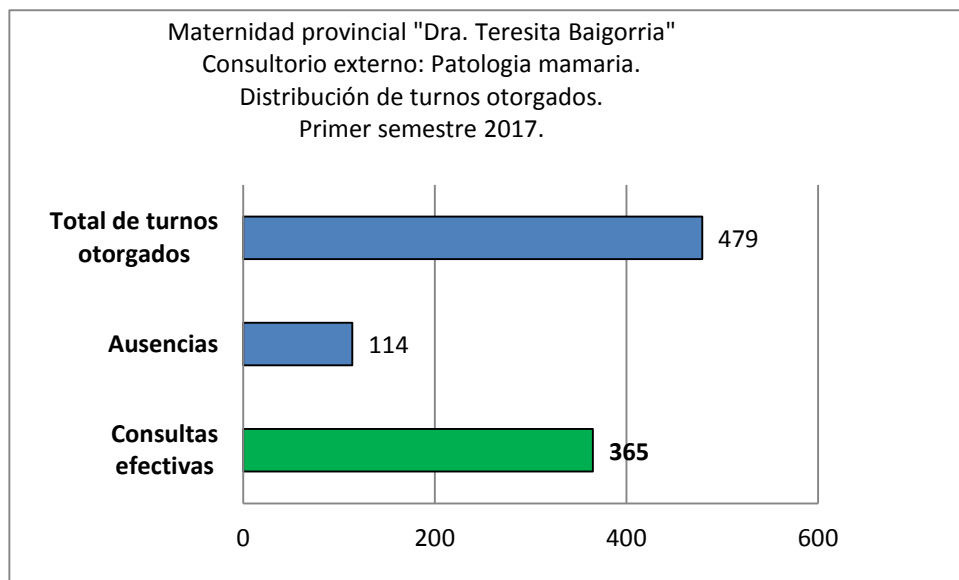


CONSULTORIO DE PATOLOGIA MAMARIA



**Maternidad Provincia «Dra. Teresita Baigorria»
Consultas Externas de Patología Mamaria clasificadas por mes y asistencia
Primer semestre de 2017 – San Luis**

Asistencia/Mes	ENERO	FEBRERO	MARZO	ABRIL	MAYO	JUNIO	TOTAL
Consultas efectivas	65	23	69	77	70	61	365
Ausencias	25	20	8	20	21	20	114
Total de turnos otorgados	90	43	77	97	91	81	479



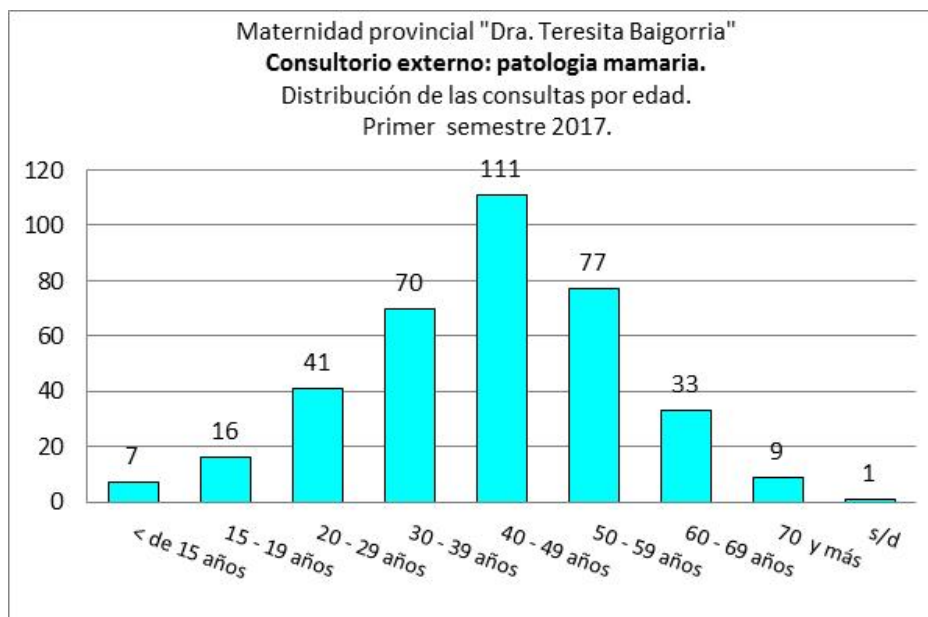
Fuente: libro de partos

El total de turnos otorgados en el consultorio de patología mamaria fueron 479, de ellos el 23,80% se pierden dado que los pacientes no concretan la consulta. Es importante analizar los motivos de dicha ausencia, teniendo en cuenta que los turnos se dan los días lunes y son para la semana siguiente. En la era digital, se debería lograr un sistema más ágil que facilite el acceso a la consulta. En el período hubo 52 días de consultorio de patología mamaria y se efectivizaron en promedio 7 consultas por día.



Maternidad Provincia «Dra. Teresita Baigorria»
Consultas Externas de Patología Mamaria clasificadas por mes y grupo de edad
Primer semestre de 2017 - San Luis

Grupo de edades	ENERO	FEBRERO	MARZO	ABRIL	MAYO	JUNIO	TOTAL
< de 15 años	0	0	1	2	3	1	7
15 - 19 años	2	1	3	1	4	5	16
20 - 29 años	5	0	6	15	4	11	41
30 - 39 años	13	3	16	12	13	13	70
40 - 49 años	24	8	29	20	19	11	111
50 - 59 años	11	4	8	23	17	14	77
60 - 69 años	9	6	5	3	6	4	33
70 y más	0	1	1	1	4	2	9
s/d	1	0	0	0	0	0	1
TOTAL	65	23	69	77	70	61	365



Fuente: libro de partos

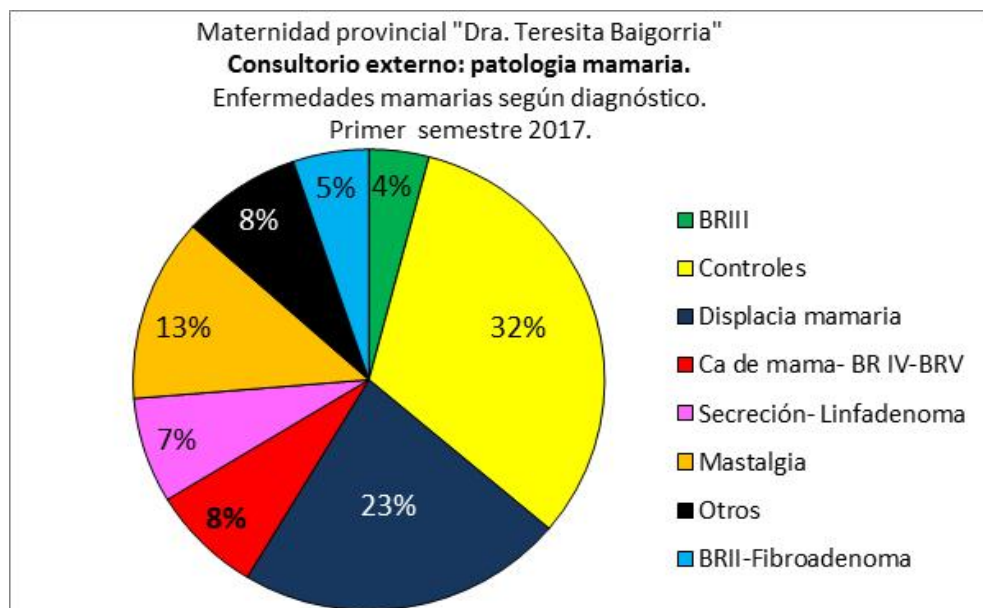
El 71% de las consultas las realizan las mujeres cuyas edades oscilan entre los 30 y los 59 años. Es interesante observar que el 17% de las consultas las realizan mujeres jóvenes, menores de 30 años.

Fuente: libro de partos



**Maternidad Provincia «Dra. Teresita Baigorria»
Consultas Externas de Patología Mamaria clasificadas por mes y grupo de diagnóstico
Primer semestre de 2017 - San Luis**

Tipo de Consultas	ENERO	FEBRERO	MARZO	ABRIL	MAYO	JUNIO	TOTAL
BRIII	5	0	0	6	2	2	15
Controles	15	9	24	25	24	20	117
Displacia mamaria	23	3	15	23	14	4	82
Ca de mama- BR IV-BRV	5	5	7	1	6	4	28
Secreción- Linfadenoma	2	1	4	8	12	0	27
Mastalgia	9	3	14	4	5	12	47
Otros	5	1	4	8	4	8	30
BRII-Fibroadenoma	1	1	1	2	3	11	19
TOTAL	65	23	69	77	70	61	365



Fuente: libro de partos

El 32 % de las consultas son controles, lo que muestra una buena captación de las pacientes que se asisten. Solo el 12% son consultas por cuadros malignos o potencialmente malignos.



**Maternidad Provincia «Dra. Teresita Baigorria»
Consultas Externas de Patología Mamaria malignas o potencialmente malignas
clasificadas lugar de residencia . Primer semestre de 2017 – San Luis**

Procedencia de pacientes con Ca	Cons. Efec	BRIII	Ca mama- BRIV, BRV
San Luis	211	6	18
J.M de P	15	1	2
Juana Koslay	22	1	1
La Punta	32	3	2
Otros dptos.	63	5	4
S/D	22	0	1
TOTAL	365	16	28

Si bien 28 fueron las consultas por Ca de mama, 21 fueron las pacientes que las realizaron. Las consultas con Diagnóstico BIRIII no se repitieron, es decir que fueron 16 mujeres las que Consultaron con dicho diagnóstico Mamográfico.

Fuente: libro de partos



PATOLOGIAS DE NOTIFICACION OBLIGATORIA REGISTRADAS EN LOS SERVICIOS DE INTERNACION DE LA MATERNIDAD





SISTEMA NACIONAL DE VIGILANCIA DE LA SALUD										
← Atras		Ayuda							Inicio	
Usuario = San Luis - Maternidad Provincial Dra. Feresita Baigorria				Provincia Seleccionada = SAN LUIS						
RECUPERAR_C2_ANIO_SEMANA_ESTABLECIMIENTO_CONDENSADORRECUPERAR_C2_ANIO_SEMANA_ESTABLECIMIENTO_CONDENSADOR										
INFORME EPIDEMIOLOGICO SEMANAL - LISTADO CONDENSADO								Semana desde: 1		
Provincia: SAN LUIS Nodo: San Luis - Maternidad Provincial Dra. Teresita Baigorria Depto./Partido: JUAN MARTIN DE PUEYRREDON Localidad: SAN LUIS								Semana hasta: 26		
								Establecimiento: MATERNIDAD PR		
Patología	Total	<1	=1	2 a 4	5 a 9	10 a 14	15 a 24	25 a 34	35 a 44	45 a 64
Patologías con información detallada										
*CHAGAS AGUDO CONGENITO	18	17	1							
*DENGUE	1								1	
*ENCEFALITIS POR ARBOVIRUS	1								1	
*LEPTOSPIROSIS	1						1			
*PAROTIDITIS	1							1		
*RUBEOLA	3							2	1	
*SARAMPION	3							2	1	
*SIFILIS CONGENITA	5	5								
Patologías sin información detallada										
*BRONQUIOLITIS < 2 AÑOS	2	2								
Patología										
*DIARREAS	1	1								
*IRA INTERNADA (IRAG)	5	3					1	1		
*NEUMONIA	4	2					1	1		
*SIFILIS SIN ESPECIFICAR MUJERES	5						3	2		
*SIFILIS TEMPRANA MUJERES	3						2	1		
SINDROME FEBRIL INESPECIFICO	1							1		

Las notificaciones de niños nacidos de madres chagásicas fueron en el período 18, lo que representa el 85,7% de las notificaciones de esta patología registrada en la provincia (21 casos en total). Los casos de Sífilis Congénita fueron 5, representando el 71,4% de los casos notificados (7 casos en total). Las enfermedades respiratorias internadas en la maternidad, fueron muy pocas si tenemos en cuenta el gran brote de enfermedades respiratorias registrado en la provincia. De los casos de BQL internados se pudo aislar un Virus Influenza AH3N2, y 1 VSR, en el período analizado.

Más información en nuestras redes

Página Web  www.salud.sanluis.gov.ar

Instagram  [ministerio.de.salud.SL](https://www.instagram.com/ministerio.de.salud.SL)

twitter  [@Slsalud1](https://twitter.com/Slsalud1)

facebook  [Ministerio de Salud Gobierno de San Luis](https://www.facebook.com/Ministerio.de.Salud.Gobierno.de.San.Luis)

MINISTERIO
DE SALUD



SAN LUIS CAMBIÒ.
Y CAMBIÒ EL FUTURO.



GOBIERNO DE
SAN LUIS