

# *EpiNoticias Semanal*

Programa Epidemiología y Bioestadística

# EpiNoticias

## Semanal

### INTERNACIONALES

## Estados Unidos: El virus Zika causó defectos congénitos en uno de cada diez embarazos

Una de cada 10 mujeres embarazadas que sufrieron infecciones confirmadas del virus Zika tuvo un feto o bebé con defectos congénitos. Este estudio ofrece la imagen más clara hasta el momento del riesgo de contraer el virus durante la gestación. Es el primero en analizar un grupo de mujeres estadounidenses con resultados confirmados de infecciones por el virus durante el embarazo. Se analizaron datos de casi 1.000 embarazos a término en 2016 entre mujeres que tuvieron alguna evidencia de infección por el virus Zika. La mayoría se infectaron al viajar a una región donde el virus se estaba extendiendo. De los 972 embarazos a término, 51 (5%) tuvieron bebés o un feto con una o más malformaciones relacionadas con el virus Zika. Debido a las limitaciones de los análisis, solo exámenes hechos durante las primeras semanas de la infección pueden detectar específicamente el virus. También se analizaron 250 mujeres con resultados definitivos de infección por virus Zika. Entre ellas, una de cada 10 tuvo un feto o bebé con malformaciones. El riesgo era incluso mayor entre las mujeres infectadas en el primer trimestre del embarazo, donde 15% de las gestaciones resultaron en un feto o bebé con malformaciones.



El estudio también reveló que a tres de cuatro bebés expuestos al virus Zika no se le hicieron tomografías después del nacimiento para diagnosticar defectos congénitos.

# EpiNoticias

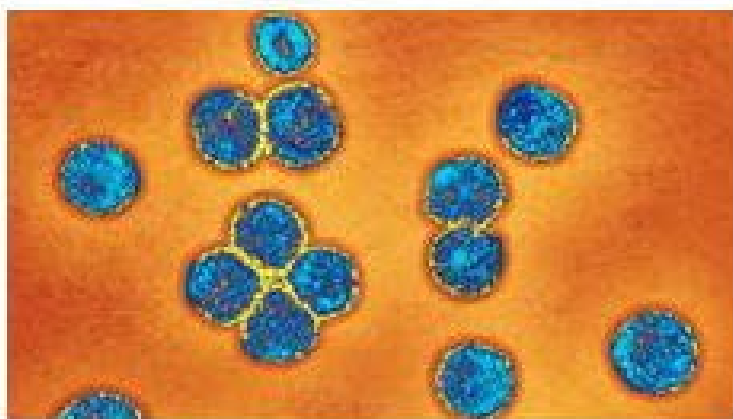
## Semanal

### INTERNACIONALES

## Qatar: Nuevo caso de infección por el MERS-CoV

El 21 de marzo de 2017, el Centro Nacional de Enlace para el Reglamento Sanitario Internacional (RSI) de Qatar notificó a la Organización Mundial de la Salud (OMS) un nuevo caso confirmado por laboratorio de infección por el coronavirus causante del síndrome respiratorio de Medio Oriente (MERS-CoV). Una persona de 62 años de edad que vive en la ciudad de Doha, Qatar, desarrolló síntomas el 15 de marzo de 2017. El paciente presenta comorbilidades y fue atendido en una clínica privada el 15 de marzo. Fue hospitalizado el 20 de marzo y los análisis dieron positivo para MERS-CoV usando la prueba de reacción en cadena de la polimerasa (PCR) en tiempo real (upE y ORF1b y N). Actualmente se encuentra en condición estable, en una sala de aislamiento de presión negativa. El paciente no viajó fuera de Qatar en los últimos siete meses y no informó historial de contacto con dromedarios (*Camelus dromedarius*) o individuos con síntomas. Una investigación de los factores de riesgo en los 14 días previos al inicio de los síntomas está en curso, pero no se ha identificado la fuente de la infección. Hasta la fecha, Qatar ha informado 19 casos de MERS confirmados por laboratorio. El último caso se había registrado en junio de 2016.

**Advertencia de la OMS** Considerando la situación actual y la información disponible, la OMS alienta a todos sus Estados Miembros a que mantengan la vigilancia de las infecciones respiratorias agudas y examinen detenidamente cualquier patrón inusual.



A nivel mundial, la OMS ha sido notificada desde septiembre de 2012 de 1.936 casos confirmados por laboratorio de infección por el MERS-CoV, incluyendo al menos 690 muertes relacionadas.

# EpiNoticias

## Semanal

### INTERNACIONALES

## Día Mundial de la Salud

El Día Mundial de la Salud se celebra el 7 de abril todos los años para conmemorar el aniversario de la fundación de la Organización Mundial de la Salud en 1948. Cada año se elige para esta fecha un tema que pone de relieve una esfera de interés prioritario para la OMS. Este año el tema de la campaña para el Día Mundial de la Salud de 2017 fue la depresión. Se estima que cerca de 50 millones de personas en la Región de las Américas viven con depresión, casi un 17% más que en 2005.

### Hablemos de la depresión

El Día Mundial de la Salud, que se celebra el 7 de abril de cada año para conmemorar el aniversario de la fundación de la Organización Mundial de la Salud, nos ofrece una oportunidad única para movilizar la acción en torno a un tema de salud específico que preocupe a las personas de todo el mundo.

La depresión afecta a personas de todas las edades y condiciones sociales y de todos los países. Provoca angustia mental y afecta a la capacidad de las personas para llevar a cabo incluso las tareas cotidianas más simples, lo que tiene en ocasiones efectos nefastos sobre las relaciones con la familia y los amigos y sobre la capacidad de ganarse la vida.

En el peor de los casos, la depresión puede provocar el suicidio, que actualmente es la segunda causa de muerte entre las personas de 15 a 29 años de edad.

No obstante, la depresión se puede prevenir y tratar. Una mejor comprensión de qué es la depresión y de cómo puede prevenirse y tratarse contribuirá a reducir la estigmatización asociada a la enfermedad y conllevará un aumento del número de personas que piden ayuda.



### ¿Qué es la depresión?

La depresión es una enfermedad que se caracteriza por una tristeza persistente y por la pérdida de interés en las actividades con las que normalmente se disfruta, así como por la incapacidad para llevar a cabo las actividades cotidianas, durante al menos dos semanas.

Además, las personas con depresión suelen presentar varios de los siguientes síntomas: pérdida de energía; cambios en el apetito; necesidad de dormir más o menos de lo normal; ansiedad; disminución de la concentración; indecisión; inquietud; sentimiento de inutilidad, culpabilidad o desesperanza; y pensamientos de autolesión o suicidio.

# EpiNoticias

## Semanal

### PROVINCIALES

## Vigilancia de sífilis

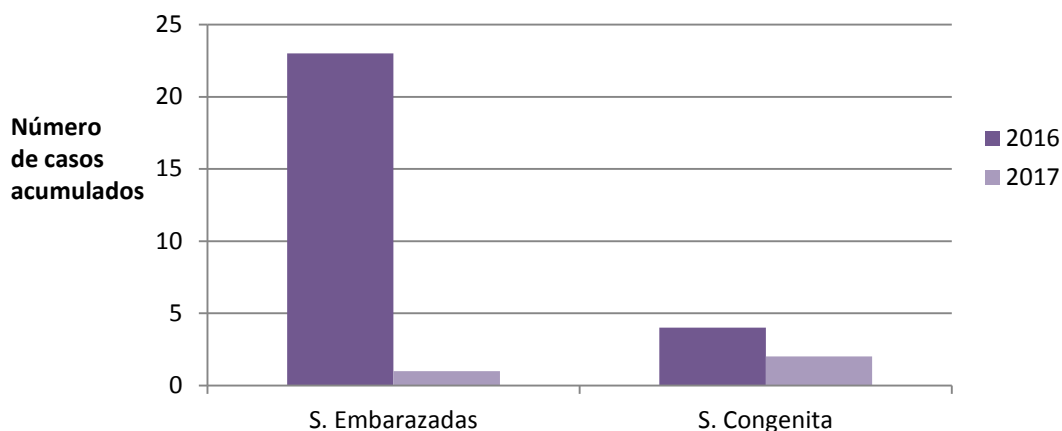
A nivel país, la tendencia de la notificación de casos de sífilis congénita se ha incrementado de forma sostenida, acentuándose en los dos últimos años de la serie, en los cuales se encuentra entre los 2 mil casos notificados. La proporción de diagnósticos completos ronda el 40%, siendo el año 2012 el de mayor proporción de diagnósticos completos. El incremento de la notificación de los últimos dos años y similar proporción de diagnósticos completos constituyen un mayor número de casos detectados.

En cuanto a la tendencia de la notificación de controles en el embarazo ha sido ascendente hasta el año 2013. A partir de entonces el número de controles notificados se encuentra alrededor de los 360.000 (80% de los nacidos vivos del sector oficial). Similar tendencia puede observarse en las embarazadas probables y con menor intensidad en las confirmadas hasta el año 2012. Desde entonces, a pesar de estabilizarse el número de notificaciones, tanto las embarazadas confirmadas como las probables registraron un incremento sostenido, más marcado en estas últimas.

A nivel provincia se puede observar un disminución en la notificación comparando los años 2016-2017 hasta la semana epidemiológica N° 12 tanto sífilis congénita como sífilis en embarazadas.

## Sífilis Embarazada - Sífilis Congénita

Número de casos acumulados Total Provincia hasta la SE 12 (2016-2017)





Programa Epidemiología y Bioestadística

Terrazas de Portezuelo Av. Serranías Puntanas km 783

Edificio Proyección al Futuro - Bloque II - 2° Piso

Teléfonos:(0266) 445-2000/445-2010 - Internos: 3090 / 3123 / 3531/3677

E-mail: epidemioligiasanluis@sanluis.gov.ar - vigilanciadelasaludsanluis@gmail.com

San Luis Capital

Seguinos en:



[www.salud.sanluis.gov.ar](http://www.salud.sanluis.gov.ar)



[ministerio.de.salud.SL](https://www.instagram.com/ministerio.de.salud.SL)



[@Slsalud1](https://twitter.com/Slsalud1)



Ministerio de Salud Gobierno de San Luis

Diario Epidemiológico, es un periódico en línea que utiliza como plataforma de la web para su difusión, encontrándose la misma disponible a distintos usuarios de forma gratuita.-

Entendemos como equipo de difusión, integrantes del Área de Vigilancia que todo recurso que utiliza distintas fuentes formales y no formales mediante una búsqueda sistemática y que puesta al alcance oportunamente, permite reconocer comportamiento de distintos eventos sanitarios que representan una impronta sobre la sociedad toda.-